



BEZPEČNOSTNÍ ANALÝZA 2023

Data z oblastí bezpečnosti a prevence ve městě Brně za rok 2023

Magistrát města Brna
Odbor sociální péče
Koordinační centrum prevence

Obsah

1. Bezpečnostní analýza 2023	2
1.1. Rizikové faktory ve městě Brně	2
1.2. Další informace	3
2. Kriminalita na území města Brna	5
2.1. Celková kriminalita	5
2.2. Násilná kriminalita	13
2.3. Majetková kriminalita	15
2.4. Další informace z oblasti kriminality	17
3. Trendy a prognóza vývoje kriminality v ČR (dle Policie ČR)	19
4. Prevence z pohledu Policie ČR	19
5. Srovnání městských částí	20
5.1. Doplnující informace k některým vybraným lokalitám města Brna	22
6. Pachatelé	23
7. Oběti	25
8. Vybrané přestupky	26
9. Přestupky v souvislosti s porušením vyhlášek města Brna	28
9.1. Vyhlášky města Brna, které se vztahují k bezpečnosti a narušování veřejného pořádku	29
9.2. Osoby podezřelé ze spáchání přestupků a přestupků proti vyhláškám města Brna .	29
10. Index rizikovosti, index kriminality	30
10.1. Index kriminality	30
10.2. Index rizikovosti	30
11. Přehled dopravních nehod (bezpečnost v dopravě)	34
12. Informace Hasičského záchranného sboru (HZS) související s bezpečností	38
13. Prevence	39
13.1. Město Brno	39
13.2. Policie ČR – oddělení tisku a prevence Krajského ředitelství Policie ČR Jihomoravského kraje	43
13.3. MP Brno – oddělení prevence a dopravní výchovy	44
13.4. Hasičský záchranný sbor Jihomoravského kraje	45
14. Závěr	46

1. Bezpečnostní analýza 2023

Hlavním a dlouhodobým zdrojem dat používaných v této analýze jsou statistiky Městského ředitelství policie Brno a Městské policie Brno. K doplnění a ověření dále slouží údaje z Map kriminality zejména s ohledem na místní a časové údaje v oblasti kriminality a data Českého statistického úřadu (dále jen ČSÚ), který čerpá ze statistik Policejního prezidia ČR. Tato data jsou dostupná na stránkách ČSÚ.

Již pro analýzu za rok 2022 byly zdrojem některých dat Mapy kriminality, které zobrazují přestupkovou a trestnou činnost evidovanou Policií ČR. Je důležité zmínit, že rozdíl v údajích z tohoto zdroje může být dán tím, že u trestných činů a přestupků v mapách kriminality jsou uvedeny informace k poslednímu zjištěnému stavu věci, kdy bylo řízení Policií České republiky vedeno. „V případě trestných činů zobrazované údaje nezohledňují případnou změnu právní kvalifikace protiprávního jednání provedenou státním zástupcem nebo soudcem ani způsob, jakým bylo trestní řízení pravomocně skončeno (rozhodnutím státního zastupitelství nebo soudu). Do mapy kriminality se např. nepromítne skutečnost, že v průběhu trestního řízení státní zástupce učinil závěr, že se skutek posouzený Policií ČR a v mapě zobrazovaný jako trestný čin vůbec nestal nebo že není trestným činem“.¹ Mapy však poskytují velmi cenné informace z celé řady dalších oblastí (poloha, začlenění do městských částí, případně do jednotlivých Obvodních oddělení Policie ČR, časové údaje), a umožňují tedy srovnání dle konkrétních dat, náhled grafů (např. trendy v dané lokalitě a druh kriminality).

Důležitá je především správná interpretace dat v souvislosti s nárůstem nebo poklesem kriminality. Výsledkem pak může být výstup pro navržení cílených preventivních opatření.

Cílem analýzy za rok 2023 je nejen poskytnout pouhý přehled údajů z oblasti bezpečnosti za tento rok, ale na základě dlouhodobě sledovaných statistik i naznačit vývoj v dané oblasti a pokusit se uvést možné souvislosti.

Konkrétním cílem je pokusit se definovat rizikové jevy, oblasti a časy a také ohrožené a rizikové skupiny obyvatel. K tomu by měla posloužit výrazně podrobnější data poskytnutá Městským ředitelstvím policie v Brně a Městskou policií Brno.

Data a zjištění budou dále zohledněna při plánování opatření a jednotlivých aktivit. Rovněž budou využita při zpracování dalších strategických a jiných dokumentů města.

1.1. Rizikové faktory ve městě Brně

- Vysoká koncentrace osob
Statutární město Brno se svým počtem 380 796 obyvatel (zdroj ČSÚ, stav k 31. 12. 2022) patří na druhé místo v ČR a první místo v Jihomoravském kraji. Jiný zdroj uvádí u počtu obyvatel dokonce číslo 398 510.²

¹ Poučení pro uživatele map kriminality, [Mapa kriminality \(policie.cz\)](https://www.kriminalita.policie.cz) [online], [cit. 2024-01-29]. Dostupné z: <https://www.kriminalita.policie.cz/metadata>

² [Populace Brna a jeho městských částí | data.Brno](https://data.brno.cz/pages/populace-brno-a-mc)), [online], [cit. 2024-03-04]. Dostupné z: <https://data.brno.cz/pages/populace-brno-a-mc>

- Brno je významný dopravní uzel (mezinárodní, regionální) a má vlastní síť městské hromadné dopravy.
S tím souvisí riziko krádeží a vykrádání aut, kapesních krádeží, narušování veřejného pořádku a občanského soužití, ohrožení majetku, obecného ohrožení či ohrožení pod vlivem návykové látky apod. Dalším faktorem je hustota provozu, zejména v souvislosti s budovanými důležitými dopravními stavbami a s tím spojenými uzavírkami a omezeními.
- Brno je kulturní, sportovní, ekonomické a společenské centrum, město veletrhů a vysokých škol. S tím souvisí velká fluktuace osob (zaměstnání, školy, návštěvy akcí) a vysoká anonymita.
V Brně je řada velkých nákupních center. S tím je spojena kriminalita v centrech a jejich okolí. Ve městě pobývají osoby bez domova, které užívají návykové látky, zejména alkohol. V Brně se také nachází mnoho nočních zábavních podniků či klubů, kde je zvýšená konzumace alkoholu a dalších návykových látek, včetně jejich distribuce, nabídka sexuálních služeb a dále porušování vyhlášek v okolí podniků, ohrožení krádežemi či výtržnostmi apod. Existence sociálně vyloučených lokalit je spojena s nezaměstnaností, koncentrací osob s nízkým vzděláním, vyskytují se zde osoby zadlužené nebo ohrožené exekucí.
- Za další rizikové faktory lze považovat klesající vliv rodiny a školy na výchovu dětí a mládeže, nárůst kriminality dětí a mládeže, nárůst agresivity a rizika v důsledku trávení volného času v kyberprostoru. Roste také počet lidí (zejména dětí či dospívajících) s psychickými poruchami, kteří hledají únik v rizikových typech chování – agrese vůči sobě (sebepoškozování), závislosti, agrese vůči druhým, poruchy příjmu potravy a podobně. Za zmínku stojí přesun kriminality do kyberprostoru.

1.2. Další informace

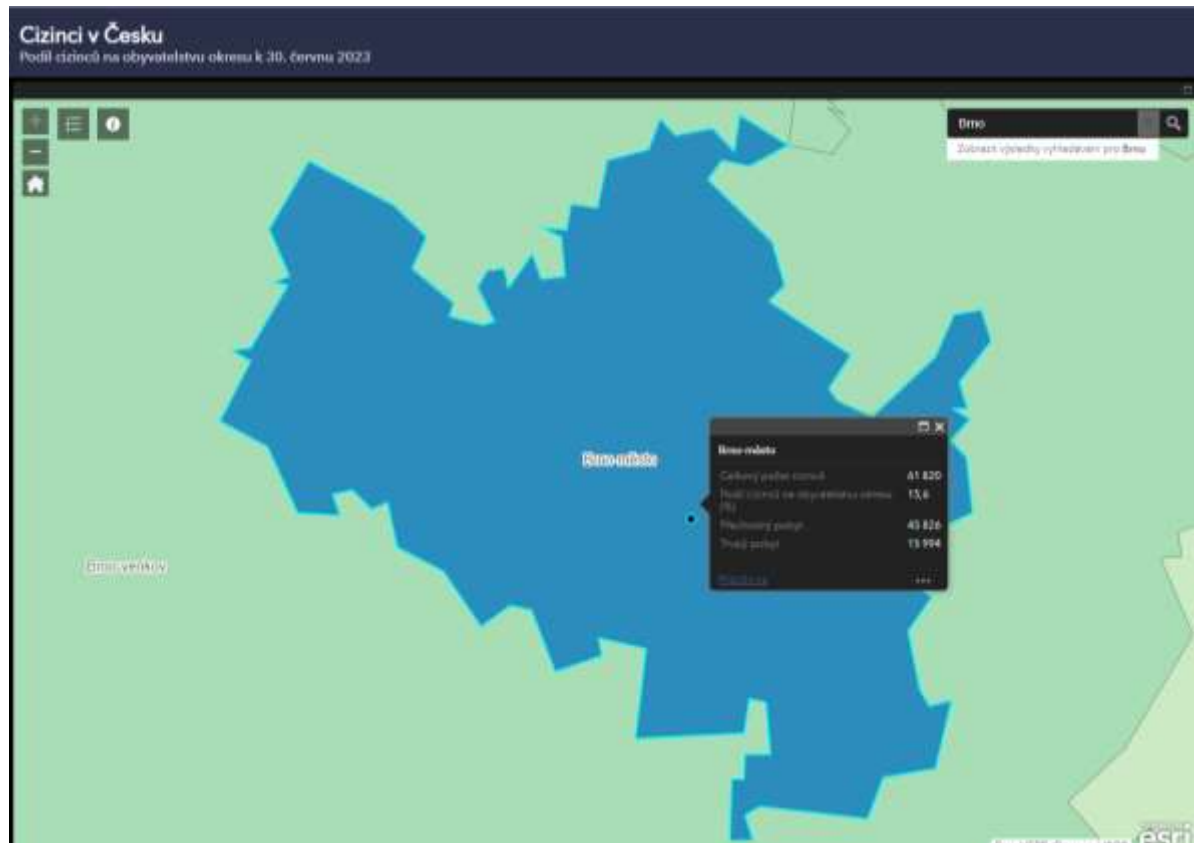
Počet obyvatel města se dle údajů geolokačních dat mobilního operátora poměrně výrazně mění. Rozdíl mezi denním a nočním přítomným obyvatelstvem je v průměru 75 000 osob v pracovní den. O víkendu je v Brně zhruba o 150 000 osob méně oproti denní době v pracovní den. Takto vysoký pohyb osob přináší zvýšenou zátěž pro celou dopravní infrastrukturu (individuální i hromadná doprava) a rizika s tím spojená.³

Podíl nezaměstnaných osob se v Brně pohybuje dlouhodobě nad průměrem celé ČR, respektive Jihomoravského kraje. Souvisí to s několika faktory, jako jsou vysoká dlouhodobá i krátkodobá nezaměstnanost nebo s nesouladem mezi poptávanými a nabízenými pozicemi.⁴ Podrobnější informace k tomuto tématu zde – [Vývoj nezaměstnanosti | data.Brno](#).

³ [Přítomné obyvatelstvo podle mobilního operátora, data.brno](#) [online]. Brno: MMB, [cit. 2023-08-17]. Dostupné z: <https://www.data.brno.cz/geolokacni-data>

⁴ [BvC - Ekonomika města a podniky, data.brno](#) [online]. Brno: MMB, [cit. 2024-03-05]. Dostupné z: <https://www.data.brno.cz/bvc-ekonomika-a-podniky>

Pro počet cizinců ve městě Brně je využita následující vizualizace a zdroj: [Cizinci v Česku \(arcgis.com\)](https://arcgis.com). Dle tohoto zdroje bylo v Brně v roce 2023 celkem 61 820 cizinců. Související informace je možné dohledat rovněž na [Počet cizinců v Brně | data.Brno.](https://data.brno.cz)⁵



Zdroj: [Cizinci v Česku \(arcgis.com\)](https://arcgis.com), poskytovatelem dat je Ministerstvo vnitra ČR, [Atlas veřejné správy \(arcgis.com\)](https://arcgis.com)

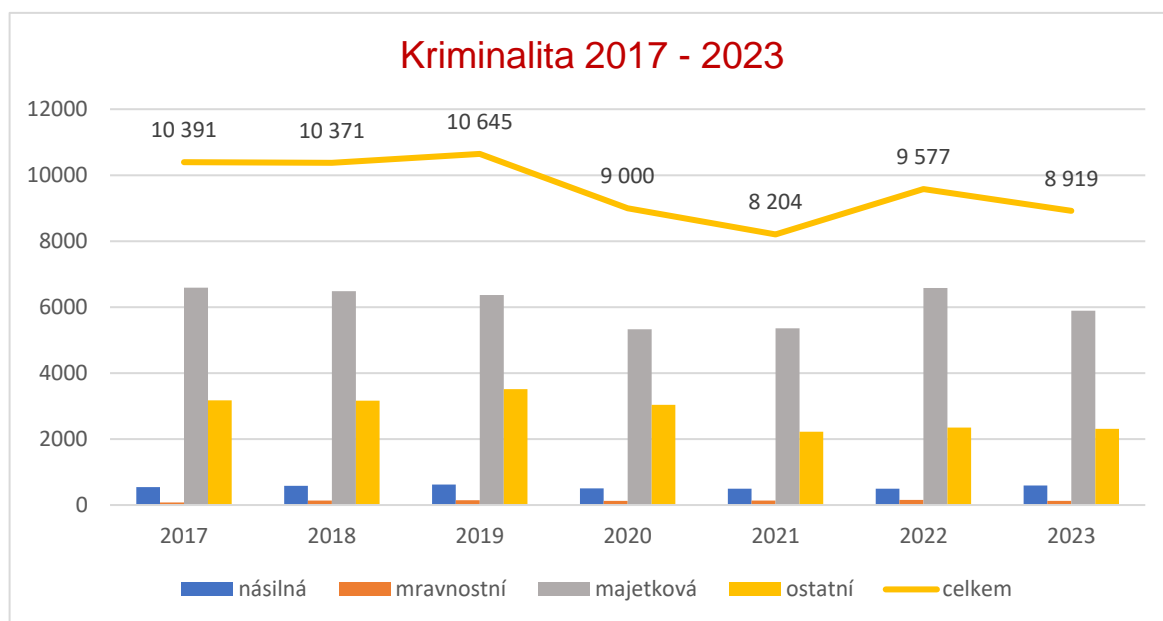
⁵ [Počet cizinců v Brně | data.Brno](https://data.brno.cz) [online]. Brno: MMB, [cit. 2023-08-17]. Dostupné z: <https://www.data.brno.cz/530cb15cc3954674aaf8fbbf5a296e8a>

2. Kriminalita na území města Brna

2.1. Celková kriminalita

V následujícím grafu a tabulce jsou uvedena data, která uvádí celkovou kriminalitu registrovanou Městským ředitelstvím policie Brno (v dalším textu MŘ PČR). Dále je zde uvedena kriminalita násilná, mravnostní, majetková a ostatní kategorie za období 7 let.

Do kategorie „ostatní“ v tomto grafu řadíme „ostatní obecnou kriminalitu“ a dále „jinou kriminalitu“ (tedy hospodářskou, zbývající a vojenské trestné činy). Graf je tedy zjednodušením níže uvedené podrobné tabulky.



Zdroj: Evidence statistického systému kriminality (dále jen statistiky ESKK)

Statistika TČ Městské ředitelství policie Brno (2017–2023)								
Rok	Druh kriminality							Celkem
	Obecná kriminalita				Jiná kriminalita			
	Násilná	Mravnostní	Majetková	Ostatní	Hospodářská	Vojenské TČ	Zbývající	
2017	544	79	6 590	1 080	1 236	0	862	10 391
2018	580	140	6 483	891	1 417	1	859	10 371
2019	618	145	6 368	1 050	1 534	0	930	10 645
2020	505	125	5 331	898	1 233	1	907	9 000
2021	490	133	5 358	829	680	0	714	8 204
2022	499	151	6 583	931	669	0	744	9 577
2023	596	122	5 887	951	662	1	700	8 919

Zdroj: statistiky ESKK

V letech 2019–2021 docházelo k postupnému mírnému snižování celkového počtu trestných činů. Vliv na tento pokles pak zřejmě měla také opatření v souvislosti s onemocněním covid-19, zejména omezení pohybu na veřejnosti. S úplným rozvolněním protipandemických opatření byl v roce 2022 vidět mírný nárůst statistik a návrat k hodnotám z období před pandemií covid-19. Pozitivně lze proto vnímat **pokles celkové kriminality** v roce 2023. Tento pokles je o 658 trestných činů, což představuje zhruba 7% snížení. Obdobný jev bylo možné vysledovat rovněž v rámci celé ČR, kdy došlo k celkovému poklesu o 0,3 %. Zmíněný pokles byl zaznamenán v 6 ze 14 krajů.⁶ Obdobně je tomu na úrovni Jihomoravského kraje. „V minulém období došlo k mírnému meziročnímu poklesu. Podle předběžných údajů bylo v roce 2023 v kraji registrováno 17 970 trestných činů, meziročně jejich počet klesl o 609, tj. o 3,3 %“.⁷

V dalším textu je uveden vývoj u jednotlivých oblastí kriminality.

U **násilné kriminality** došlo meziročně k **nárůstu**. Vyjádřeno čísly jde o 19% nárůst (přibylo 97 trestných činů). Celkový počet násilných TČ v Brně v roce 2023 je 596, což je hodnota blízká roku 2018. Celorepublikový trend je opačný. V rámci ČR došlo k poklesu o 0,5 %.

Kriminalita mravnostní meziročně **klesla** o 19 % (počet nižší o 29 trestných činů). Hodnotou je blízká roku 2020. Celorepublikově za rok 2023 poklesla mravnostní kriminalita o 2,7 %. „Pro tento druh kriminality je specifické, že tato trestná činnost je oznamována oběťmi po měsících i letech, kdy u obětí dojde k překonání obav z oznámení protiprávního jednání.“ Mravnostními trestnými činy s nejvyšším meziročním nárůstem byly v rámci celé ČR znásilnění (+4,2 %), pohlavní zneužití ostatní (+1,8 %), svádění k pohlavnímu styku (§ 202/1, +57,9 %), komerční forma pohlavního zneužití (§ 187/1, 3, 4, +87,5 %), kuplířství (+9 %).⁸

Nejvyšší počet trestných činů bývá zpravidla **majetkových**. Nejinak tomu bylo v roce 2023. Z celkového počtu spáchaných TČ tak majetková kriminalita představuje 66% podíl. V roce 2022 byl podíl majetkové kriminality 69 %. U takto vysokého podílu má nárůst či snížení zásadní vliv i na celkovou kriminalitu.

Ve městě Brně došlo u této oblasti kriminality ke zhruba 11% **poklesu** (ubylo 696 TČ). Oproti tomu byl v rámci celé ČR v roce 2023 zaznamenán meziroční minimální nárůst (o 0,1 %). Počet těchto trestných činů v roce 2023 patřil v rámci celého sledovaného období (2017–2023) ve městě Brně spíše k těm nižším.

Celková objasněnost oproti roku 2022 vzrostla o 4,5 %, a to díky nárůstu objasněnosti krádeží prostých, hospodářské kriminality a násilných činů.⁹

⁶ [Vývoj registrované kriminality v roce 2023 - Policie České republiky](#) [online]. [cit. 2024-02-28].

Dostupné z: <https://www.policie.cz//clanek/vyvoj-registrovane-kriminality-v-roce-2023.aspx>

⁷ [Kriminalita v Jihomoravském kraji v roce 2023 | ČSÚ v Brně \(czso.cz\)](#) [online]. [cit. 2024-03-19].

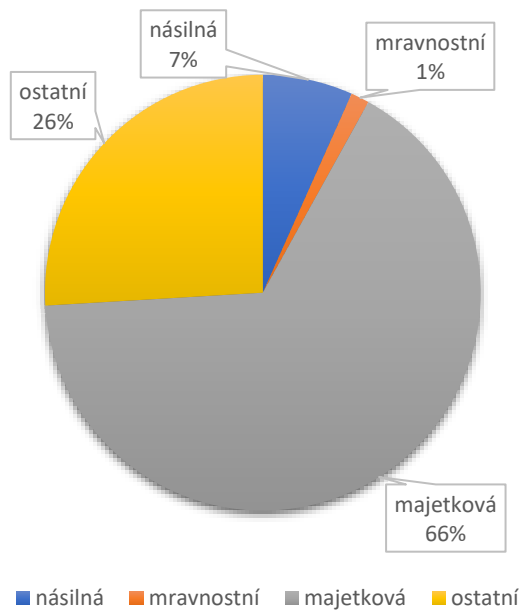
Dostupné z: <https://www.czso.cz/csu/xb/kriminalita-v-jihomoravskem-kraji-v-roce-2023>

⁸ [Vývoj registrované kriminality v roce 2023 - Policie České republiky](#) [online]. [cit. 2024-02-28].

Dostupné z: <https://www.policie.cz//clanek/vyvoj-registrovane-kriminality-v-roce-2023.aspx>

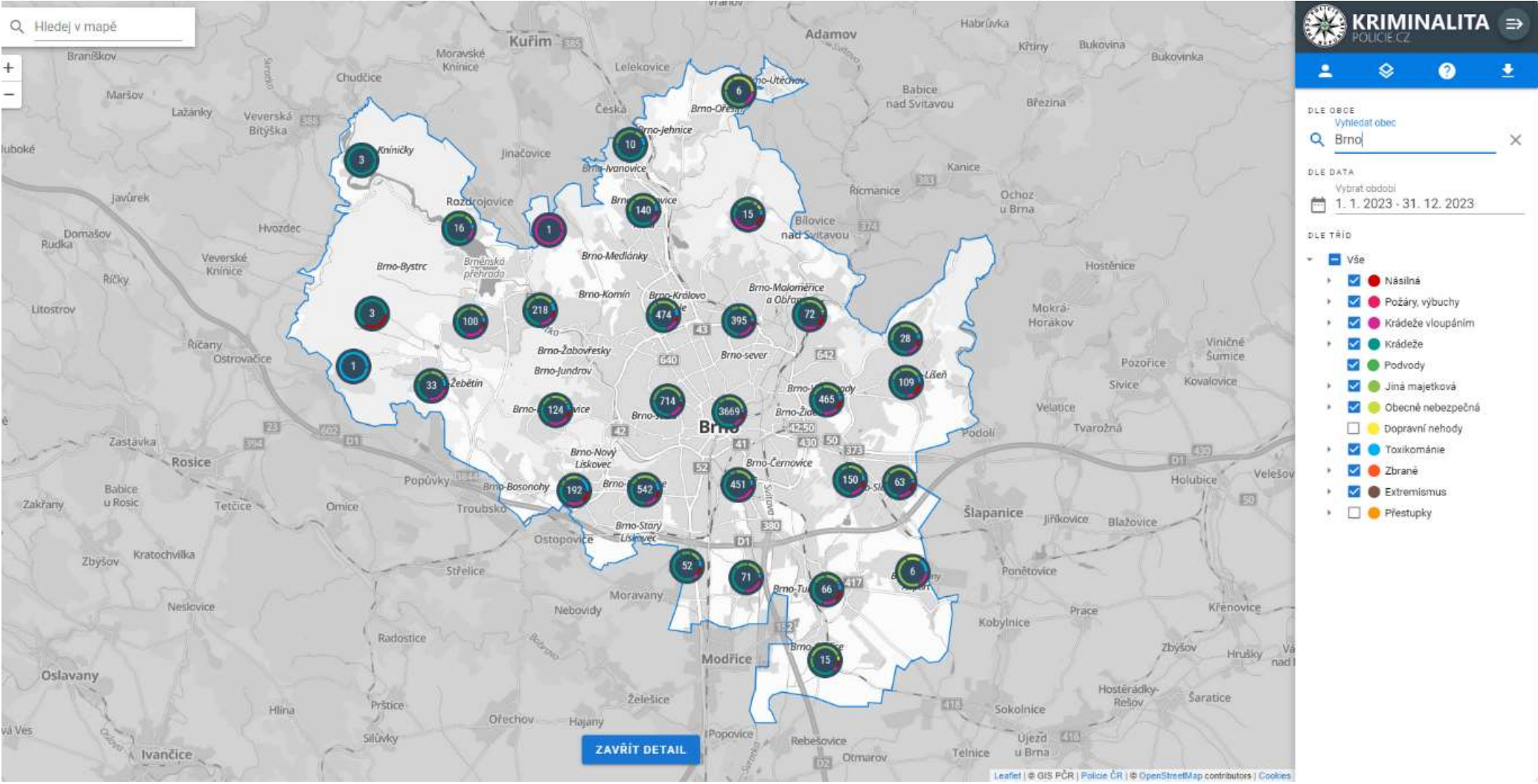
⁹ Zpráva o bezpečnostní situaci na území města Brna, Městské ředitelství policie Brno, Brno, 19. ledna 2024, [cit. 2024-03-04].

Složení celkové kriminality v roce 2023



Zdroj: statistiky ESSK

Znázornění celkové kriminality na území města Brna za rok 2023



Zdroj: Policie České republiky

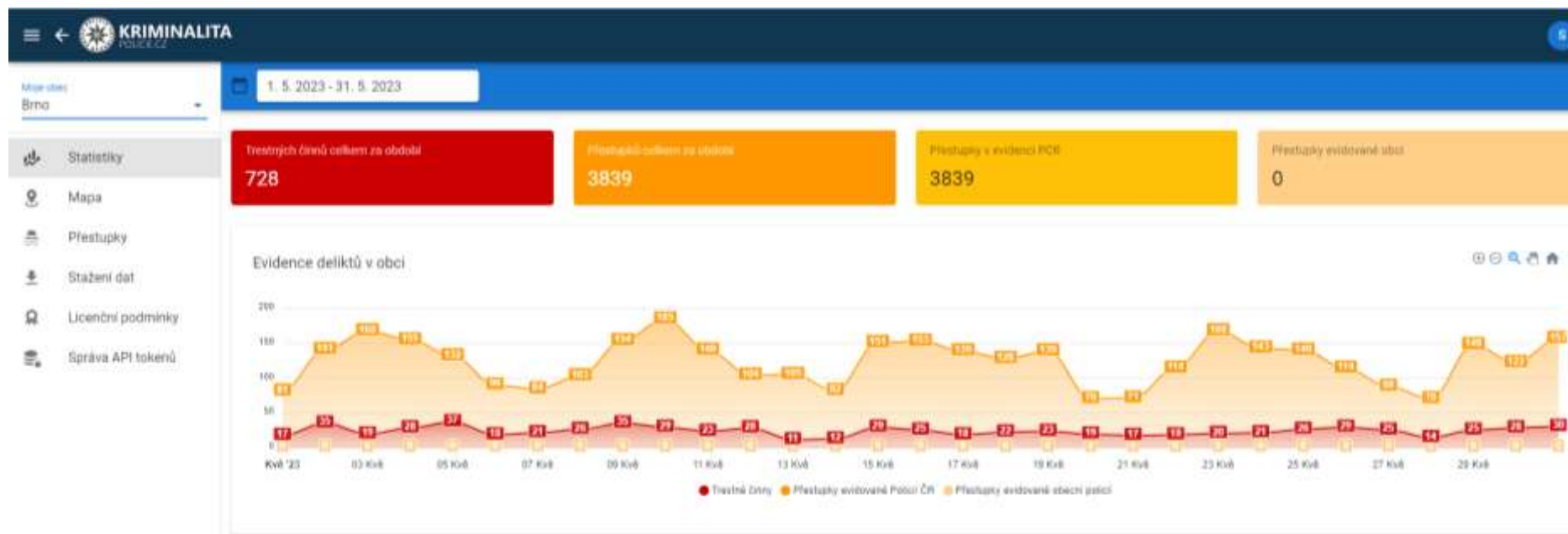
Z mapy vyplývá nejvyšší podíl kriminality v centru města a dále na větších sídlištích.

Podrobněji je kriminalita v jednotlivých městských částech uvedena v kapitole **5. Srovnání městských částí**.

Při analýze grafického znázornění rozložení v čase (měsíce a dny) je z grafu patrný pokles kriminality o víkendech (zejména neděle) a nárůst během pracovních dní. Tento jev byl zřejmý i v předchozím roce 2022, kdy byl rovněž v Bezpečnostní analýze za rok 2022 zmíněn.

Z následujícího grafu celkové kriminality ve městě Brně je toto kolísání mezi víkendy a pracovními dny jasně patrné. Pro ilustraci byly zvoleny měsíce květen a červen 2023.

Kolísání četnosti výskytu protiprávního jednání mezi pracovními dny a víkendy ve městě Brně v měsíci květnu 2023



Zdroj: Policie České republiky

Kolísání četnosti výskytu protiprávního jednání mezi pracovními dny a víkendy ve městě Brně v měsíci červnu 2023

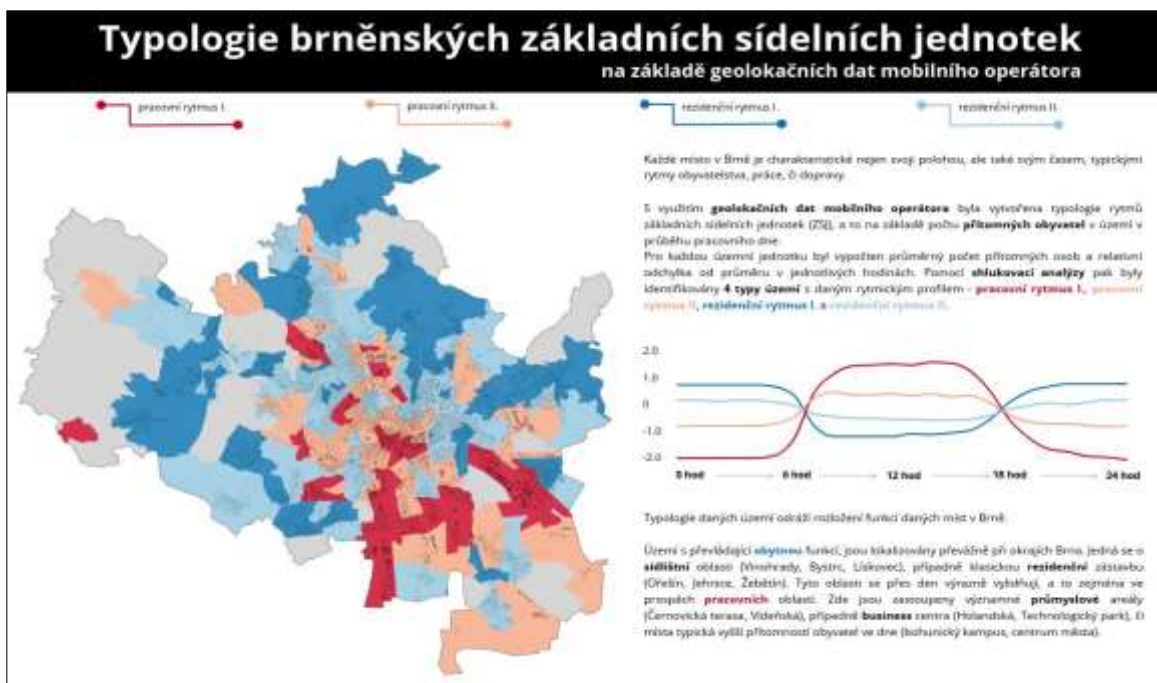


Zdroj: Policie České republiky

Tento jev velmi pravděpodobně souvisí s pohybem obyvatelstva – více v článku brněnské rytmy na: [Přítomné obyvatelstvo podle mobilního operátora | data.Brno](#). Pohyb obyvatelstva tak pravděpodobně souvisí nejen s kolísáním trestné činnosti ve městě, ale také s bezpečností v dopravě. Další podrobnější informace na [Přítomné obyvatelstvo v Brně a JMK \(arcgis.com\)](#)

„Základní zjištění:

- V běžný pracovní den se v Brně nachází až 490 000 osob v nejméně frekventovanější hodině (10:00–10:59). V noci naopak přítomné obyvatelstvo klesá až na 415 000 osob (02:00–02:59), což představuje rozdíl **75 000 osob**.
- **Nejvíce** osob je v Brně ve **středu** (potvrzují i šetření dle geolokačních dat z let 2017 a 2019), **nejméně** naopak v **pátek**.
- O víkendu se „ztrácí“ rytmičnost obyvatelstva (dojíždka x vyjíždka) a počet přítomných **klesá až ke 300 000 osob**.¹⁰



Zdroj: [Přítomné obyvatelstvo podle mobilního operátora | data.Brno](#)

¹⁰ Přítomné obyvatelstvo podle mobilního operátora | data.Brno [online]. Brno: MMB [cit. 2024-02-28]. Dostupné z: <https://data.brno.cz/pages/geolokacni-data>

2.2. Násilná kriminalita

Ze získaných údajů je patrný **nárůst** celkového počtu případů násilné kriminality (ze 499 na 596 případů, tedy nárůst o zhruba 19 %). V rámci celé ČR byl naopak meziročně pozorován mírný pokles.

Počet loupeží v uvedených letech kolísá. Jejich počet v roce 2023 však patřil po loňském úbytku opět k těm vyšším. Meziročně **vzrostl** počet loupeží o 22 % (o 23 případů).

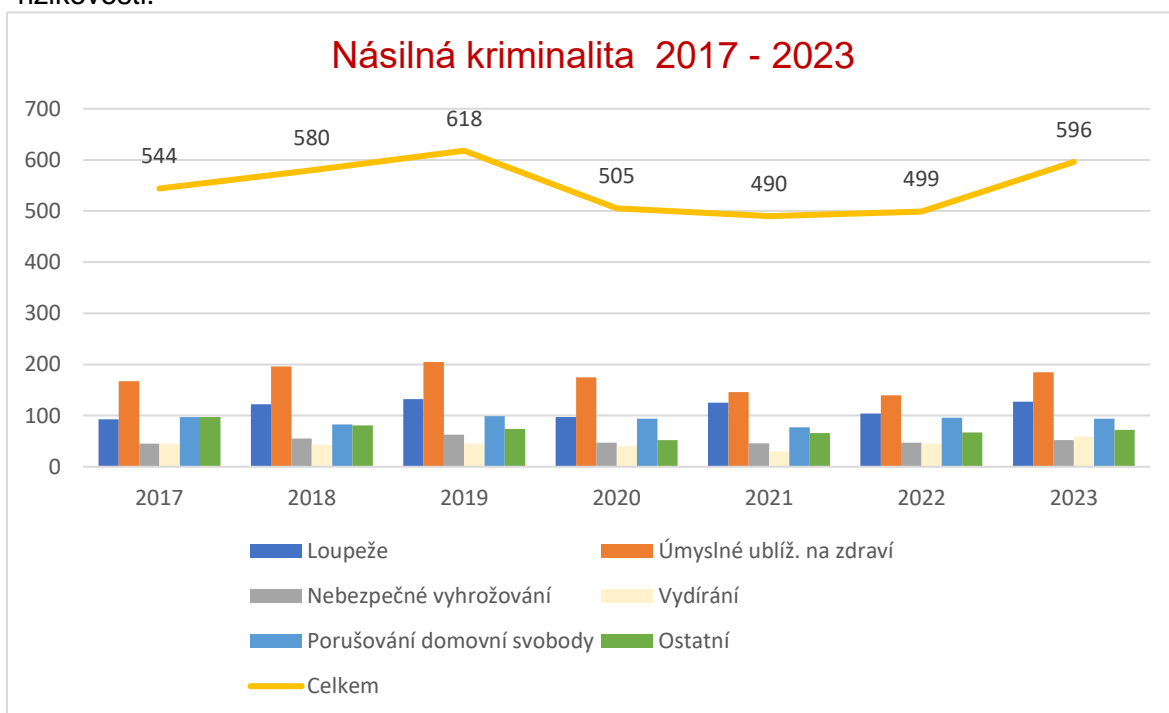
Nárůst je patrný u případů úmyslného ublížení na zdraví. Meziročně stoupl počet těchto případů o 32 % (nárůst o 45 trestných činů)! Tento trend je patrný i v rámci celé ČR, kdy úmyslné ublížení na zdraví patřilo mezi trestné činy s nejvyšším meziročním nárůstem (v rámci ČR o 2,2 %) ¹¹. U nebezpečného vyhrožování je možné pozorovat **mírný nárůst**. Meziročně o zhruba 11 %.

Rovněž u případů vydírání nastal meziroční **nárůst**, a to o 31 %. V rámci celé ČR je tento nárůst 7 % ¹².

Pouze u případů porušování domovní svobody došlo meziročně k **drobnému úbytku** (o 2 případy). Celkový trend tohoto druhu trestné činnosti je poměrně stálý.

U násilné kriminality je nárůst poměrně velký (v celkových číslech možná není tolik zřejmý a alarmující).

Je otázkou, co všechno má na násilné a agresivní chování vliv. Zkoumání těchto vlivů by mohlo být zajímavým podnětem pro odborníky a organizace (školy, NNO, sportovní kluby, rodiny atd.). Příčinou může být agrese a násilí v médiích, různé druhy agresivní zábavy a vliv soc. sítí, počítačové hry, filmy, obliba bojových sportů – pasivně či aktivně, vliv válečných konfliktů ve světě apod. Způsoben může být také nepříznivou sociální situací jedinců a vztahovými problémy, což by mohlo souviset s dalšími jevy – jak je patrné z map rizikovitosti.

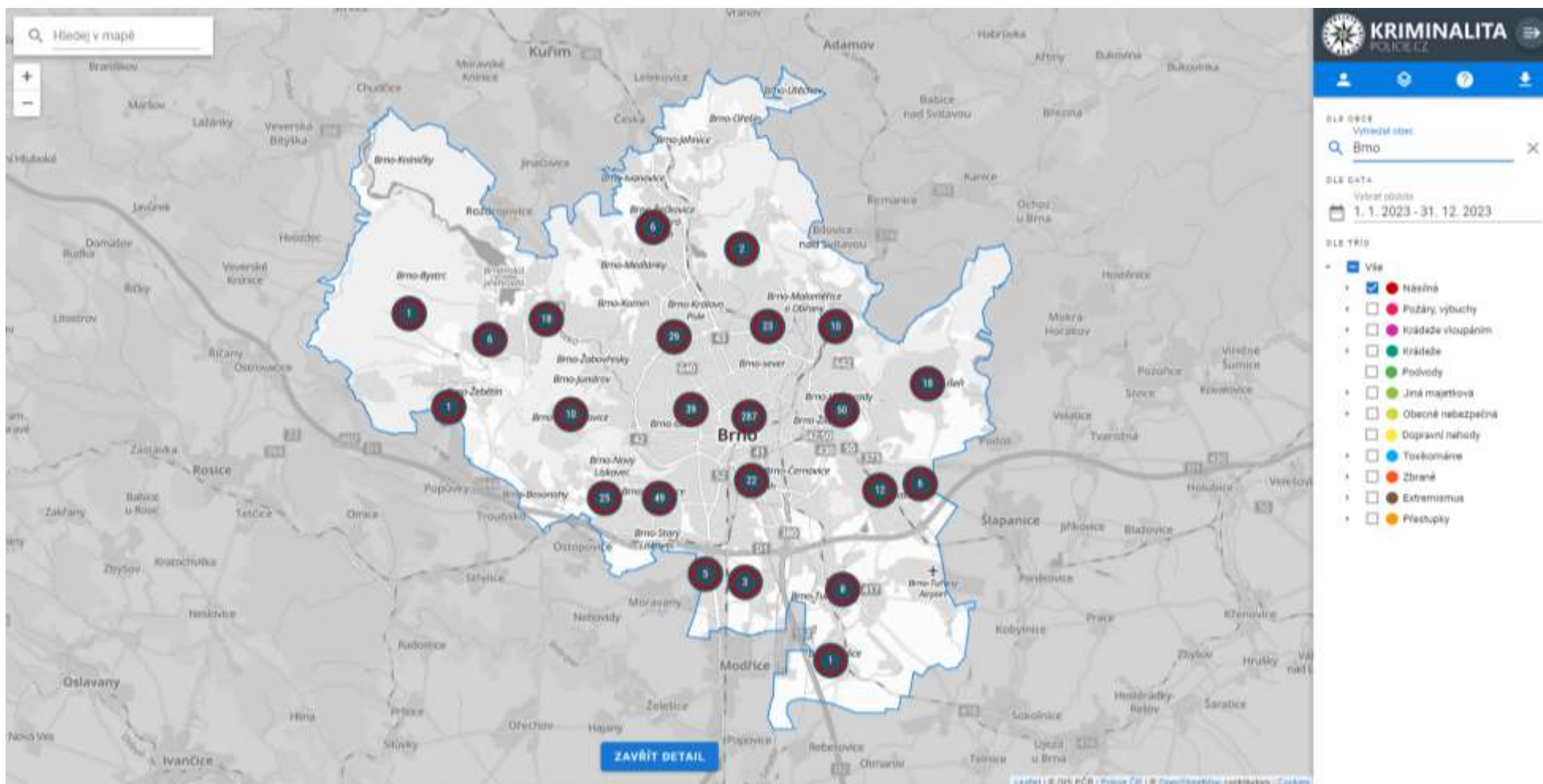


Zdroj: statistiky ESKK

¹¹ [Vývoj registrované kriminality v roce 2023 - Policie České republiky](https://www.policie.cz/clanek/vyvoj-registrovane-kriminality-v-roce-2023.aspx) [online]. [cit. 2024-03-19]. Dostupné z: <https://www.policie.cz/clanek/vyvoj-registrovane-kriminality-v-roce-2023.aspx>

¹² [Vývoj registrované kriminality v roce 2023 - Policie České republiky](https://www.policie.cz/clanek/vyvoj-registrovane-kriminality-v-roce-2023.aspx) [online]. [cit. 2024-03-19]. Dostupné z: <https://www.policie.cz/clanek/vyvoj-registrovane-kriminality-v-roce-2023.aspx>

Znárodnění násilné kriminality na území města Brna za rok 2023



Zdroj: Policie České republiky

Z mapy je patrná kumulace násilné kriminality v centru města (obdobně jako v minulém roce 2022).

2.3. Majetková kriminalita

Nejprve připomenutí vývoje v dřívějších letech. U celkové majetkové kriminality došlo v roce 2022 k nárůstu a návratu k hodnotám z předcovidového období. Pokles v letech 2020 a 2021 tedy velmi pravděpodobně souvisel s opatřeními během covidu-19 (omezení pohybu osob, uzavření obchodů, pobyt v domácnosti apod.).

V roce 2023 pak došlo u celkové majetkové kriminality znovu k **poklesu** o zhruba 11 % (o 696 případů méně).

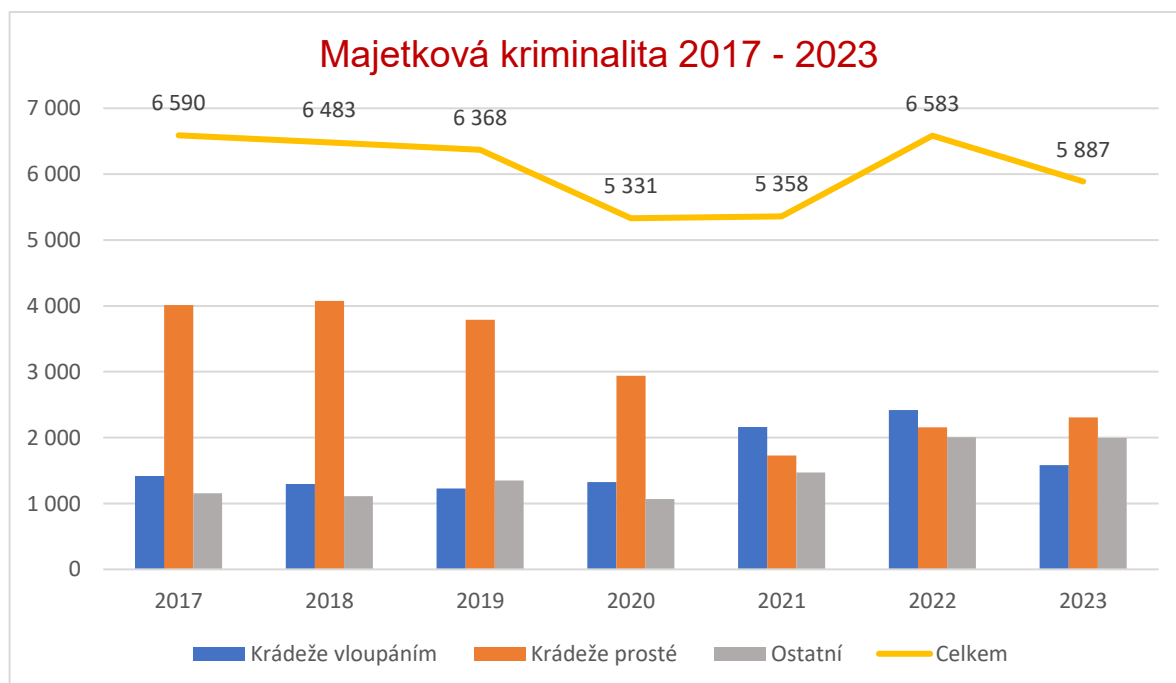
U krádeží prostých je ve městě Brně trend **narůstající**. Oproti roku 2022 došlo k navýšení o 151 případů (tedy o 7 %). V celorepublikovém měřítku stojí za zmínku krádeže prosté v obchodech (nárůst o 17,6 %) a kapesní krádeže prosté (nárůst o 9,7 %).

Snížení počtu lze sledovat u krádeží vloupáním. Meziroční pokles v Brně činí téměř 35 % (o 837 případů méně).

Počet trestných činů v oblasti majetkové kriminality, kterých je v řádech tisíců, ovlivňuje zásadně celkovou kriminalitu, kdy u některých oblastí se jedná o desítky případů. Nejvýrazněji ze všech sledovaných oblastí tak v roce 2023 **dominuje oblast krádeží prostých**. Počet těchto trestných činů je 2 309 a v loňském roce tak předčily i krádeže vloupáním, či ostatní majetkovou kriminalitu.

Městské ředitelství policie v Brně tak přijalo opatření k zajištění maximální eliminace opakující se pouliční trestné činnosti majetkového charakteru. Nadále probíhá spolupráce s MP Brno v rámci řešení a potírání drobné majetkové kriminality.

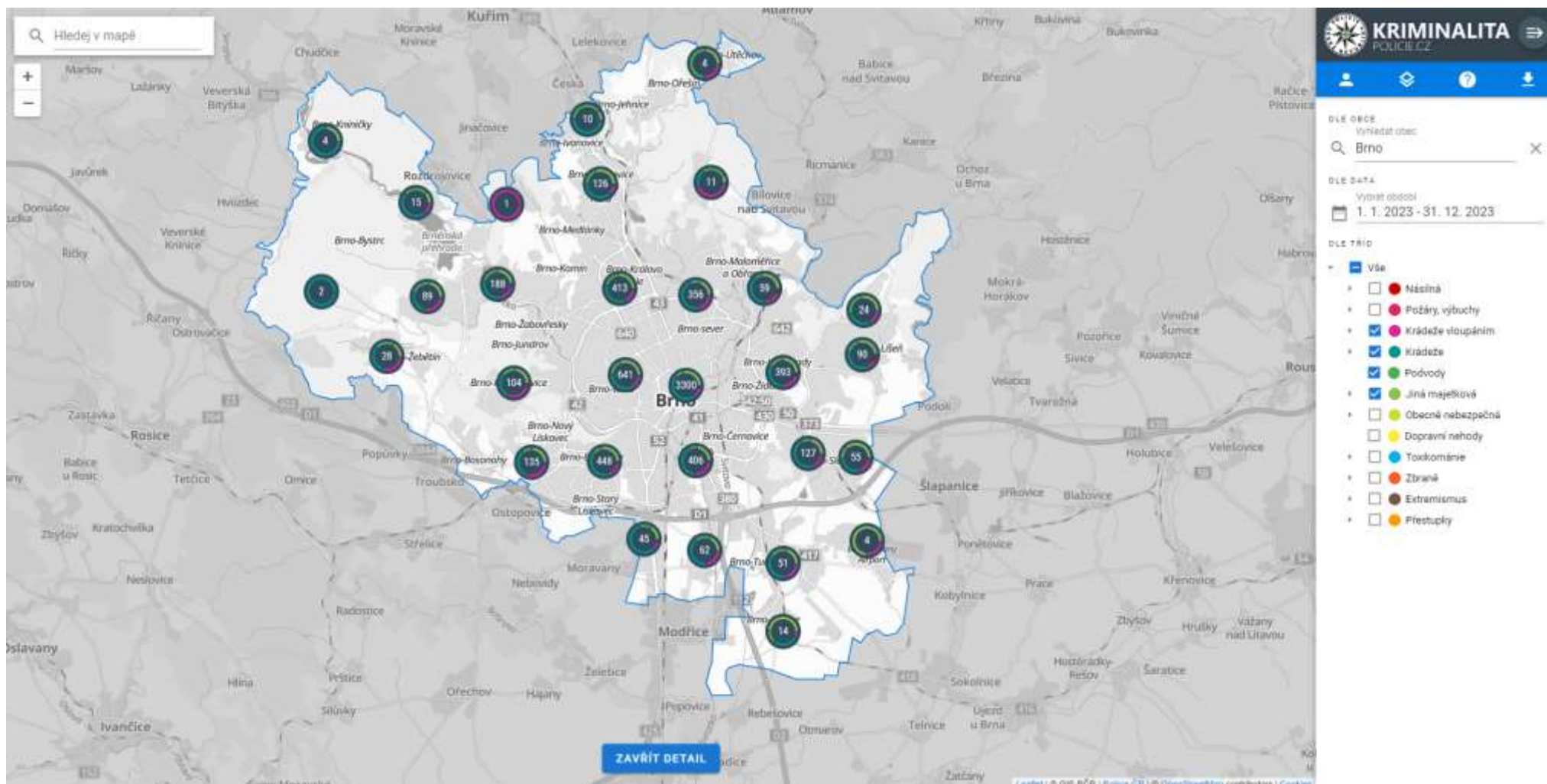
Dále v souvislosti s nárůstem kybernetické kriminality a ostatní kriminality páchané v kyberprostoru došlo k navýšení systemizovaných služebních míst oddělení analytiky a kybernetické kriminality.¹³



Zdroj: statistiky ESSK

¹³ Zpráva o bezpečnostní situaci na území města Brna, Městské ředitelství policie Brno, Brno, 19. ledna 2024, [cit. 2024-03-04].

Znázornění majetkové kriminality na území města Brna za rok 2023



Zdroj: Policie České republiky

2.4. Další informace z oblasti kriminality

Zmíníme ještě trestné činy v **oblasti toxikomanie** na území Brna v roce 2023.

„V oblasti drogové trestné činnosti se vývoj nijak zásadně neliší od předchozích let. Na nelegálním trhu přetrvával nedostatek léčiv s obsahem pseudoefedrinu nebo efedrinu zneužívaných k nelegální výrobě metamfetaminu, jakož i některých dalších zneužívaných chemikálií, především červeného fosforu. Vyrůstá dostupnost a kvalita kokainu v pouliční distribuční síti. Na nelegálním trhu v Evropě se také v posledních měsících vyskytují tablety XTC s vysokým obsahem MDMA¹⁴, jejich výskyt zatím nebyl v ČR potvrzen. Policie České republiky se jako jeden ze subjektů podílí na přípravě návrhu na doplnění seznamu návykových látek o další. Novela NV č. 463/2013 Sb. o seznamech návykových látek by měla být projednána a přijata v letošním roce. Stále probíhají politické i odborné diskuse ohledně vzniku nové kategorie drog, tzv. psychomodulační látky, jejich prodej by byl omezen věkem nad 18 let a registrací prodejců. Jedná se především o kratom a semisyntetické kanabinoidy (HHC, THC-P, HHO, a další), které se vyskytují ve veřejném prostoru bez regulace.“¹⁵

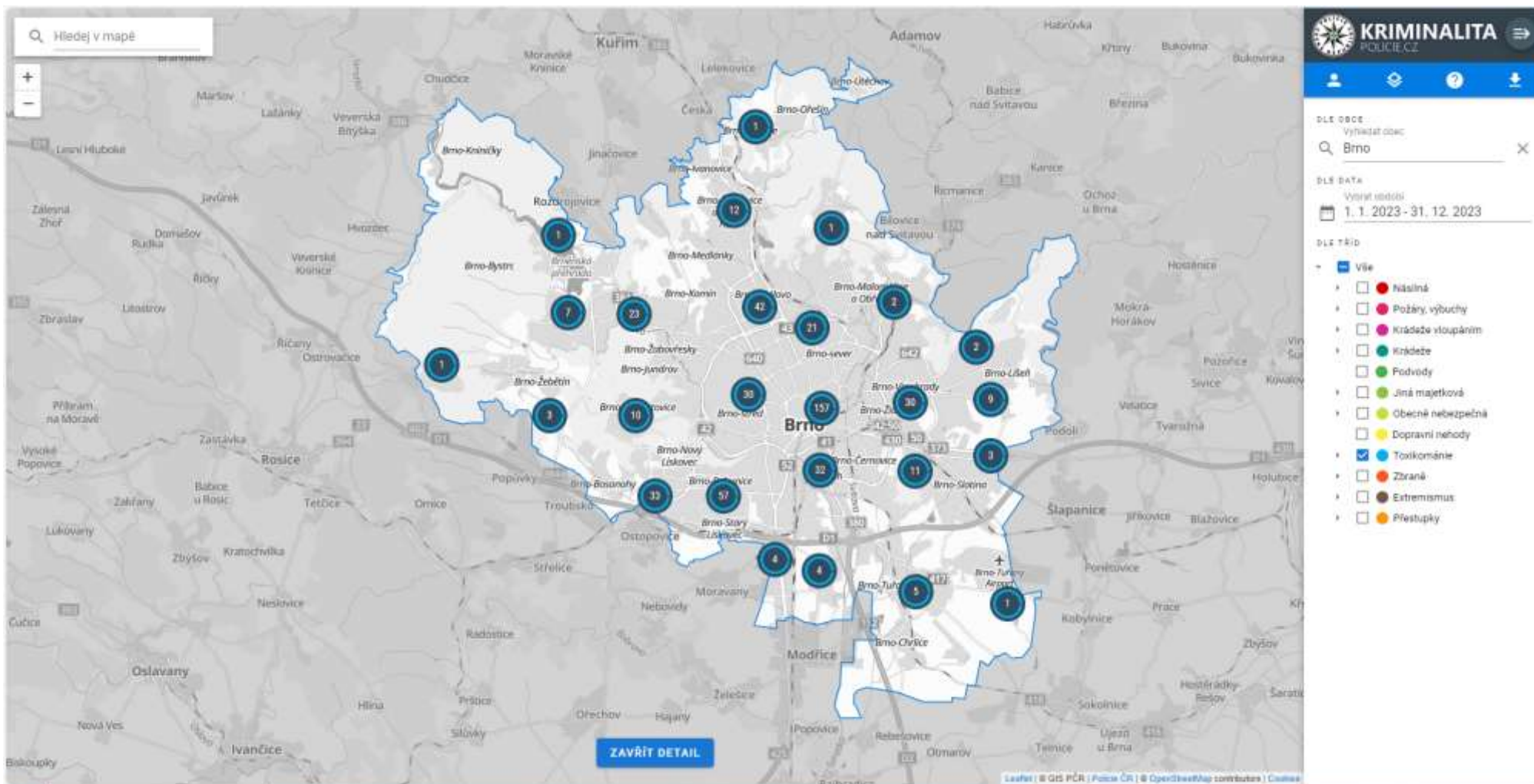
Více informací k oblasti drog a závislostí bude možné najít v dokumentu „**Zpráva o situaci v oblasti drog a závislostí v Brně za rok 2023**“.

V kapitole věnující se drogové trestné činnosti zmíníme i **nálezy injekčního materiálu** v ulicích města Brna. Dle dostupných informací bylo v roce 2023 nalezeno v ulicích města Brna celkem **11 120** odhozených kusů injekčního materiálu. Tento údaj je získán od organizací, které se sběrem injekčního materiálu zabývají a přispívají tak k bezpečnosti a veřejnému pořádku.

¹⁴ MDMA – 3,4-methylendioxyamfetamin

¹⁵ [Vývoj registrované kriminality v roce 2023 - Policie České republiky](https://www.policie.cz//clanek/vyvoj-registrovane-kriminality-v-roce-2023) [online]. [cit. 2024-02-28]. Dostupné z: <https://www.policie.cz//clanek/vyvoj-registrovane-kriminality-v-roce-2023.aspx>

Znázornění TČ v oblasti toxikomanie na území města Brna za rok 2023



Zdroj: Policie České republiky

3. Trendy a prognóza vývoje kriminality v ČR (dle Policie ČR)

„Pro tento rok byly stanoveny pro linii služby kriminální policie a vyšetřování následující prioritní oblasti:

Trestná činnost

- trestná činnost v internetovém prostoru
- nelegální migrace
- majetková kriminalita
- hate crime

Transformace a množství protiprávního jednání, které se přesouvá do kyberprostoru, bude dále pokračovat.“¹⁶

4. Prevence z pohledu Policie ČR

Prevence je z pohledu Policie ČR klíčovou součástí policejních činností. Cílem je reagovat na nastupující trendy z oblasti sociálně patologických jevů a předcházet jejich rozšiřování. Velký nápad trestné činnosti vnímají odborníci z řad Policie ČR stále v oblasti kyberprostoru, proto byla jejich preventivní činnost také v roce 2023 výrazně zaměřena právě na tuto oblast. Kriminalita páchaná v kyberprostoru v roce 2023 tvořila 10,8 % celkové registrované kriminality. Dle statistických dat je tento trend setrvale stoupající, přesto však oproti předchozím rokům jde o vzestup podstatně nižší.¹⁷

¹⁶ [Vývoj registrované kriminality v roce 2023 - Policie České republiky](https://www.policie.cz/clanek/vyvoj-registrovane-kriminality-v-roce-2023.aspx) [online]. [cit. 2024-02-28].

Dostupné z: <https://www.policie.cz/clanek/vyvoj-registrovane-kriminality-v-roce-2023.aspx>

¹⁷ [Vývoj registrované kriminality v roce 2023 - Policie České republiky](https://www.policie.cz/clanek/vyvoj-registrovane-kriminality-v-roce-2023.aspx) [online]. [cit. 2024-02-28].

Dostupné z: <https://www.policie.cz/clanek/vyvoj-registrovane-kriminality-v-roce-2023.aspx>

5. Srovnání městských částí

V této kapitole je uvedena kriminalita v jednotlivých městských částech.

Pro takto podrobné rozdělení je nezbytné využít statistiky z webu mapy kriminality. Jedná se tedy o jiný zdroj dat než ve výše uvedených tabulkách a grafech, kdy byla využita přímo data z Městského ředitelství Policie ČR. **Vzhledem k rozdílnému zdroji informací se konkrétní hodnoty i celkové součty mohou lišit.** Pro orientační srovnání kriminality městských částí však mohou poskytnout dobrou informaci.

V tabulce jsou uvedeny veškeré evidované trestné činy a přestupky za rok 2023 bez přestupků MP Brno (dosud nejsou do map kriminality zahrnuty).

Dále může být zajímavé vztáhnout k dané městské části i specifickou kriminalitu. Takto je možné usuzovat na rizikové jevy vzhledem ke konkrétním lokalitám města Brna.

Kriminalita v oblasti vypovídá pouze o počtu spáchaných kriminálních činů na daném území. Jedná se o místo spáchání TČ.

Vliv pravděpodobně mají velká obchodní či zábavní a rekreační centra – častá místa TČ.

Statistické údaje o počtu obyvatel v MČ jsou z roku 2021, a tak je tento údaj pouze orientační a slouží jen k rámcovému srovnání.¹⁸

¹⁸ [Populace Brna a jeho městských částí | data.Brno](https://data.brno.cz/pages/populace-brno-a-mc)), [online], [cit. 2024-03-04]. Dostupné z: <https://data.brno.cz/pages/populace-brno-a-mc>

MČ	Počet obyvatel**	TČ*	násilná TČ*	majetková TČ*	Přestupky (pouze PČR) *	toxi TČ*
BRNO-STŘED	70 857	3 759	263	3 370	14 715	174
BRNO-SEVER	48 382	673	59	581	3 162	32
BRNO – KRÁLOVO POLE	30 155	586	37	486	4 955	59
BRNO-JIH	9 258	413	18	364	4 240	29
BRNO-KNÍNIČKY	1 105	28	0	26	78	2
BRNO – MALOMĚŘICE A OBŘANY	6 376	91	11	77	321	4
BRNO-LÍŠEŇ	26 266	235	30	191	731	18
BRNO-BYSTRC	24 714	216	21	187	1 190	17
BRNO-BOSONOHY	2 602	55	1	34	332	16
BRNO-ŽEBĚTÍN	6 222	50	3	40	172	5
BRNO-ŘEČKOVICE A MOKRÁ HORA	15 127	92	3	75	780	5
BRNO-TUŘANY	5 674	104	8	85	751	6
BRNO-ŽABOVŘESKY	21 262	219	19	192	1 189	7
BRNO-ŽIDENICE	22 573	481	43	415	2 075	22
BRNO-ČERNOVICE	8 374	174	10	138	1 567	20
BRNO-KOHOUTOVICE	12 078	99	8	82	462	7
BRNO-JUNDROV	4 617	43	2	36	111	3
BRNO-KOMÍN	7 984	92	3	77	1 020	13
BRNO-MEDLÁNKY	6 103	38	2	37	199	1
BRNO-VINOHRADY	12 172	89	8	79	374	1
BRNO-SLATINA	11 104	172	15	147	1 219	11
BRNO-NOVÝ LÍSKOVEC	10 284	118	21	85	297	11
BRNO-ÚTĚCHOV	920	2	0	2	11	0
BRNO-IVANOVICE	1 997	55	1	53	238	3
BRNO-BOHUNICE	14 212	226	20	182	974	19
BRNO-OŘEŠÍN	607	4	0	2	8	0
BRNO-CHRLICE	3 613	32	2	26	392	2
BRNO-STARÝ LÍSKOVEC	12 782	142	17	94	738	32
BRNO-JEHNICE	1 090	2	0	1	13	1
Brno-město	398 510	8 290	625	7 164	42 314	520
Brno-město (průměr)	13 742	286	22	247	1 459	18

* Mapa kriminality

** [Populace Brna a jeho městských částí | data.Brno](#)

Zdroj: Policie České republiky – **mapy kriminality** (jedná se o jiný zdroj dat než v tabulkách uvedených výše, proto se údaje o počtu TČ a přestupků liší. Odlišný je tedy také následný výpočet z těchto hodnot). Všechny hodnoty platné ke dni 29. 1. 2024.

5.1. Doplnující informace k některým vybraným lokalitám města Brna

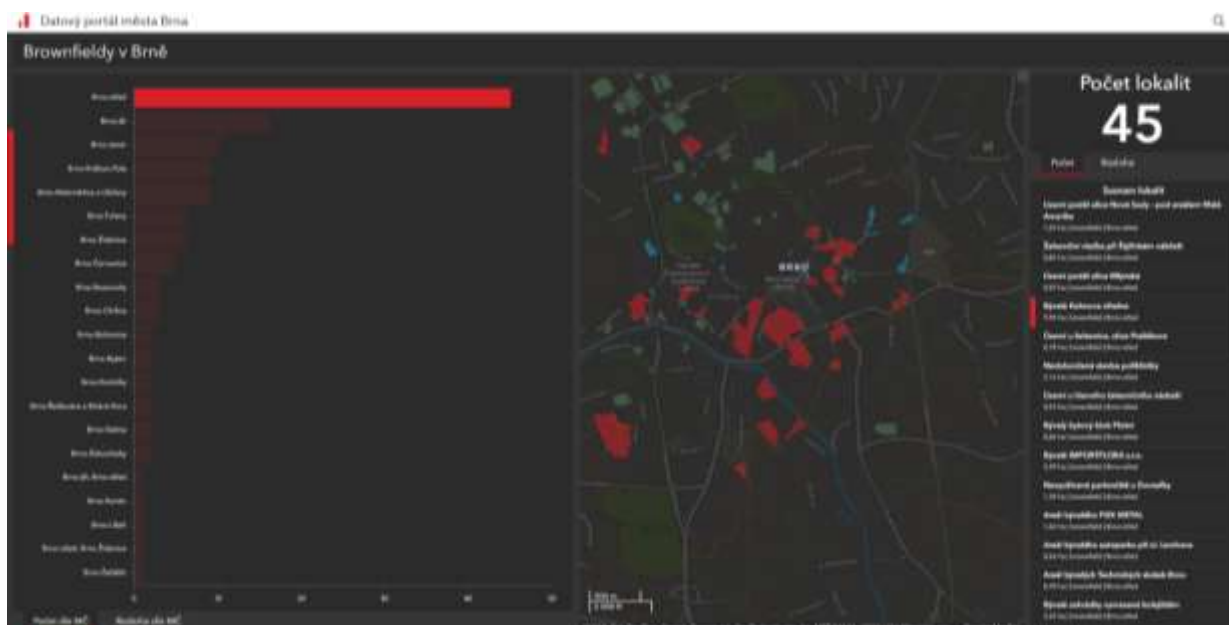
V souvislosti s kriminalitou v brněnských městských částech a lokalitách je třeba zmínit ještě existenci brownfieldů. Brownfield je nemovitost (pozemek, objekt, areál), která je nedostatečně využívaná, zanedbaná z důvodu ukončení původního účelu využití (např. průmyslová výroba apod.). Mimo nebezpečí ze špatného technického stavu s sebou tyto lokality přináší i negativní sociálně demografické jevy. Mohou sloužit jako útočiště pro lidi ohrožené bezdomovectvím, kteří je využívají bez povolení. Rizikovou činností a pohybem v těchto prostorách pak často ohrožují sebe, ale i dané okolí.

V Brně je zmapováno 129 lokalit s rozlohou zhruba 286,7 ha. Nacházejí se převážně na území MČ Brno-střed (45 lokalit). Jedná se často o opuštěné výrobní areály – např. areál bývalého Dřevopodniku, Mosilany.

Do doby jejich revitalizace tak mohou přinášet potenciální riziko.

Více o brownfieldech v Brně zde - [Brownfieldech v Brně | data.Brno](#)

Náhled uvedeného webu:



Zdroj: [Brownfieldech v Brně | data.Brno](#)

6. Pachatelé

V následující kapitole jsou uvedeni pachatelé trestných činů. V grafu níže jsou zachyceny tři věkové kategorie pachatelů a také počet recidivistů.

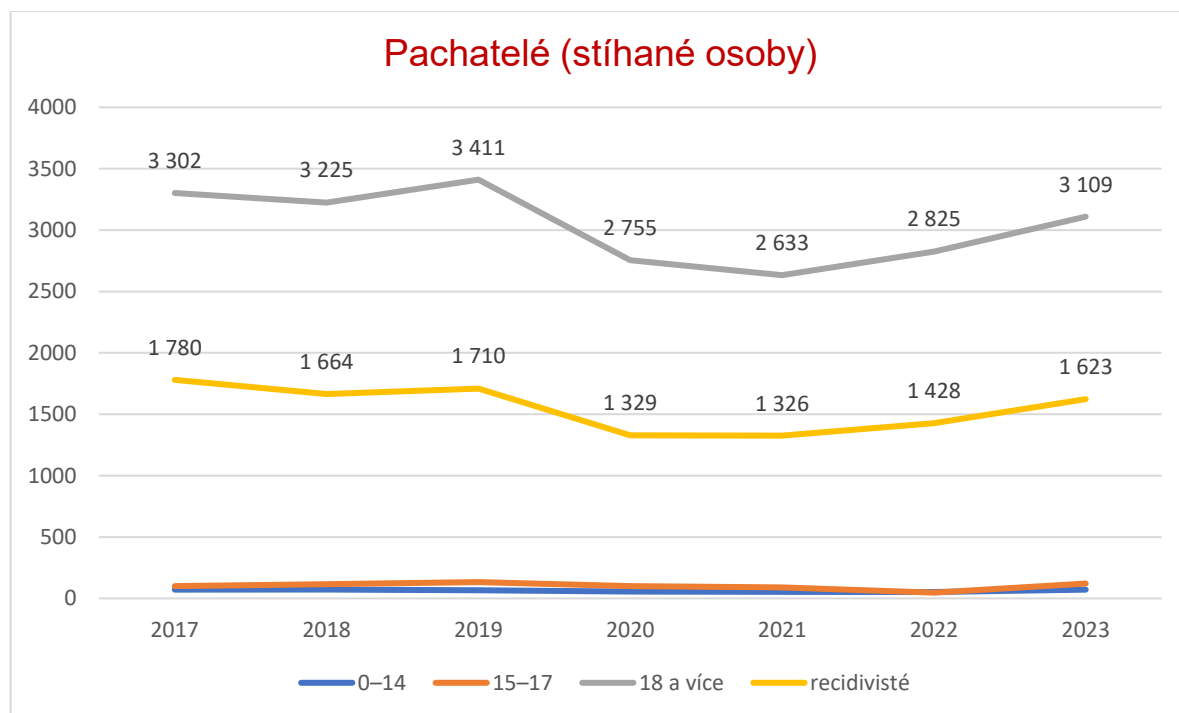
U věkové kategorie do 14 let se počet pachatelů oproti předchozímu trendu zvýšil. Oproti předchozímu roku přibylo 19 pachatelů (nárůst o 37 %).

Stejně tomu bylo i u věkové kategorie 15–17 let. Předchozí 2 roky byl trend klesající (v roce 2022 dokonce meziroční snížení o 53 %). V roce 2023 však došlo k prudkému nárůstu u této věkové kategorie, a to o 73 pachatelů (tedy o 155 %!).

I u věkové kategorie 18 a více let došlo ke zvýšení z 2 825 pachatelů na 3 109. Hodnoty v této kategorii se tak po 3 letech vrátily k hodnotám z roku 2019 a dřívějších.

Samostatně sledovanou skupinou byli recidivisté. I zde byl zřejmý nárůst a návrat k hodnotám z roku 2019. Meziročně tak evidujeme nárůst o 14 %. Recidivisté obecně tvořili druhou nejpočetnější skupinu pachatelů. V rámci celého Jihomoravského kraje spáchaly polovinu objasněných trestných činů opakovaně trestané osoby (5 067 činů, tj. 52,6 % z krajského úhrnu).¹⁹

Dle dalších dostupných údajů můžeme konstatovat, že počet pachatelů mužů je 4,5násobný oproti pachatelkám – ženám.



Zdroj: statistiky ESSK

¹⁹ [Kriminalita v Jihomoravském kraji v roce 2023 | ČSÚ v Brně \(czso.cz\)](https://www.czso.cz/csu/xb/kriminalita-v-jihomoravskem-kraji-v-roce-2023) [online]. [cit. 2024-03-19]. Dostupné z: <https://www.czso.cz/csu/xb/kriminalita-v-jihomoravskem-kraji-v-roce-2023>

Za zmínku stojí i počty pachatelů jednotlivých věkových skupin ve vybraných kategoriích kriminality.

Například u krádeží prostých tvořila nejmladší věková skupina 5 % všech pachatelů, skupina 15–17 tvořila 4 %, 18 a více let pak zbylých 91 %. U loupeží byl pak tento podíl 13 % (0–14), 29 % (15–17) a 58 % (18 a více).

Za úvahu by tak pravděpodobně stála osvěta ve smyslu trestní odpovědnosti u pachatelů.

7. Oběti

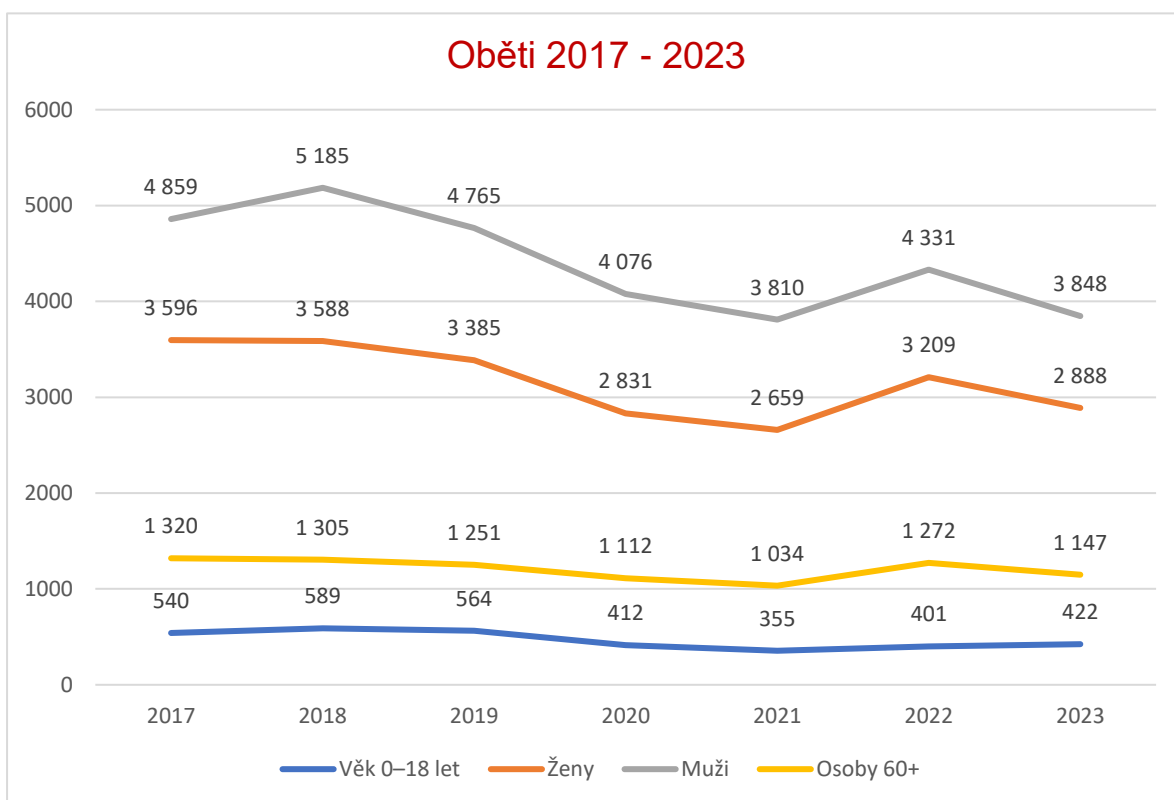
Počet obětí kopíruje průběh vývoje celkové kriminality. Pokles celkové kriminality tedy znamená i pokles počtu obětí. Jedinou kategorií, kde meziročně vzrostl počet obětí o 21 osob (nárůst o zhruba 5 %), je věková skupina 0–18.

U žen lze spatřit meziroční pokles počtu obětí o zhruba 10 %. U mužů byl tento pokles přibližně 11 %.

U všech vybraných druhů kriminality byl počet obětí mužů vyšší než počet obětí žen. Výjimkou je mravnostní kriminalita, kde počet obětí žen byl 3,5x vyšší než mužů (19 mužů, 68 žen).

Rovněž u věkové kategorie seniorů (60 a více let) došlo k meziročnímu poklesu přibližně o 10 %. Vysoký počet obětí v rámci této věkové skupiny bylo možné zaznamenat u majetkové kriminality.

Za zmínku stojí ještě vysoká hodnota počtu obětí mravnostní kriminality u věkové kategorie 0–18 (46 případů).



Zdroj: Informační systém Evidence trestního řízení (dále jen IS ETR)

8. Vybrané přestupky

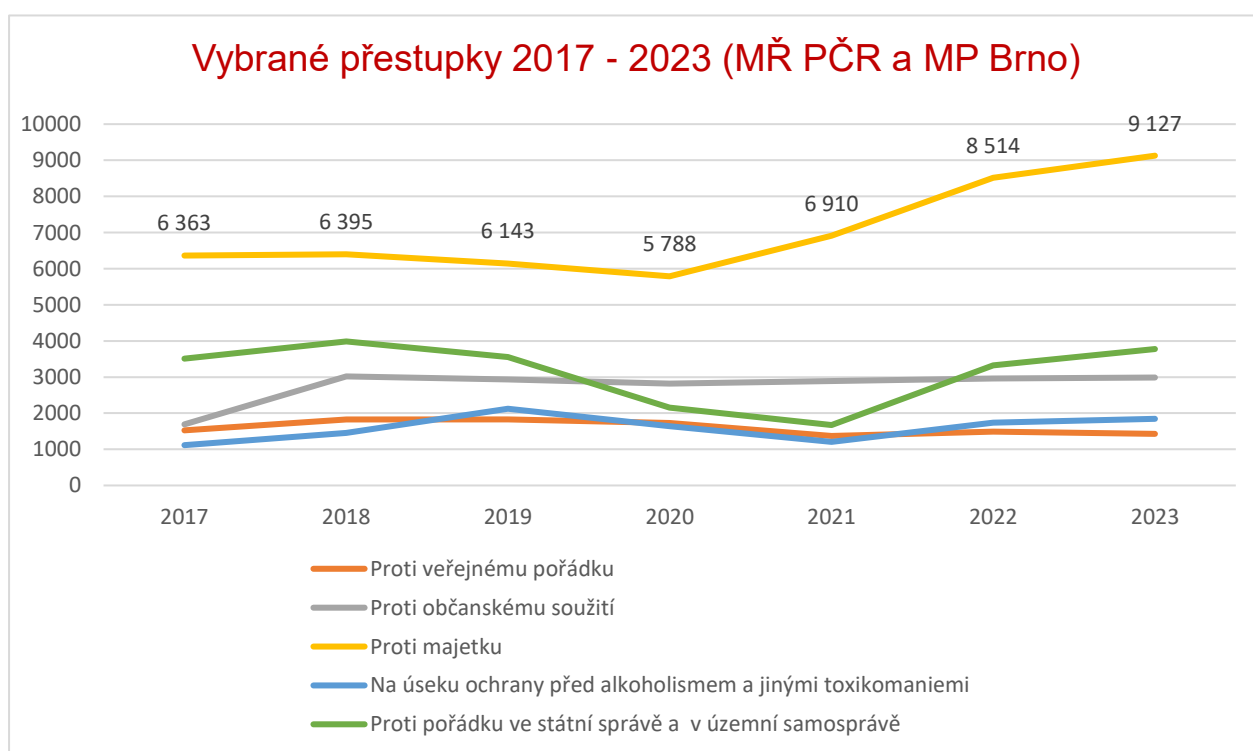
Ve sledovaném období 2017–2023 bylo zaznamenáno zvýšení počtu přestupků proti občanskému soužití (o 76 % oproti roku 2017, meziročně o 22 případů, tedy asi o 7 %), proti majetku (o 43 %, meziročně o 7 %) a na úseku ochrany před alkoholismem a jinými toxikomaniemi (o 65 %, meziročně o 6 %).

Mírný pokles nastal u přestupků proti veřejnému pořádku (meziročně o 4 %). U přestupků proti pořádku ve státní správě a v územní samosprávě sledujeme meziroční nárůst o zhruba 14 %.

Bez zmiňovaných přestupků v dopravě bylo nejvíce přestupků proti majetku. Je to tedy obdobné jako u trestných činů, kde rovněž majetková kriminalita má podíl nejvyšší.

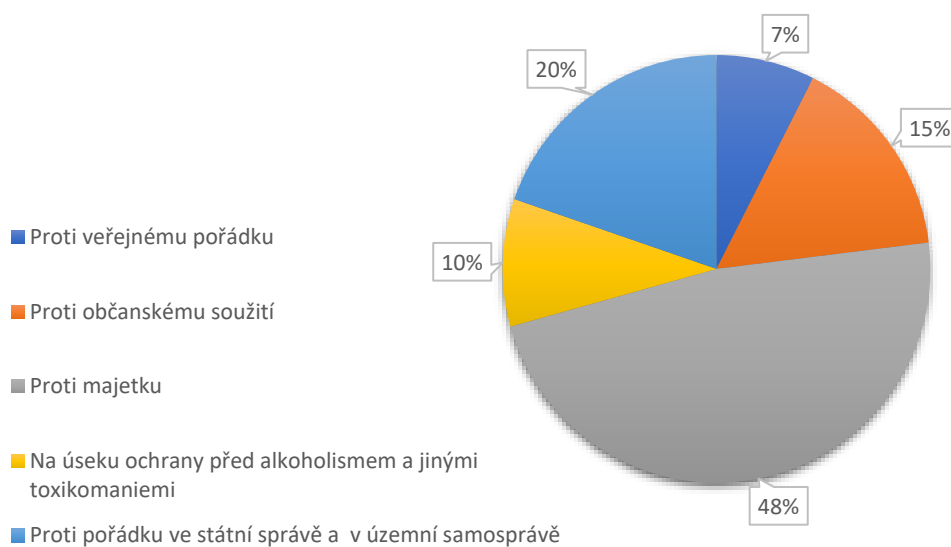
Rok	Proti veřejnému pořádku	Proti občanskému soužití	Proti majetku	Na úseku ochrany před alkoholismem a jinými toxikomaniemi	Proti pořádku ve státní správě a v územní samosprávě
2017	1 529	1 691	6 363	1 115	3 508
2018	1 823	3 018	6 395	1 454	3 986
2019	1 828	2 936	6 143	2 123	3 557
2020	1 728	2 817	5 788	1 642	2 150
2021	1 370	2 889	6 910	1 202	1 672
2022	1 490	2 963	8 514	1 737	3 326
2023	1 429	2 985	9 127	1 848	3 777

Zdroj: IS ETŘ (PČR) + MP Brno



Zdroj: IS ETŘ (PČR) + MP Brno

Podíl přestupků v roce 2023



Zdroj: IS ETŘ (PČR) + MP Brno

Z uvedeného grafu je patrné, že přestupky proti majetku v roce 2023 tvořily 48% podíl v rámci těchto vybraných přestupků.

Jen pro srovnání je však uveden počet přestupků v dopravě – což nesouvisí přímo s kriminalitou, ale týkají se i bezpečnosti, viz kapitola 11. **Přehled dopravních nehod (bezpečnost v dopravě)** – těchto přestupků bylo celkem 116 516. Tedy více než 12krát tolik.

Pokud by byly do údajů o přestupcích zahrnuty i ty, které se týkají dopravy, vypadal by graf následovně:



Zdroj: IS ETŘ (PČR) + MP Brno

9. Přestupky v souvislosti s porušením vyhlášek města Brna

V období 2017–2023 byl patrný klesající trend v počtu přestupků z oblasti prostituce. Obdobně tomu bylo u přestupků souvisejících se zákazem žebvání.

U přestupků proti zákazu požívání alkoholických nápojů na veřejném prostranství byl ve srovnání let 2017–2023 naopak vidět výrazný nárůst. Jen meziročně je to nárůst o 16 %. Z uvedených dat je patrné, že v rámci sledovaných přestupků porušujících vybrané vyhlášky hrály právě přestupky související s požíváním alkoholu na veřejnosti nejzásadnější roli. V rámci přestupků proti zmíněným vyhláškám tvořily 67% podíl.

Počet přestupků týkajících se porušování pravidel pro pohyb psů měl zejména v posledních čtyřech letech poměrně stálý trend.

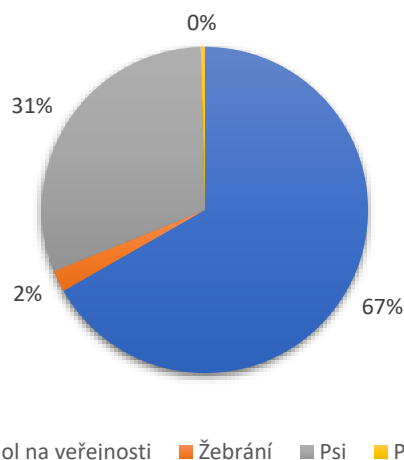
Rozdělení podle typu přestupku	2017	2018	2019	2020	2021	2022	2023
Alkohol na veřejnosti	704	1 600	1 431	826	727	2 051	2 377
Žebvání	97	105	184	109	61	95	76
Psi	1 091	1 411	1 727	1 062	934	923	1 094
Prostituce	134	68	22	4	20	13	15

Zdroj: Zpráva o činnosti MP Brno za rok 2023



Zdroj: Zpráva o činnosti MP Brno za rok 2023

Porušování vybraných vyhlášek města v roce 2023



Zdroj: Zpráva o činnosti MP Brno za rok 2023

9.1. Vyhlášky města Brna, které se vztahují k bezpečnosti a narušování veřejného pořádku

Přehled vyhlášek najdete na webu [Bezpečnější Brno](#) nebo na [Dokumenty města – Brno](#).

9.2. Osoby podezřelé ze spáchání přestupků a přestupků proti vyhláškám města Brna

Z údajů získaných od Městského ředitelství PČR Brno a Městské policie Brno vyplývá, že nejrizikovější věkovou skupinou z pohledu dopravních přestupků byli lidé starší 18 let, což je očekávaný výsledek vzhledem k držení řidičského oprávnění. Nemalé číslo bylo však také u nejmladší věkové kategorie, tedy 0–14, což pravděpodobně poukazuje na bezpečnost chodců a cyklistů.

Rovněž u přestupků na úseku ochrany před alkoholismem a jinými toxikomaniemi byla nejpočetnější skupina 18 a více let, na druhém místě však s nezanedbatelným počtem skončila věková kategorie 15–17, tedy mladistvých.

Věkové kategorie 0–14 a 15–17 pak měly částečné zastoupení rovněž u přestupků proti majetku a proti občanskému soužití.

Nejpočetněji zastoupenou věkovou skupinou u všech sledovaných přestupků byla však jednoznačně kategorie 18 a více let.

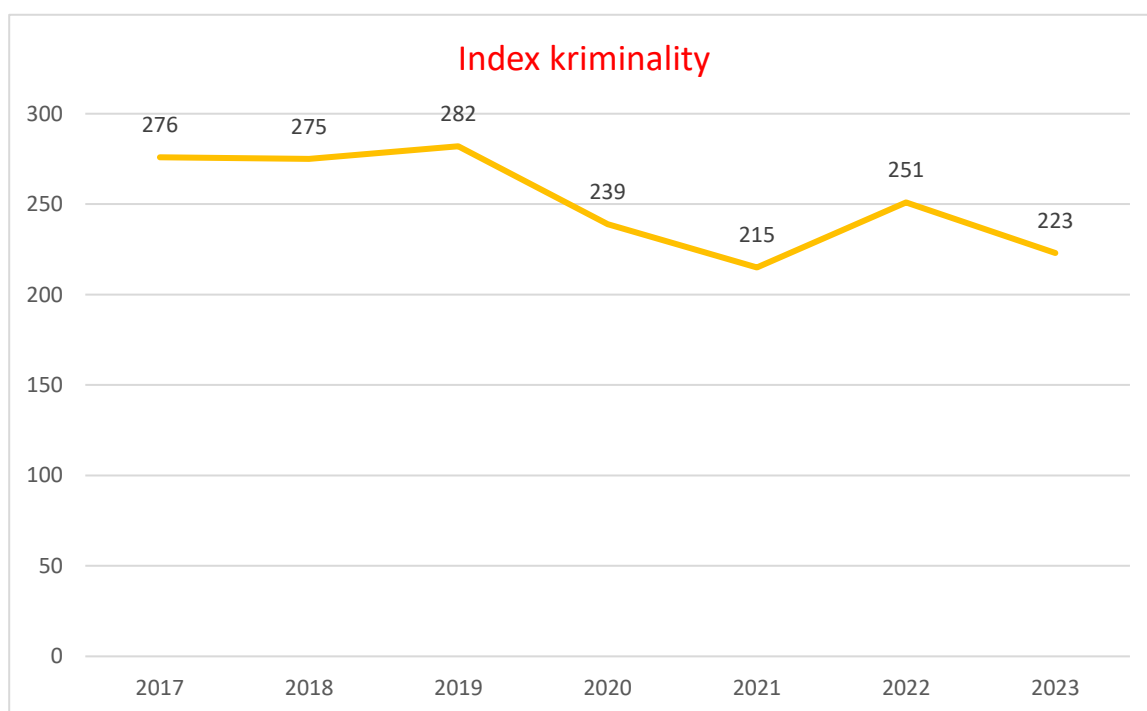
Tato věková skupina pak dominovala u přestupků proti vyhláškám, kde mladší věkové skupiny buď zastoupení vůbec neměly, popřípadě velmi nízké.

10. Index rizikovosti, index kriminality

10.1. Index kriminality

Index kriminality vyjadřuje intenzitu kriminality na určitém území.

V roce 2022 byl počet obyvatel města Brna 380 796 a celkový počet trestných činů 9 577. Index kriminality byl tedy 251. V roce 2023 došlo k poklesu počtu trestných činů na 8 919 a počet obyvatel města Brna vzrostl na 398 510²⁰. Výsledný index kriminality byl tedy 223. Tento index v textu uvedeném výše i níže se liší. Důvodem je použití jiných zdrojů dat. V textu u městských částí jsou zdrojem mapy kriminality (stejný počet obyvatel, jiná výše kriminality, IK = 208; v textu u indexu rizikovosti pak data z ČSÚ, zde IK = 228). Vývoj svým průběhem v čase kopíruje vývoj celkové kriminality ve městě Brně.



10.2. Index rizikovosti

Index rizikovosti je součtem indexu kriminality, indexu nezaměstnanosti a indexu vyplacených sociálních dávek.

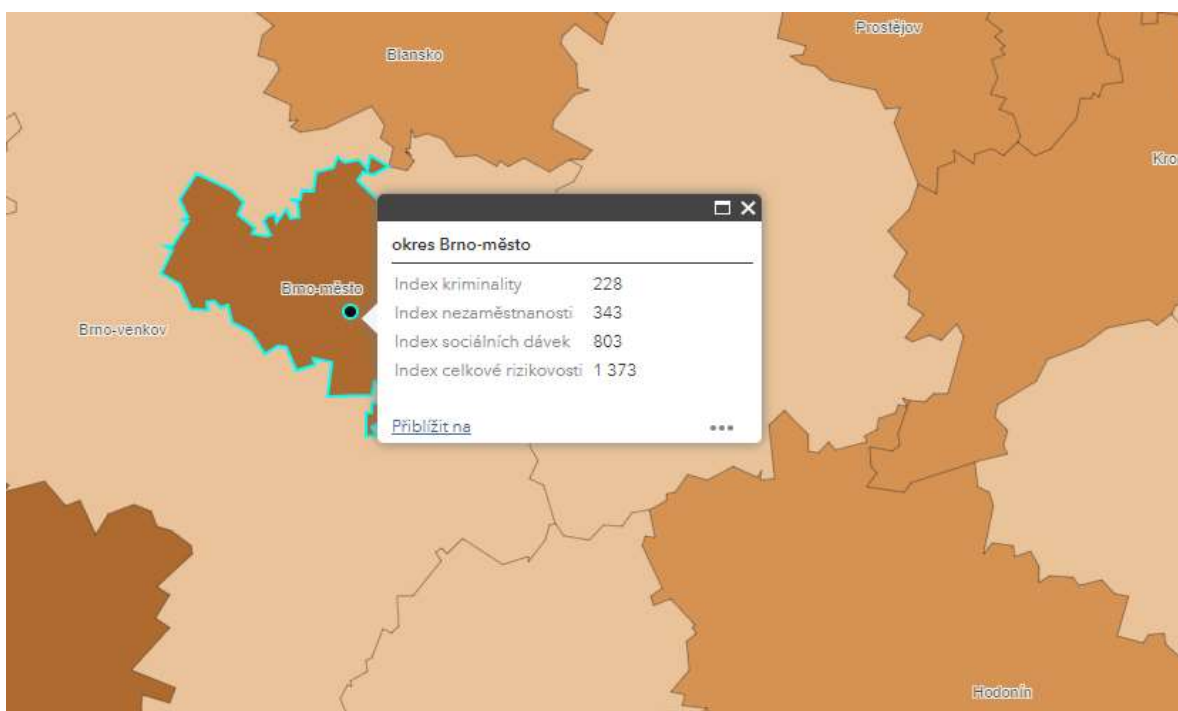
Index kriminality je počítán z „živých“ dat databáze Policejního prezidia ČR obvykle v lednu následujícího roku a je spočítán jako podíl počtu trestných činů na 10 tis. obyvatel dle dat ČSÚ.

²⁰ [Populace Brna a jeho městských částí | data.Brno](https://data.brno.cz/pages/populace-brno-a-mc)), [online], [cit. 2024-03-04]. Dostupné z: <https://data.brno.cz/pages/populace-brno-a-mc>

Index nezaměstnanosti je odvozen z dat poskytnutých ze strany Generálního ředitelství Úřadu práce ČR a je spočítán jako podíl počtu nezaměstnaných na 10 tis. obyvatel dle dat ČSÚ.²¹

Index vyplacených sociálních dávek je počítán z dat poskytnutých ze strany Ministerstva práce a sociálních věcí a je spočítán jako podíl počtu dávek na 1 tis. obyvatel dle dat ČSÚ.²¹

Index rizikivosti odráží vývoj v těchto oblastech – celková kriminalita, nezaměstnanost, vyplacené sociální dávky a počet obyvatel. Vliv na celkovou rizikovost mělo tedy dění právě v těchto zmíněných oblastech.



Zdroj: [Indexy kriminality, nezaměstnanosti, vyplacených sociálních dávek a rizikivosti v roce 2023 \(arcgis.com\)](#)

Indexy v roce 2023:

kriminality 228, nezaměstnanosti 343, soc. dávek 803 a celkové rizikivosti 1 373.²²

Indexy v roce 2022:

kriminality 249, nezaměstnanosti 351, soc. dávek 705 a celkové rizikivosti 1 305.²³

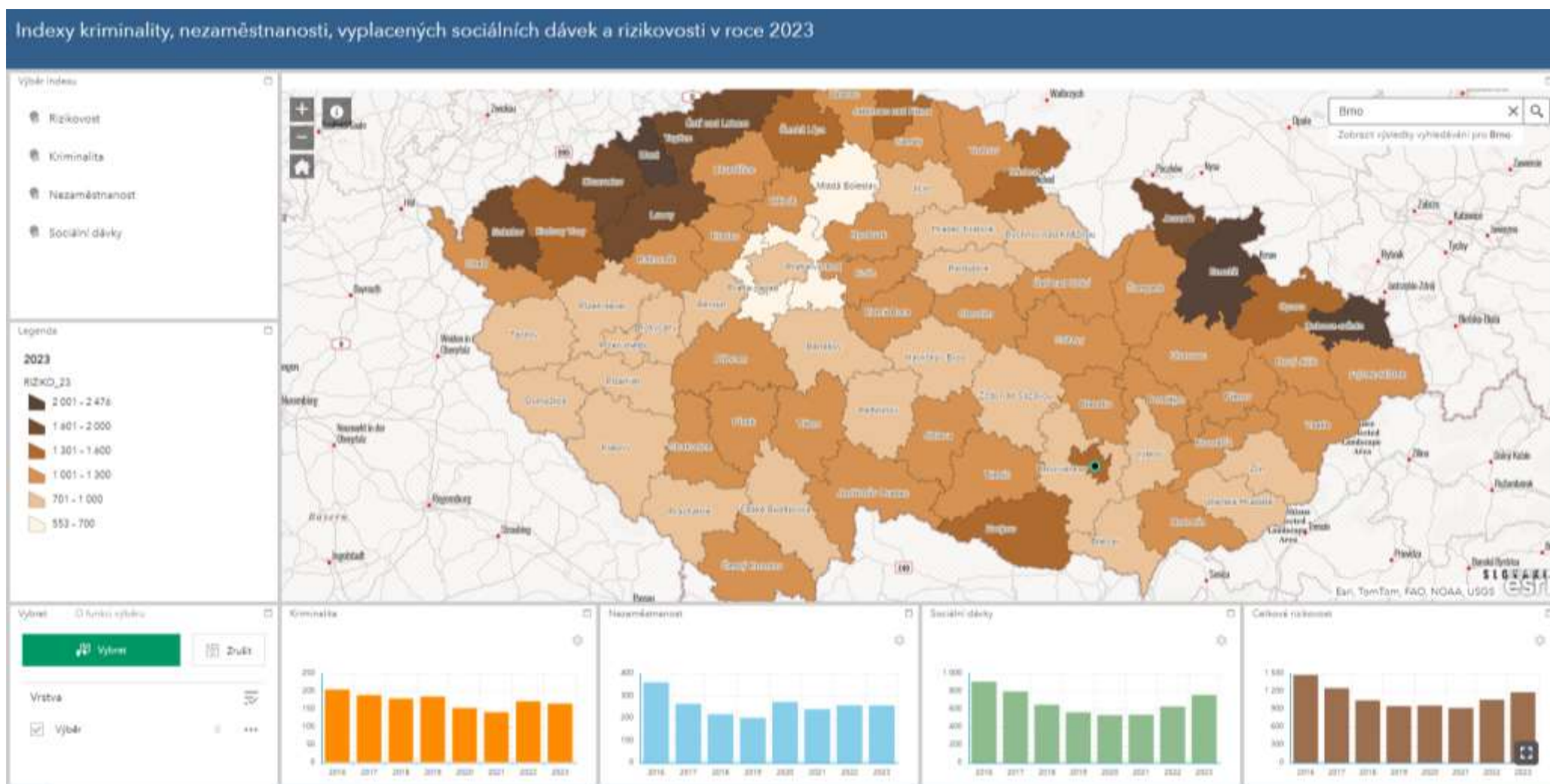
²¹ [Prevence kriminality na regionální a lokální úrovni, Ministerstvo vnitra České republiky \(mvcr.cz\)](#) [online], [cit. 2024-02-22]. Dostupné z: <https://www.mvcr.cz/clanek/prevence-kriminality-na-regionalni-a-lokalni-urovni.aspx?q=Y2hudW09NQ%3D%3D>

²² [Indexy kriminality, nezaměstnanosti, vyplacených sociálních dávek a rizikivosti v roce 2023 \(arcgis.com\)](#) [online], [cit. 2024-02-29]. Dostupné z: <https://vnitro.maps.arcgis.com/apps/webappviewer/index.html?id=474796bba7d8457bb9931cc34d4f3da8>

²³ [Indexy kriminality, nezaměstnanosti, vyplacených sociálních dávek a rizikivosti v roce 2023 \(arcgis.com\)](#) [online], [cit. 2024-02-29]. Dostupné z: <https://vnitro.maps.arcgis.com/apps/webappviewer/index.html?id=474796bba7d8457bb9931cc34d4f3da8>

Z uvedených údajů je patrné, že v minulém roce došlo k poklesu kriminality i nezaměstnanosti. **Vyšší nárůst v oblasti vyplacených soc. dávek pak znamenal výsledný mírný nárůst celkové rizikovosti.** Jedná se opět o jiný zdroj dat – tedy i výsledný výpočet neodpovídá údajům, uvedeným v předchozím textu.

Mapa rizikovosti v roce 2023



Zdroj: [Indexy kriminality, nezaměstnanosti, vyplacených sociálních dávek a rizikovosti v roce 2023 \(arcgis.com\)](https://arcgis.com)

11. Přehled dopravních nehod (bezpečnost v dopravě)

Za krátkou zmínku jistě stojí rovněž informace z pohledu bezpečnosti v dopravě.

V roce 2023 se stalo celkem 1 895 nehod, při kterých byli usmrceni 3 lidé. Oproti roku 2022 je to o 385 nehod méně. Nehody si vyžádaly o 2 lidské životy méně než v předchozím roce.

Za rok 2023 bylo na území města Brna řešeno MP Brno a PČR celkem 116 516 přestupků v dopravě. To je zhruba 319 přestupků každý den v roce.

U nehod s úmrtím byla na vině rychlost, nedodržení bezpečné vzdálenosti a jízda po nesprávné straně vozovky, vjetí do protisměru (z dalších okolností zmíníme, že nehody byly v denní době, dobré rozhledové podmínky, dobrý stav vozovky).

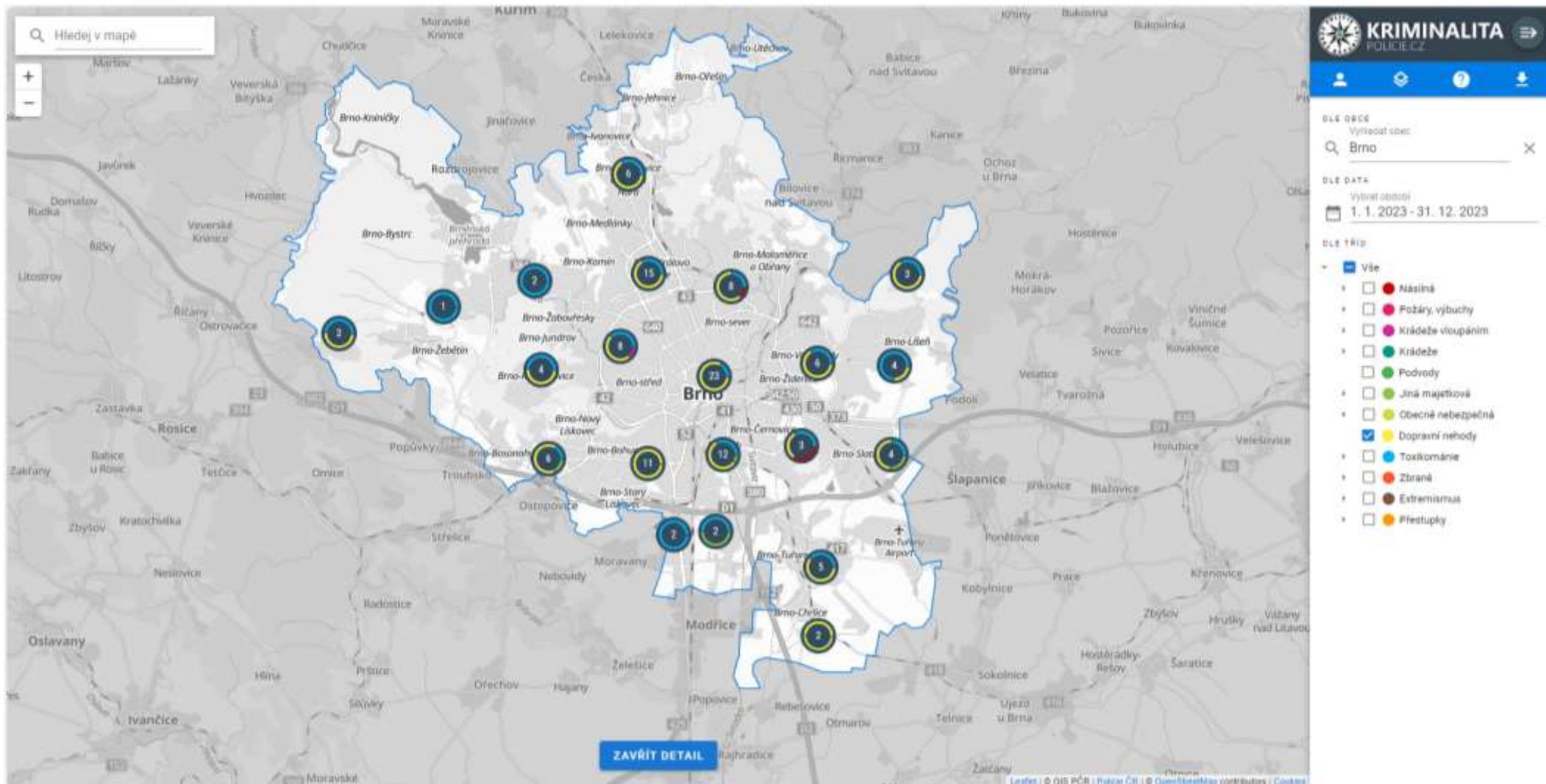
Poměrně velký počet nehod byl na parkovištích, a to srážkou s vozidlem zaparkovaným, odstaveným.²⁴

Nejčastější příčinou všech nehod bylo opět, jako v roce 2022, nevěnování se řízení.

Z pohledu rizikovosti jsou na tom hůře řidiči – muži než řidičky a pochopitelně věková kategorie 18 a více let.

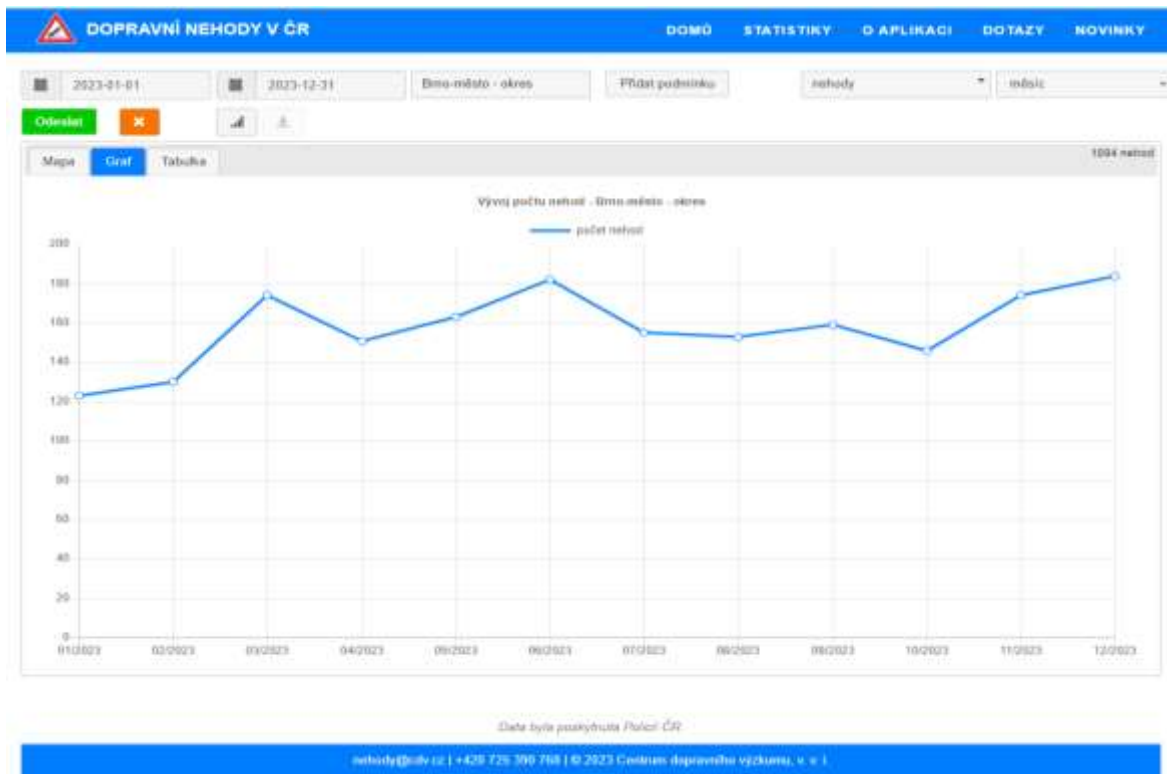
²⁴ Přehled nehod v silničním provozu, Centrum dopravního výzkumu, [on-line], Export z aplikace nehody.cdv.cz dne 9.1.2024 v 12:37:17, [cit. 2024-03-05]

Dopravní nehody celkové



Zdroj: Policie České republiky

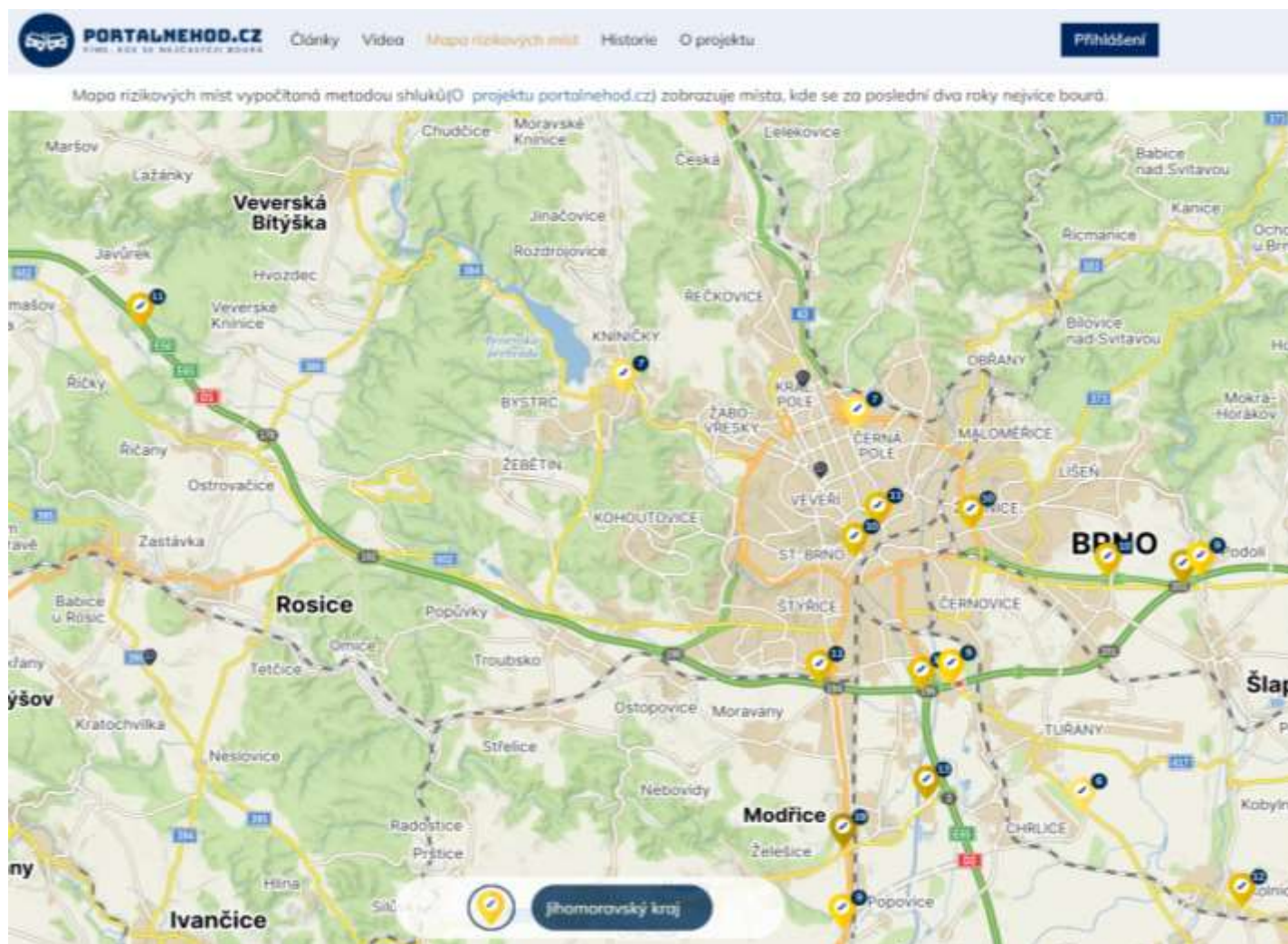
Přehled počtu nehod v průběhu roku 2023



Zdroj: Centrum dopravního výzkumu, [Nehody v ČR | Statistiky \(cdv.cz\)](https://www.cdv.cz), data byla poskytnuta Policií ČR

Uvedená grafika přehledu nehod znázorňuje kolísání počtu v jednotlivých měsících roku 2023. Na uvedeném portále je rovněž možné zobrazení v rámci týdnů či dokonce dnů. Počet nehod osciluje mezi sumou 0 až 12 za den.

Mapa rizikových míst



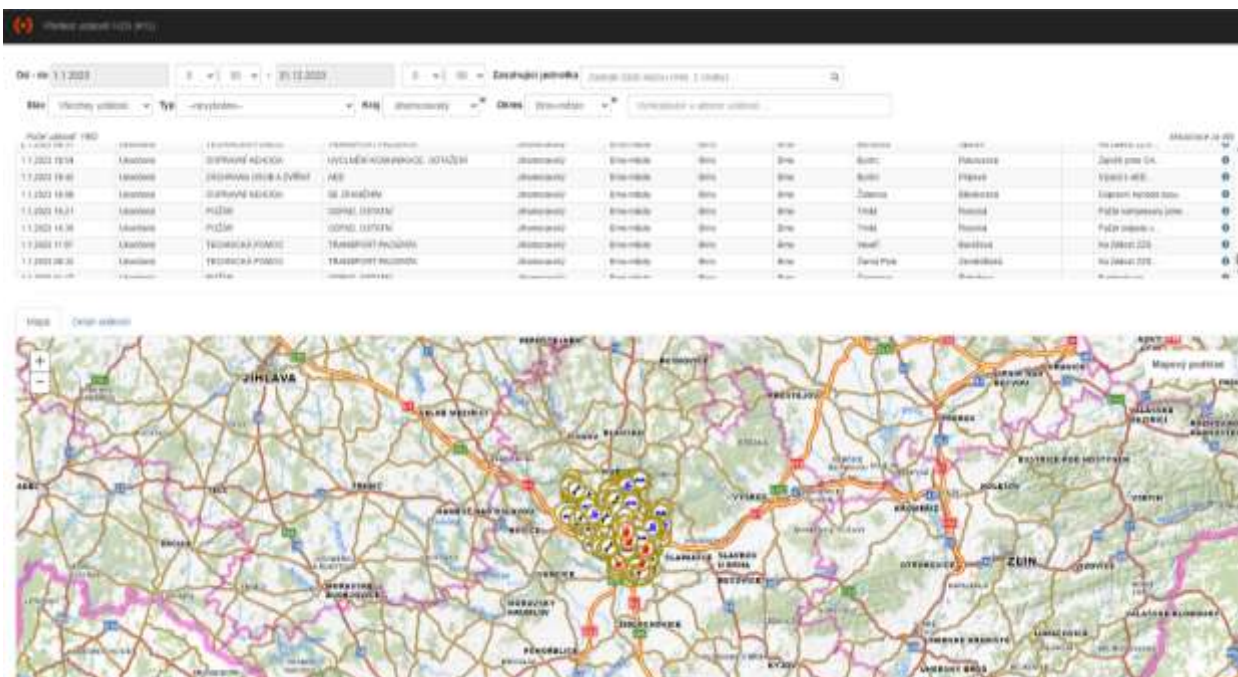
Zdroj: portalnehod.cz, [Portál nehod | Mapa rizikových míst \(portalnehod.cz\)](https://portalnehod.cz)

Na základě uvedené mapy je patrná souvislost mezi nehodami a hustotou provozu. Častým místem je dálnice D1 a její nájezdy, dále okolí obchodních center a městský okruh.

12. Informace Hasičského záchranného sboru (HZS) související s bezpečností

V roce 2023 HZS vykázal celkem 4 383 událostí na území města Brna. Z toho celkový počet požárů byl 519, dopravních nehod 735, záchrany osob a zvířat 947, zbytek tvořila technická pomoc, únik nebezpečné chemické látky a ostatní. Nejvyšší počet zásahů u požárů byl evidován v měsících březnu a dubnu, u dopravních nehod pak v září a červnu.²⁵

Přehledným zdrojem informací je rovněž web [Události \(firebrno.cz\)](https://udalosti.firebrno.cz).



Náhled uvedeného webu:

Zdroj: [Události \(firebrno.cz\)](https://udalosti.firebrno.cz)

Tyto stránky jsou obdobou mapy kriminality – [Mapa kriminality \(policie.cz\)](https://mapa.kriminality.policie.cz) či mapy dopravních nehod – [Mapa dopravních nehod \(policie.cz\)](https://mapa.dopravnihnehod.policie.cz).

²⁵ HZS Jihomoravského kraje, územní odbor Brno-město, Zpráva o činnosti Hasičského záchranného sboru na území města Brna za IV. čtvrtletí 2023, 17. ledna 2024, [cit. 2024-03-06]

13. Prevence

13.1. Město Brno

Hlavním cílem bylo **zajistit v Brně prevenci kriminality především u ohrožených a rizikových skupin obyvatel jako prostředek k přiblížení se ideálu bezpečného města**. Na základě Strategie prevence kriminality ve městě Brně na období 2023–2028 se preventivní aktivity orientovaly na plnění následujících cílů.

Cíl 1 – Podpora a rozvoj systému prevence kriminality

Pro rozvoj systému prevence kriminality je zapotřebí nejen získávání dat a jejich zpracování, ale i zajišťování finančních prostředků na realizaci programů a projektů prevence kriminality z různých zdrojů a udržení, příp. navýšení personálních kapacit. Rozvíjení a zkvalitnění sítě spolupracujících subjektů, vzdělávání, spolupráce a sdílení informací jsou další nedílnou součástí preventivní práce.

V činnosti Koordinačního centra prevence OSP MMB byla při strategické práci systematicky využívána data policejních analýz, pro sledování sociodemografického vývoje zejména ve vztahu k vyloučeným lokalitám strategické materiály města a data z periodicky se opakujícího sociologického průzkumu *Vnímání pocitu bezpečí obyvateli Brna*. Tento výzkum v roce 2022 zpracovala Katedra sociologie Fakulty sociálních studií Masarykovy univerzity.

V měsíci březnu 2023 byl uspořádán seminář na téma „Nové legální návykové látky a nelátkové závislosti u dětí a mládeže“. V říjnu téhož roku se konala také konference na téma „Bezpečnější Brno – aktuální trendy a možnosti prevence“, která byla určena školám, městským částem a spolupracujícím subjektům na území města Brna. Spolupráce s mezinárodní sítí EUROCITIES probíhala opět v rámci pracovní skupiny Drogová prevence. Veškeré aktivity – semináře, workshopy, konference a zasedání výkonného výboru ve spolupráci se sítí EFUS se konaly online. V průběhu roku se konala také zasedání Městské rady pro prevenci kriminality.

Pokračovala rovněž úzká spolupráce s konzultantem MV ČR pro město Brno a s Krajským úřadem Jihomoravského kraje. Do aktivit NNO ze sítě spolupracujících organizací byli angažováni dobrovolníci, kteří se tak nepřímo podíleli i na dílčích projektech Městského programu prevence kriminality. Za zmínku stojí i spolupráce s Agenturou pro sociální začleňování, která se v roce 2023 zaměřovala na lepší koordinaci ve sběru dat od různých institucí (PČR, MPB) a následnou tvorbu statistik.

Cíl 2 – Pomoc obětem trestné činnosti, svědkům a rizikovým skupinám obyvatel

Zvýšenou pozornost je třeba věnovat skupině zvláště zranitelných obětí, jako jsou např. děti, senioři, osoby zdravotně či mentálně hendikepované nebo oběti domácího násilí, obchodování s lidmi či sexuálních deliktů. Do projektů, které se věnovaly pomoci obětem, zvláště zranitelným obětem, svědkům trestné činnosti a rizikovým skupinám obyvatel se zařadily:

Psychorekondiční víkendové pobyty pro oběti kriminality V.	Bílý kruh bezpečí, z. s.
Blíže obětem VI.	Bílý kruh bezpečí, z. s.
Podpora a propagace péče o oběti sexuálního násilí	Persefona, z. s.
Komplexní pomoc pro oběti domácího násilí	Persefona, z. s.
Svědci domácího násilí	MAGDALENIUM, z. s.
Arteterapie pomáhá uzdravovat	MAGDALENIUM, z. s.
Vztahy bez násilí	MAGDALENIUM, z. s.
Poradna Justýna Brno 2023	In IUSTITIA, o. p. s.

Podporu osvětových a informačních kampaní měly za cíl tyto projekty:

Brno lepším místem pro život	Sdružení obrany spotřebitelů – Asociace, z. s.
Senioři a bezpečnost ve videoklipu	Presafe, z. s.
Obezřetný senior – preventivní kalendář	Krajské ředitelství Policie ČR
Nejste v tom sami	ROZKOŠ bez RIZIKA, z. s.
XVIII. ročník Senior akademie	Městská policie Brno

Cíl 3 – Práce s pachateli trestné činnosti, prevence recidivy a resocializace

K projektům z roku 2023, které se zaměřovaly na práci s pachateli trestné činnosti, s osobami nezvládající agresí, vzdělávání a informovanost odborné i laické veřejnosti, patřily:

Chci ovládnout vztek	SPONDEA, z. ú.
Rozvoj programu výkonu OPP	DROM, romské středisko, p. o.
Klub Koniklecová	Lužánky – středisko volného času Brno, p. o.
Bezpečná jízda s Íkvěčkem!	IQ Roma servis, z. s.
Otevřený klub ORC	SaSM – DDM Brno-Žabovřesky
Šikulové	Sdružení Petrov, z. s.
Preventivní programy	RENADI, o. p. s.
Prevence rizikového chování dětí s ADHD	Centrum pro rodinu a sociální péči

Nenech to být	Nadační fond Nenech to být
Změna začíná uvnitř	Teen Challenge International ČR

K ukončení kriminálního jednání a úspěšné resocializaci přispívají také probační programy. V roce 2023 byl realizován projekt Společnosti Podané ruce o. p. s. „Probační program KOMPAS“.

Cíl 4 – Prevence kriminality dětí a mládeže

Probační projekt realizovaný v roce 2023 ve spolupráci se Střediskem probační a mediační služby Brno a RATOLEST BRNO, z. s., byl Změnit směr.

K dalším projektům z roku 2023, které se zaměřovaly na práci s rizikovými skupinami dětí a mládeže, patřily:

Klub pro děti a mládež	Zoo Brno a stanice zájmových činností, p. o.
Pomáháme nalézt cesty	Diagnostický ústav Brno, středisko výchovné péče a základní škola, Brno, Hlinky 140
Děti vězňů v Brně	Mezinárodní vězeňské společenství, z. s.
Klub Koniklecová	Lužánky – středisko volného času Brno, p. o.
Bezpečná jízda s Íkvěčkem!	IQ Roma servis, z. s.
Otevřený klub ORC	SaSM – DDM Brno-Žabovřesky
Vykroč	SaSM – DDM Brno-Žabovřesky
Šikulové	Sdružení Petrov, z. s.
Preventivní programy	RENADI, o. p. s.
Prevence rizikového chování dětí s ADHD	Centrum pro rodinu a sociální péči
Nenech to být	Nadační fond Nenech to být
Změna začíná uvnitř	Teen Challenge International ČR

V roce 2022 byla obnovena činnost Týmu pro mládež. Členové týmu se scházeli i v průběhu roku 2023. Tým pro mládež je prvkem úspěšné multidisciplinární spolupráce, která představuje systematickou spolupráci na společné tvorbě opatření a aktivit podle specifických potřeb města v této oblasti.

Cíl 5 – Komplexní a koordinovaný přístup k bezpečnosti v rizikových lokalitách

Mezi osvědčené preventivní nástroje patří dlouhodobě fungující projekt **Asistent prevence kriminality**. Činnost Asistentů prevence kriminality má v gesci Městská policie Brno, včetně supervize a školení.

Mezi projekty, s nimiž přišly organizace pracující ve vyloučených lokalitách a jsou zároveň romské či proromské, se v roce 2023 zařadily **Změna začíná uvnitř** organizace Teen Challenge International ČR, **Rozvoj programu výkonu OPP** od DROM, romského střediska, p. o., **Předcházení rizikovému chování osob**, za nímž stojí Armáda spásy v České republice, z. s., IQ Roma servis, z. s., nabídl projekt **Bezpečná jízda s Íkvěčkem!** a Sdružení Petrov, z. s., projekt **Šikulové**.

Cíl 6 – Nová témata a nové přístupy v prevenci kriminality

Prevenci rizikového chování a jevů s ohledem na zvyšující se nutnost digitalizace ve společnosti podpořil projekt **Nenech to být** od Nadačního fondu Nenech to být. Jedná se o online platformu pro žáky, pedagogy a rodiče, která je využívána pro anonymní komunikaci a řešení šikany a dalších typů rizikového chování.

V oblasti předcházení radikalizace, snižování rizik spojených s extremismem a eliminace napětí ve společnosti fungoval v roce 2023 projekt organizace In IUSTITIA, o. p. s., s názvem **Poradna Justýna Brno 2023**.

K projektům situační prevence, které se uskutečnily v roce 2023, počítáme **Bezpečnostní mobilní kamery** od Armády spásy v České republice, z. s. a **Forezní značení kol, koloběžek a kompenzačních pomůcek** Městské policie Brno.

K projektům v oblasti prevence lze zařadit i **Mapy kriminality**, které jsou využívány nejen k celkovému pohledu na kriminalitu v daném období, ale zejména k predikci a nastavení účinných opatření. Další významnou aktivitou bylo vytvoření samostatného webu „Bezpečnější Brno“. Na webu „Bezpečnější Brno“ jsou uvedeny všechny důležité informace (aktuality z oblasti bezpečnosti, dokumenty, statistiky, užitečné odkazy atd.), které zvyšují povědomí obyvatel v oblasti bezpečnosti a prevence. Na tento web navázala následně také facebooková platforma „Bezpečnější Brno.“ Platforma slouží k vyvracení dezinformací a k informování pomocí užitečných odkazů, jak řešit různé rizikové situace.

13.2. Policie ČR – oddělení tisku a prevence Krajského ředitelství Policie ČR Jihomoravského kraje

Realizovalo preventivní programy různého zaměření určené pro seniory a dále děti, mladistvé, rodiče, pedagogy a nepedagogické pracovníky. Počty zúčastněných jsou orientační.

Besedy pro seniory:

5 besed (cca 150 účastníků)

Besedy pro děti:

I. st. ZŠ

Doprava – 20 (cca 650 dětí)

Bezpečně v kyberprostoru – 30 (cca 900 dětí)

Osobní bezpečí – 20 (cca 650 dětí)

II. st. ZŠ

Kyberšikana – 50 (cca 1500 dětí)

Drogová problematika – 35 (cca 1050 dětí)

Šikana – 20 (cca 600 dětí)

Trestní odpovědnost – 45 (cca 1350 dětí)

SŠ

Kyberšikana – 50 (cca 1500 studentů)

Drogová problematika – 25 (cca 750 studentů)

Trestní odpovědnost – 25 (cca 750 studentů)

Preventivní akce zaměřená na drogovou problematiku pro středoškoláky – Nedej
pokusení šanci – 250 studentů

Školení pro rodiče na kyberšikanu a rizika sociálních sítí – 7 (cca 400 účastníků)

Školení pro pedagogické a nepedagogické pracovníky – AMOK – 3 (100–150)

Další akce:

Zaměřeno na cyklisty – 6 (osloveno cca 400 cyklistů)

Zaměřeno na chodce – viditelnost, sluchátka – 10 (osloveno cca 600 chodců)

Zaměřeno na krádeže – 5 (osloveno cca 350)

Zaměřeno na vloupání – 5 (osloveno cca 350)

Bezpečné koupání – 2 (osloveno cca 150 rekreatantů)

Památka zesnulých – 2 (osloveno cca 100 návštěvníků)

Den s IZS na Kraví hoře

Urban Challenge

Záchranáři dětem – výstaviště

13.3. MP Brno – oddělení prevence a dopravní výchovy

V roce 2022 se jednotlivých aktivit pořádaných Městskou policií Brno zúčastnilo celkem 68 640 osob, za rok 2023 pak 59 921.

Název akce	Senior akademie (na všech seminářích)	Dopravní výchova	Prevence kriminality – děti	Prevence kriminality – dospělí
2022	5 983	46 252	6 932	9 473
2023	8 016	35 264	8 817	7 824

Zdroj: Zpráva o činnosti Městské policie Brno za rok 2023

Preventivní činnost MP Brno se dělí do několika oblastí:

Pro veřejnost – Asistent prevence kriminality

Pro děti a mládež – viz programy níže

Dopravní výchova – Empík cyklista, Empík chodec, Koblížek

Osoby s handicapem – indukční smyčka, informační hlasové majáčky pro nevidomé

Senior akademie

Prevence pro děti a mládež

Preventivně informační oddělení Městské policie Brno, Bauerova 7 nabízelo výukové programy zaměřené na prevenci kriminality a rizikové chování dětí. Výukové programy cílily na žáky základních škol a nižších gymnázií v Brně.

Nabízené výukové programy pro ZŠ a SŠ

1.–3. třída ZŠ – Bezpečné chování – Foxíkova pravidla

4.–5. třída ZŠ – Dětská práva a povinnosti

6.–9. třída ZŠ, SŠ – Právní vědomí – Preventivně o právu

6.–9. třída ZŠ, SŠ – Závislosti

Soutěže

Projekt „Celoměstské soutěže pro děti a mládež“ zahrnoval několik soutěží, které Městská policie Brno každoročně pořádá. Soutěže byly určeny pro různé cílové skupiny a byly orientovány jak na pohybové schopnosti dětí, tak i na jejich umělecké vloh, znalosti a zkušenosti.²⁶

Patřily sem tyto aktivity:

Empík naděluje – výtvarná a literární soutěž

Empík hledá Foxíka – dětské dopoledne plné soutěží, her a jiných atrakcí

Branný závod železný Empík – branný závod pro žáky základních škol a nižších gymnázií (tento závod se v roce 2023 z důvodu stavebních prací nekonal)

²⁶ Prevence, Městská policie Brno (mpb.cz) [online], [cit. 2024-03-01]. Dostupné z: <https://www.mpb.cz/cs/prevence>

13.4. Hasičský záchranný sbor Jihomoravského kraje

Preventivních akcí se účastní také HZS. Jejich činnost se skládá z prevence závažných havárií, vypracování stanovisek v rámci stavebního řízení (stavební prevence) a preventivně výchovné činnosti, kterou zajišťují příslušníci HZS JHM ÚO Brno-město.

V roce 2023 se jednalo především o programy:

Hasík CZ – pro ZŠ

Senior akademie – spolupráce s MP Brno

Noc vědců – účast na akci pro širokou veřejnost

Nultá hodina autoškoly – žáci autoškol a začínající řidiči z řad středoškoláků.²⁷

²⁷ HZS Jihomoravského kraje, územní odbor Brno-město, Zpráva o činnosti Hasičského záchranného sboru na území města Brna za IV. čtvrtletí 2023, 17. ledna 2024, [cit. 2024-03-06]

14. Závěr

Cílem této Bezpečnostní analýzy za rok 2023 není jen představit statistické údaje pro různé oblasti související s bezpečností, ale i určité trendy na základě srovnání údajů v delším časovém horizontu. Potřebné údaje sahají u většiny oblastí až do roku 2017. Snahou je tedy popsat vývoj ne pouze v meziročním srovnání, ale i z dlouhodobější perspektivy.

Tento dokument má možnost srovnat údaje týkající se města Brna také s celkovými údaji pro celou Českou republiku. Lze tak vyjít ze závěrů odborníků z Policie ČR a pokusit se aplikovat jejich postřehy na dění ve městě Brně.

Za rok 2023 jsou k dispozici výrazně podrobnější a strukturovanější data, která mohou pomoci vyzorovat rizikové jevy, oblasti a časy a dále ohrožené a rizikové skupiny obyvatel. Jsou to zejména data poskytnutá Městským ředitelstvím policie v Brně a Městskou policií Brno, doplněná o další citované zdroje.

Shrnutí k údajům o bezpečnosti ve městě Brně za rok 2023

- Z grafů jednoznačně vyplývá nárůst kriminality zejména v centru města Brna v **pracovních dnech**
- Z map kriminality (úroveň pro bezpečnostní pracovníky) lze vyčíst i konkrétnější místa, kde dochází k páčání konkrétní trestné činnosti. Běžným úsudkem lze opět odhadnout okolí větších nákupních center či zábavních podniků. Zcela jistě pak bude nenahraditelná místní a osobní znalost příslušníků PČR a MP Brno. Mapy kriminality pak mohou ve své prediktivní funkci místní a časovou potřebu personálního zajištění ještě zdůraznit a zkonkretizovat.
- Vyhodnocením údajů z oblasti bezpečnosti lze vyvodit také následující závěry. Při práci s rizikovými či ohroženými skupinami je dobré se zaměřit na:
 - Ochranu zvláště zranitelných obětí trestných činů
 - Osvětu v oblasti bezpečnosti (zejména doprava, násilí, agresivita, rizikové chování)
 - Dále informovat o aktuálních trendech a problémech prostřednictvím webových stránek a facebookového profilu „Bezpečnější Brno“