



BEZPEČNOSTNÍ ANALÝZA 2022

Data z oblasti bezpečnosti a prevence ve městě Brně za rok 2022

Bezpečnostní analýza 2022

Obsah

Bezpečnostní analýza 2022	2
Rizikové faktory ve městě Brně	2
Další informace	3
Výzkum	3
Kriminalita na území města Brna	7
Celková kriminalita	7
Násilná kriminalita	10
Majetková kriminalita	12
Další informace	14
Srovnání MČ	15
Trendy a prognóza vývoje kriminality v ČR (dle Policie ČR)	16
Prevence z pohledu Policie ČR	16
Pachatelé	16
Oběti	17
Index kriminality	18
Index rizikovosti	19
Vybrané přestupky	20
Přestupky v souvislosti s porušením vyhlášek města Brna	21
Vyhlášky města Brna, které se vztahují k bezpečnosti a narušování veřejného pořádku ..	22
Přehled dopravních nehod (bezpečnost v dopravě)	22
Prevence	24
Město Brno	24
Městská policie Brno	27
Policie ČR	28

1. Bezpečnostní analýza 2022

Zdrojem dat používaných v této analýze jsou statistiky Městského ředitelství policie Brno a Městské policie Brno. Dalším zdrojem poskytujícím data týkající se kriminality na území města Brna je Policejní prezidium ČR, z jehož údajů čerpá Český statistický úřad (dále jen ČSÚ), a dále Mapy kriminality. Data ČSÚ zahrnují oproti informacím z MŘ PČR Brno některé údaje navíc (např. šetření krajského ředitelství a celostátních útvarů). Tato data jsou dostupná na stránkách Českého statistického úřadu nebo na webové stránce data.brno.cz.

Novým zdrojem dat jsou Mapy kriminality vydávané Policií ČR. Rozdíl v údajích z tohoto zdroje může být dán tím, že u trestných činů a přestupků v mapách kriminality jsou uvedeny informace k poslednímu zjištěnému stavu věci. V případě trestných činů zobrazované údaje nezohledňují případnou změnu právní kvalifikace protiprávního jednání provedenou státním zástupcem nebo soudcem ani způsob, jakým bylo trestní řízení pravomocně skončeno (rozhodnutím státního zastupitelství nebo soudu). Do mapy kriminality se např. nepromítne skutečnost, že v průběhu trestního řízení státní zástupce učinil závěr, že se skutek posouzený Policií ČR a v mapě zobrazovaný jako trestný čin vůbec nestal nebo že není trestným činem.¹ Mapy však poskytují velmi cenné informace z celé řady dalších oblastí (poloha, začlenění do městských částí, případně do jednotlivých Obvodních oddělení Policie ČR, časové údaje) a umožňují tedy srovnání dle konkrétních dat, náhled grafů (např. trendy v dané lokalitě a druh kriminality).

Důležitá je především správná interpretace dat v souvislosti s nárůstem nebo poklesem kriminality. Výsledkem pak může být výstup pro navržení preventivních opatření.

1.1. Rizikové faktory ve městě Brně

- Vysoká koncentrace osob
Statutární město Brno se svým počtem 380 796 obyvatel (zdroj ČSÚ, stav k 31. 12. 2022) patří na druhé místo v ČR a první místo v Jihomoravském kraji.
- Významný dopravní uzel (mezinárodní, regionální) a síť městské hromadné dopravy
S tím souvisí riziko krádeže a vykrádání aut, kapesních krádeží, narušování veřejného pořádku a občanského soužití, ohrožení majetku, obecného ohrožení či ohrožení pod vlivem návykové látky apod.
- Brno je kulturní, sportovní, ekonomické a společenské centrum, město veletrhů a vysokých škol. S tím je spojená velká fluktuace osob (zaměstnání, školy, návštěvy akcí) a vysoká anonymita.

V Brně je řada velkých nákupních center. S tím je spojena kriminalita v centrech a jejich okolí. Pobývají zde osoby bez domova, které užívají návykové látky, zejména alkohol. V Brně se nachází mnoho nočních zábavních podniků či klubů, s nimiž je spojena konzumace alkoholu a dalších návykových látek, včetně jejich distribuce, nabídka sexuálních služeb apod. Existence sociálně vyloučených lokalit je spojena s nezaměstnaností, koncentrací osob s nízkým vzděláním, vyskytují se zde osoby zadlužené nebo ohrožené exekucí.

¹ Poučení pro uživatele map kriminality, [Mapa kriminality \(policie.cz\)](https://www.kriminalita.policie.cz) [online], [cit. 2023-08-18]. Dostupné z: <https://www.kriminalita.policie.cz/metadata>

- Za další rizikové faktory lze považovat klesající vliv rodiny a školy na výchovu dětí a mládeže, nárůst kriminality dětí a mládeže, nárůst agresivity. Rizika v důsledku trávení volného času v kyberprostoru. Roste také počet lidí (zejména dětí či dospívajících) s psychickými poruchami, kteří hledají únik v rizikových typech chování – agrese vůči sobě (sebepoškozování), závislosti, agrese vůči druhým, poruchy příjmu potravy a podobně. Za zmínku stojí vyzorovaný přesun kriminality do kyberprostoru.

1.2. Další informace

Počet obyvatel města se dle údajů geolokačních dat mobilního operátora poměrně výrazně mění. Rozdíl mezi denním a nočním přítomným obyvatelstvem je v průměru 75 000 osob v pracovní den. O víkendu je v Brně zhruba o 150 000 osob méně oproti denní době v pracovní den. Takto vysoký pohyb osob přináší zvýšenou zátěž pro celou dopravní infrastrukturu (individuální i hromadná doprava) a rizika s tím spojená.²

Podíl nezaměstnaných osob se v Brně pohybuje dlouhodobě nad průměrem celé ČR, respektive Jihomoravského kraje. Souvisí to s několika faktory, jako jsou vysoká dlouhodobá i krátkodobá nezaměstnanost nebo vysoký počet dojíždějících za prací.³

Za zmínku jistě stojí i dynamika růstu počtu cizinců v Brně. Křivka má od roku 2011 stoupající trend a nárůst v roce 2022 souvisí s důsledkem válečné agrese Ruska vůči Ukrajině. V roce 2022 bylo k pobytu v rámci města Brna přihlášeno více než 61 tisíc cizinců. Jedná se o statistiku MV ČR (Ministerstvo vnitra České republiky), která je měsíčně aktualizována. Z počtu osob registrovaných k pobytu vyplývá, že téměř každý pátý obyvatel města pochází z ciziny. *Do tohoto množství nejsou započítáni Slováci a občané EU s pracovními smlouvami, kteří nemusí být přihlášeni k pobytu.* Ke konci roku 2022 byli v Brně přihlášeni k pobytu příslušníci téměř 150 států světa. Mimo Slováky je nejpočetněji zastoupena Ukrajina, která měla v Brně téměř 34 tisíc obyvatel. Následně bylo k pobytu v Brně nejvíce přihlášeno Vietnamců a Rusů. Ve statistikách jsou významně zastoupeni i občané Rumunska, Indie, Bulharska, Turecka nebo Kazachstánu. Velmi zajímavý je skokový nárůst obyvatel Filipín, kteří v Brně v roce 2022 téměř zdvojnásobili svůj počet, a to na 638 osob.⁴

1.3. Výzkum

V roce 2022 byl Katedrou sociologie Fakulty sociálních studií Masarykovy univerzity, Brno, realizován výzkum „Vnímání pocitu bezpečnosti obyvateli Brna – Výzkumná zpráva 2022“.

Celý dokument je k nalezení na stránkách www.bezpecnejsi.brno.cz.

Pro potřeby této Bezpečnostní analýzy zmíníme několik vybraných informací.

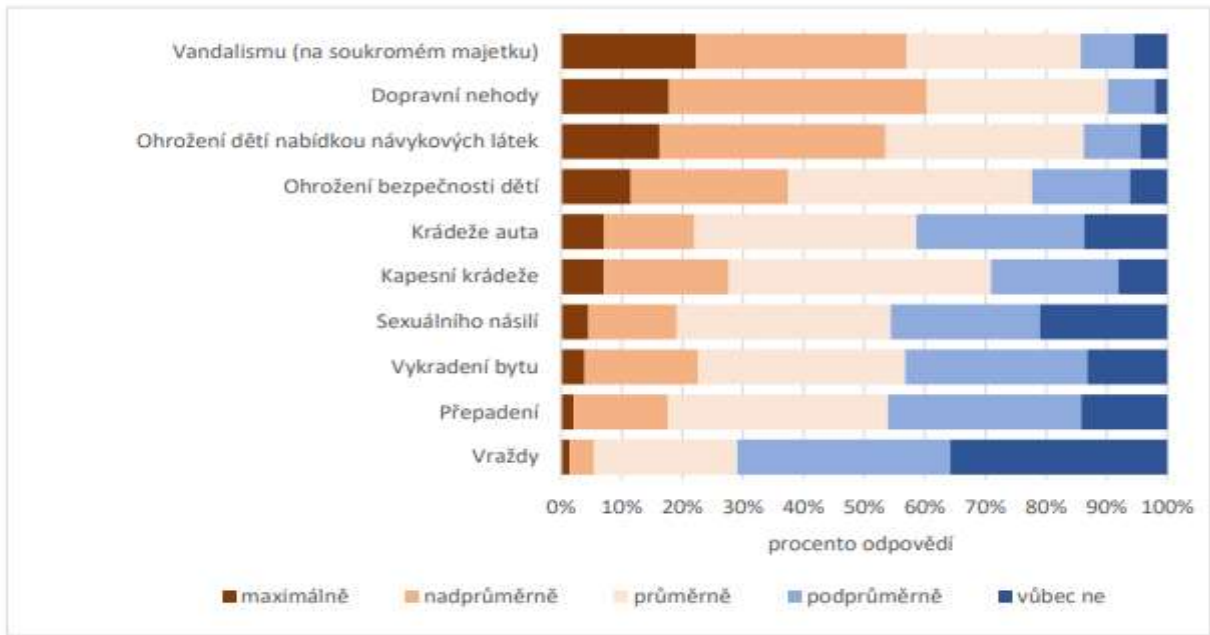
Zdrojem následujících grafických znázornění je také výzkum „Vnímání pocitu bezpečnosti obyvateli Brna – Výzkumná zpráva 2022“.

² [Přítomné obyvatelstvo podle mobilního operátora, data.brno](https://www.data.brno.cz/geolokacni-data) [online]. Brno: MMB, [cit. 2023-08-17]. Dostupné z: <https://www.data.brno.cz/geolokacni-data>

³ [BvC - Ekonomika města a podniky, data.brno](https://www.data.brno.cz/bvc-ekonomika-a-podniky) [online]. Brno: MMB, [cit. 2023-08-17]. Dostupné z: <https://www.data.brno.cz/bvc-ekonomika-a-podniky>

⁴ [Počet cizinců v Brně | data.Brno](https://www.data.brno.cz/530cb15cc3954674aaf8fbbf5a296e8a) [online]. Brno: MMB, [cit. 2023-08-17]. Dostupné z: <https://www.data.brno.cz/530cb15cc3954674aaf8fbbf5a296e8a>

Graf 6: Nakolik vy osobně pocítujete riziko jednotlivých bezpečnostních problémů?



Celkově se dotázaní nejvíce obávají vandalismu, dopravních nehod a ohrožení dětí nabídkou návykových látek (např. alkoholu, drog).⁵

Zajímavá je rovněž kapitola „Problémy, které by respondenti přednostně řešili“.

Respondenti zde uváděli problémy, které jsou z jejich pohledu nejzásadnější – jde tedy o to, jaké priority v oblasti řešení bezpečnosti dotazovaní vnímají.

Mezi 4 nejčteněji zmíněné oblasti patří:

- Téma návykových látek (drog a alkoholu)
- Téma dopravy
- Problém bezdomovectví
- Téma menšin, vyloučených lokalit a chudoby⁶

Graf 17: Word-cloud: vizualizace četnosti kategorií prioritních problémů, odpovědí na otevřenou otázku *Kdybyste byl(a) primátorem(kou), které bezpečnostní problémy byste řešil(a) přednostně?*



Poznámka: Word cloud vytvořen prostřednictvím aplikace: <https://www.wordclouds.com>. Velikost fontu odpovídá relativní proporcí daných vyjádření, barva a pořadí textu jsou náhodné.

⁵ [Vnímání pocitu bezpečnosti obyvateli Brna, bezpečnejsi.brno](https://bezpecnejsi.brno.cz/documents/3815453/4190963/Pruzkum-Vnimani-pocitu-bezpecnosti-2022-vyzkumna-zprava.pdf/8f21602b-6188-10f3-9ca0-4647c04ff8d6?t=1679078566971) [online]. Brno: MMB, [cit. 2023-08-17]. Dostupné z: <https://bezpecnejsi.brno.cz/documents/3815453/4190963/Pruzkum-Vnimani-pocitu-bezpecnosti-2022-vyzkumna-zprava.pdf/8f21602b-6188-10f3-9ca0-4647c04ff8d6?t=1679078566971>

⁶ [Vnímání pocitu bezpečnosti obyvateli Brna, bezpečnejsi.brno](https://bezpecnejsi.brno.cz/documents/3815453/4190963/Pruzkum-Vnimani-pocitu-bezpecnosti-2022-vyzkumna-zprava.pdf/8f21602b-6188-10f3-9ca0-4647c04ff8d6?t=1679078566971) [online]. Brno: MMB, [cit. 2023-08-17]. Dostupné z: <https://bezpecnejsi.brno.cz/documents/3815453/4190963/Pruzkum-Vnimani-pocitu-bezpecnosti-2022-vyzkumna-zprava.pdf/8f21602b-6188-10f3-9ca0-4647c04ff8d6?t=1679078566971>

Potenciální zdroje ohrožení

U otázky „Kterými z následujících skupin se cítíte ohrožen(a)?“ respondenti nejčastěji uvedli „Osoby pod vlivem návykových látek (narkomany, alkoholiky)“, přičemž tuto možnost zvolilo 72 % z celkového počtu 760 dotazovaných. Dále vysoké procento dotazovaných uvedlo „Osoby ze sociálně vyloučených lokalit“ (56 %). Nejméně respondentů naopak zvolilo možnost „Žádnou“ (8 %).⁷

Graf 24: Kterými z následujících skupin se cítíte ohrožen(a)?



Problematické lokality

Je zřejmé, že riziko a nebezpečí v subjektivním pohledu je asociováno s vyloučenými lokalitami – bez ohledu na místo bydliště respondenta, u velké části dotázaných nalezneme označení lokalit jako Cejl, Bratislavská, Francouzská, brněnský Bronx a podobně. Druhou největší skupinu tvoří označení hlavního nádraží a jeho okolí (včetně podchodu a širšího okolí zastávek na ulicích Úzká, Dorných, okolo OD Tesco, Vaňkovka).⁸

⁷ [Vnímání pocitu bezpečnosti obyvateli Brna, bezpečnejsi.brno](https://bezpecnejsi.brno.cz/documents/3815453/4190963/Prizkum-Vnimani-pocitu-bezpecnosti-2022-vyzkumna-zprava.pdf/8f21602b-6188-10f3-9ca0-4647c04ff8d6?t=1679078566971) [online]. Brno: MMB, [cit. 2023-08-17]. Dostupné z: <https://bezpecnejsi.brno.cz/documents/3815453/4190963/Prizkum-Vnimani-pocitu-bezpecnosti-2022-vyzkumna-zprava.pdf/8f21602b-6188-10f3-9ca0-4647c04ff8d6?t=1679078566971>

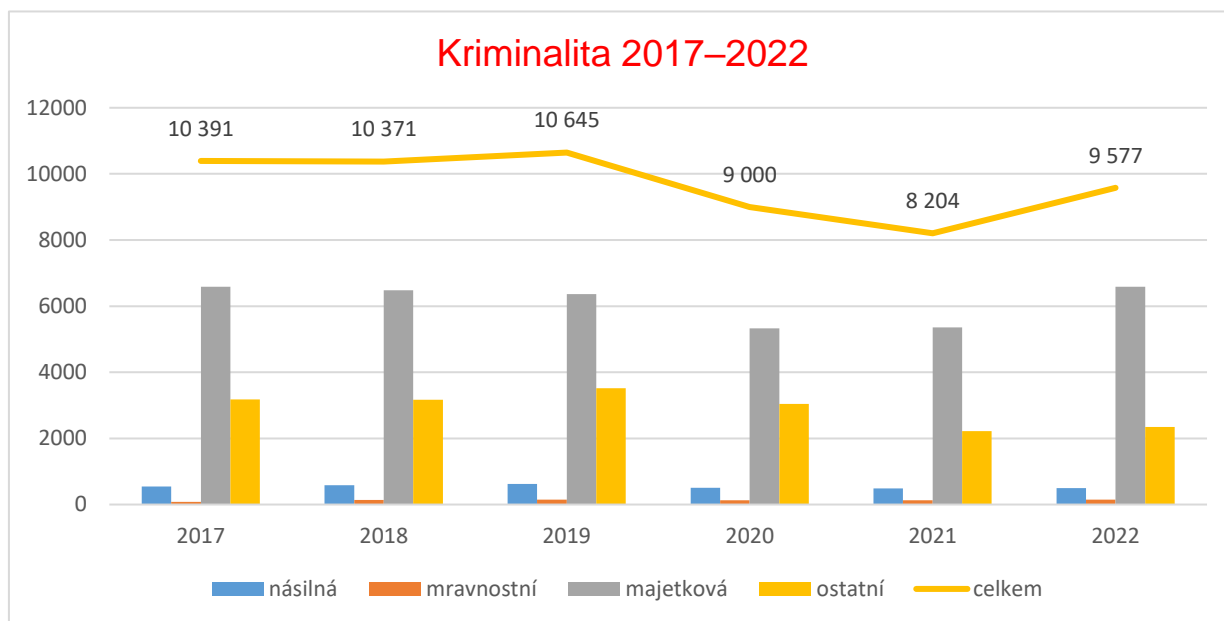
⁸ [Vnímání pocitu bezpečnosti obyvateli Brna, bezpečnejsi.brno](https://bezpecnejsi.brno.cz/documents/3815453/4190963/Prizkum-Vnimani-pocitu-bezpecnosti-2022-vyzkumna-zprava.pdf/8f21602b-6188-10f3-9ca0-4647c04ff8d6?t=1679078566971) [online]. Brno: MMB, [cit. 2023-08-17]. Dostupné z: <https://bezpecnejsi.brno.cz/documents/3815453/4190963/Prizkum-Vnimani-pocitu-bezpecnosti-2022-vyzkumna-zprava.pdf/8f21602b-6188-10f3-9ca0-4647c04ff8d6?t=1679078566971>

2. Kriminalita na území města Brna

2.1. Celková kriminalita

V následujícím grafu a tabulce jsou uvedena data, která uvádí celkovou kriminalitu, dále kriminalitu násilnou, mravnostní, majetkovou a ostatní za období 6 let.

Do kategorie „ostatní“ v této Bezpečnostní analýze (a následujícím grafu) řadíme „ostatní obecnou kriminalitu“ a dále „jinou kriminalitu“ (tedy hospodářskou, zbývající a vojenské trestné činy).



Zdroj: Evidence statistického systému kriminality (dále jen statistiky ESK)

Kriminalita 2017–2022								
Statistika TČ Městské ředitelství Policie ČR (2017–2022)								
Rok	Druh kriminality							Celkem
	Obecná kriminalita				Jiná kriminalita			
	Násilná	Mravnostní	Majetková	Ostatní	Hospodářská	Vojenské TČ	Zbývající	
2017	544	79	6 590	1 080	1 236	0	862	10 391
2018	580	140	6 483	891	1 417	1	859	10 371
2019	618	145	6 368	1 050	1 534	0	930	10 645
2020	505	125	5 331	898	1 233	1	907	9 000
2021	490	133	5 358	829	680	0	714	8 204
2022	499	151	6 583	931	669	0	744	9 577

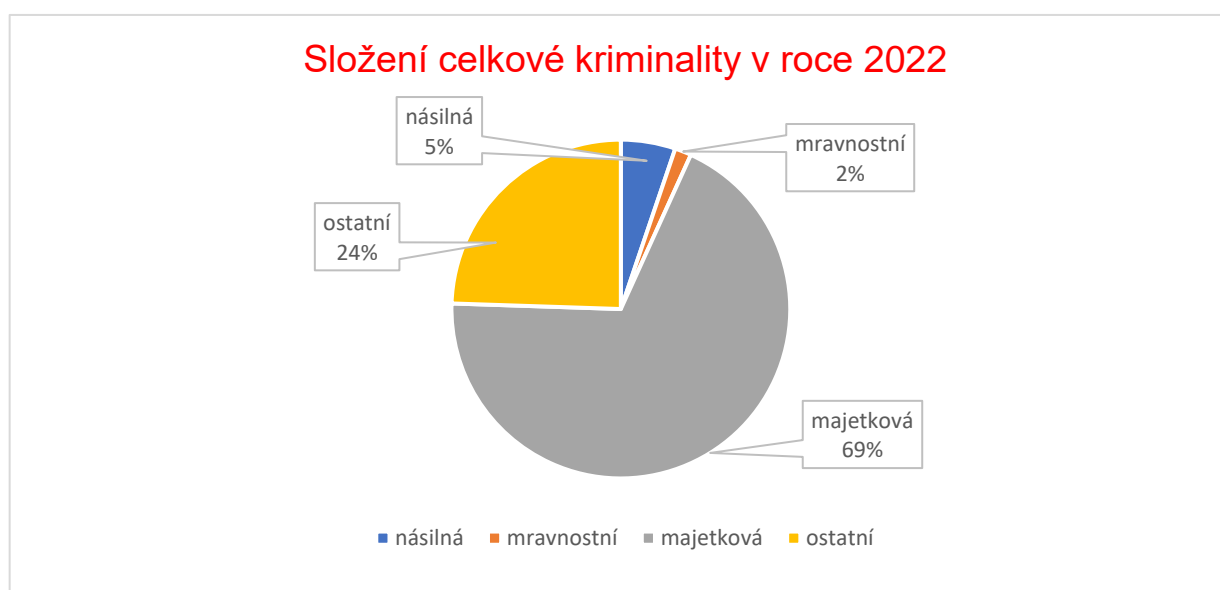
Zdroj: statistiky ESK

V letech 2019–2021 docházelo k postupnému mírnému snižování celkového počtu trestných činů. Vliv na pokles měla také změna hranice škody v trestněprávních řízeních (z 5 000 Kč na 10 000 Kč). Na základě tohoto zvýšení přešly trestné činy do 10 000 Kč do kategorie přestupků. Vliv pak zřejmě měla také opatření v souvislosti s onemocněním covid-19. S úplným rozvolněním protipandemických opatření je vidět mírný nárůst statistik a návrat k hodnotám z období před pandemií covid-19.

K poklesu došlo v tomto období u násilné kriminality (z 544 případů na 499, pokles o 8 %), výjimkou byl rok 2019, kdy byl naopak zaznamenán nárůst na 618 případů. Vývoj ve městě Brně tak není shodný s vývojem v celorepublikovém měřítku, kde došlo k nárůstu o 10,2 %.

Stoupající trend byl patrný u kriminality mravnostní. V roce 2017 šlo o 79 trestných činů, o šest let později to bylo již 151 (nárůst o 91 %). Tento trend je poměrně obecný – nárůst mravnostních trestných činů byl zaznamenán na území 8 krajských ředitelství policie ČR. Nejvyšší nárůst těchto skutků byl zaznamenán v Moravskoslezském kraji (+68, +22,1 %) a Jihomoravském kraji (+67, +21,5 %). Příčiny nárůstu jsou dle odborníků spatřovány jednak ve zvýšeném pohybu potenciálních obětí a pachatelů v prostoru po omezujících opatřeních z předchozího období, ale také ve zvýšeném pohybu osob v nočních hodinách (zpřístupnění společenských aktivit veřejnosti, konání veřejných akcí apod.). Zároveň u obětí dochází ke ztrátám obav oznamovat danou trestnou činnost.

Nejvyšší počet trestných činů bývá zpravidla majetkových. Jejich počet je oproti trestným činům v jiných oblastech vysoký, proto zásadně ovlivňuje křivku celkové kriminality. Z uvedeného lze vyvodit, že současná společnost je z velké části orientována především na materiální hodnoty.



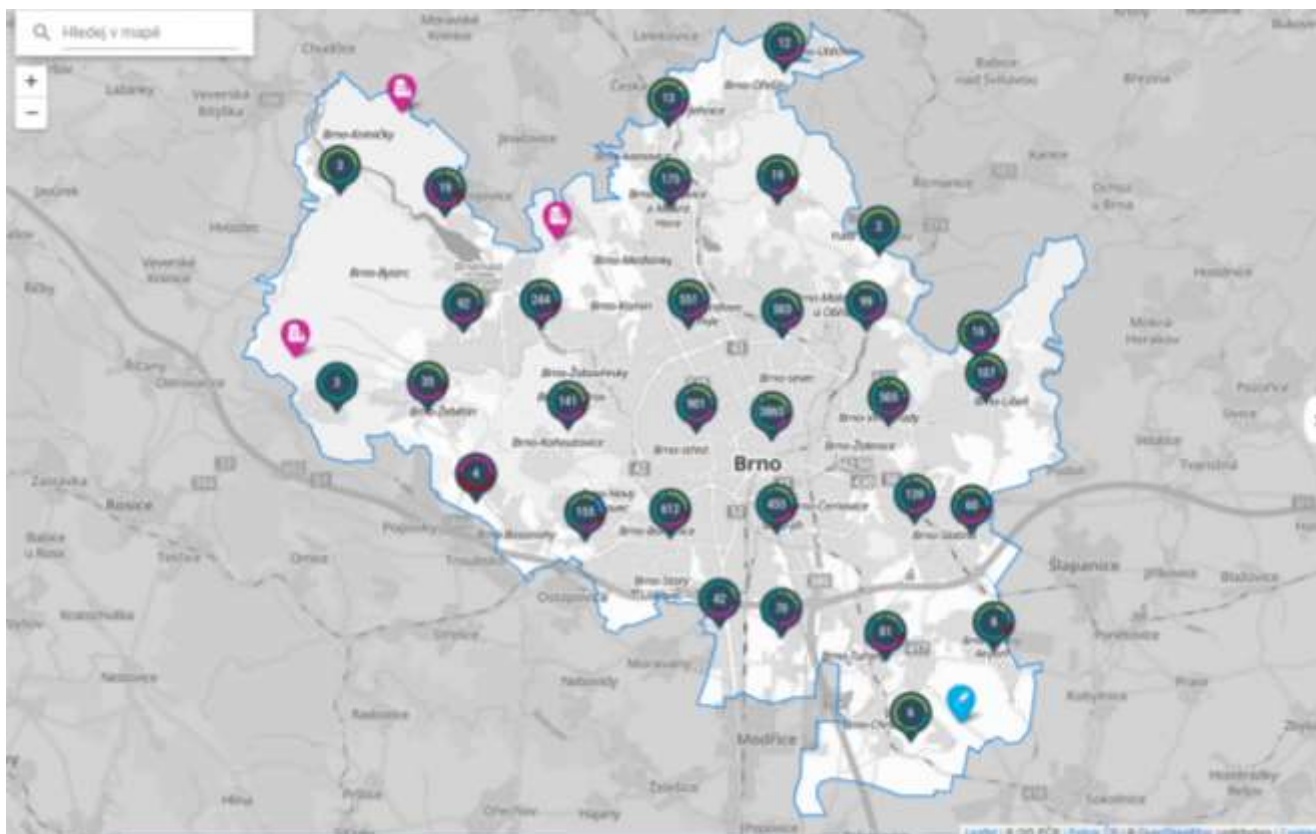
Zdroj: statistiky ESSK

Počet majetkových trestných činů se snížil v době pandemie covidu-19 a souvisel velmi pravděpodobně s opatřeními, která byla v letech 2020 a 2021 přijata (zejména nouzový stav, omezení pohybu osob apod.). Po tomto poklesu nastal nárůst v počtu TČ a návrat k úrovni z roku 2019.

Tento jev je zřejmý také u celkové kriminality, kdy po letech poklesu počet trestných činů začíná opět narůstat (nejvíce právě vlivem majetkové trestné činnosti).⁹

⁹ [Vývoj registrované kriminality v roce 2022, Policie České republiky](https://www.policie.cz/clanek/vyvoj-registrovane-kriminality-v-roce-2022.aspx) [online], [cit. 2023-08-17]. Dostupné z: <https://www.policie.cz/clanek/vyvoj-registrovane-kriminality-v-roce-2022.aspx>

Znázornění celkové kriminality na území města Brna za rok 2022



Zdroj: Policie České republiky

Z mapy vyplývá nejvyšší podíl kriminality v centru města a dále na větších sídlištích, především pak v západní a severní části Brna.

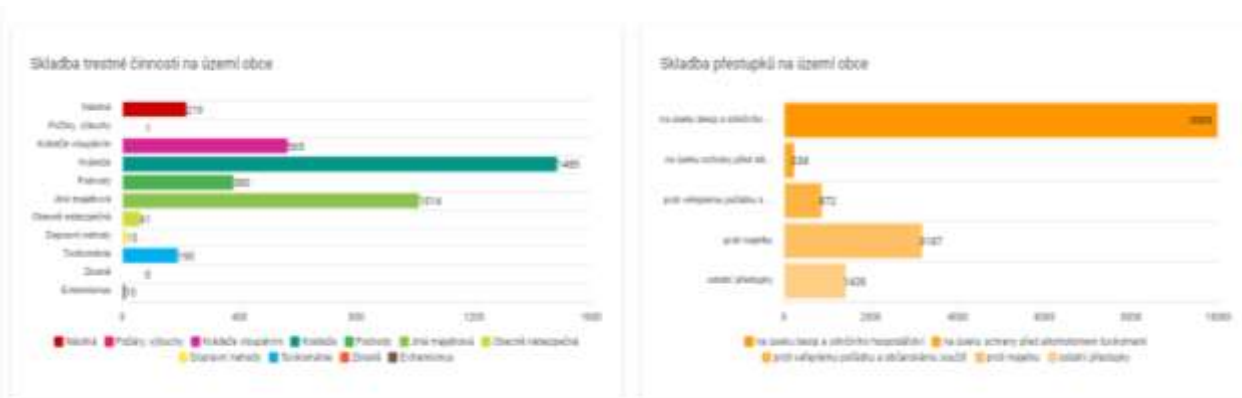
Při analýze grafického znázornění rozložení v čase (měsíce a dny) je z grafu patrný pokles kriminality o víkendech (zejména neděle) a nárůst během pracovních dní. Tento jev pravděpodobně souvisí s úbytkem obyvatelstva během víkendů a je obdobný ve všech městských částech (nejvíce patrný v MČ Brno-střed). Kolísání četnosti kriminality mezi pracovními dny a víkendy tedy souvisí s pohybem obyvatelstva zmíněném v kapitole „1.2. Další informace“.

Z následujícího grafu celkové kriminality ve městě Brně v měsíci červnu 2022 je toto kolísání mezi víkendy a pracovními dny jasně patrné.



Zdroj: Policie České republiky

Z dalšího schématu lze pak vyčíst složení trestné činnosti a přestupků v této MČ v roce 2022.



Zdroj: Policie České republiky

Další pokles kriminality je patrný v prosinci (období Vánoc) a během letních prázdnin.

2.2. Násilná kriminalita

Ze statistických údajů je patrný mírný **pokles** u celkového počtu případů násilné kriminality (z 544 na 499 případů, tedy pokles o 8 %). Ke zvýšení na 618 případů však došlo v roce 2019.

Počet loupeží v uvedených letech **kolísá**. Nejvíce loupeží bylo evidováno v roce 2019 (celkem 132), nejméně v roce 2020 (celkem 97), v roce 2021 došlo ke zvýšení na 125, v následujícím roce 2022 znovu k poklesu na 104.

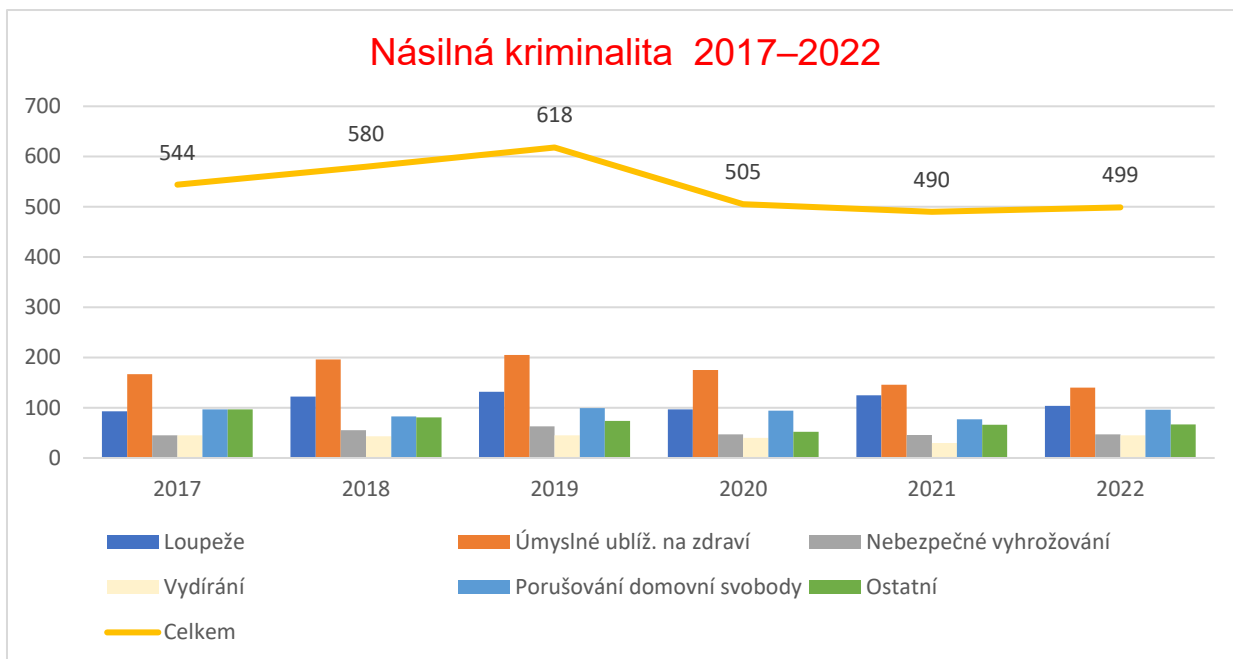
Kolísání je patrné i u případů úmyslného ublížení na zdraví. V roce 2017 jich bylo 167, nejvyšší počet byl zaznamenán v roce 2019 (celkem 205), nejméně jich bylo právě v uplynulém roce 2022 (celkem 140). Celkově lze však trend vnímat jako lehce se snižující.

U nebezpečného vyhrožování byl počet případů na počátku a na konci sledovaného období téměř totožný (v roce 2017 to bylo 45, v roce 2022 celkem 47 případů). K nárůstu došlo v roce 2019 (celkem 63 případů). Tato oblast násilné trestné činnosti je tedy relativně **stálá**.

Případy vydírání se pohybovaly v rozmezí 40–45, nejméně jich bylo v roce 2021 (celkem 30). Z pohledu šestiletého období je trend poměrně **stálý**.

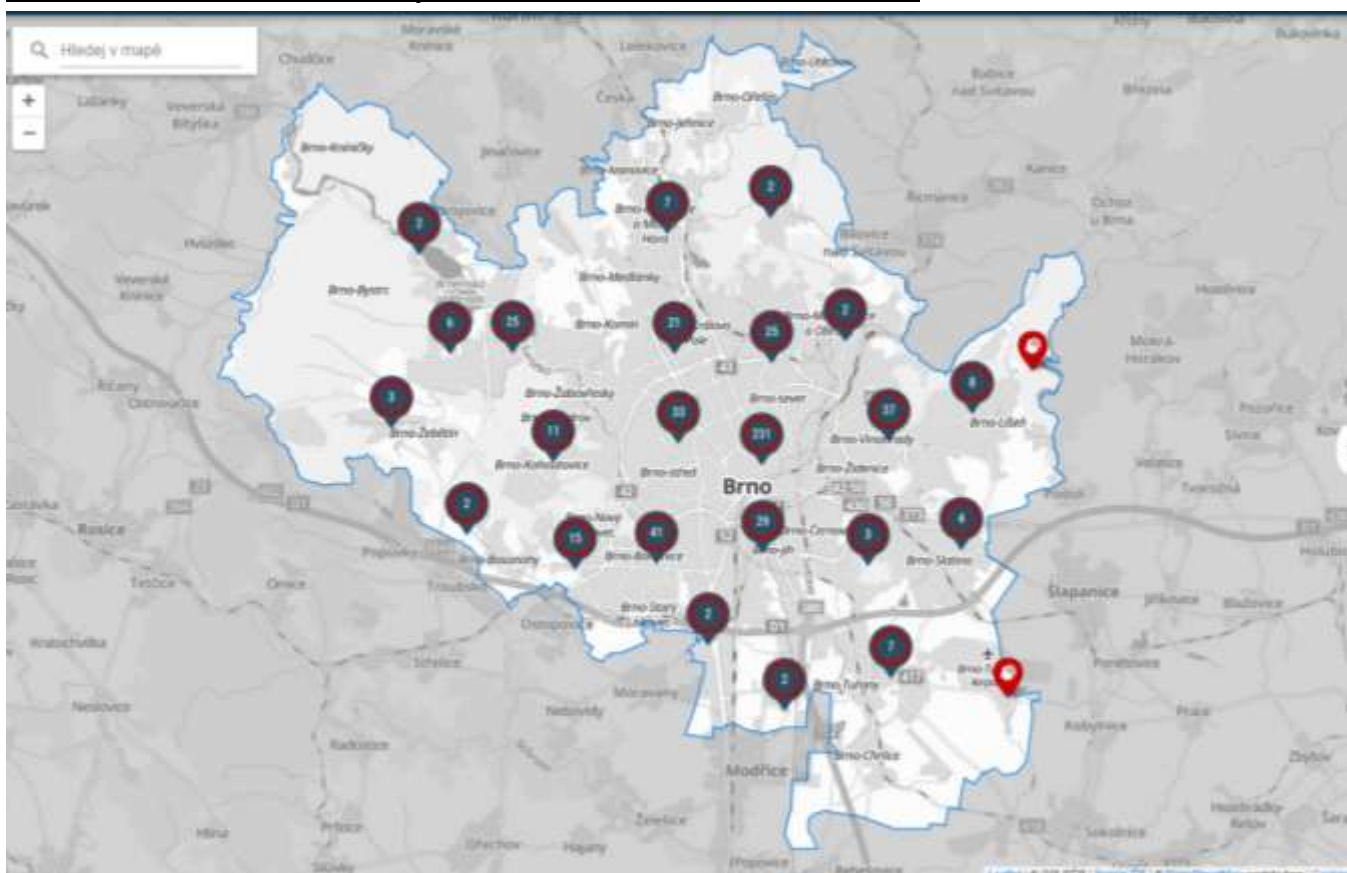
Kolísá rovněž porušování osobní svobody, v roce 2017 to bylo 97 případů, nejvyššího počtu dosáhly v roce 2019 (99 případů), nejméně jich bylo v roce 2021 (celkem 77 případů). Celkový trend tohoto druhu trestné činnosti je poměrně **stálý**.

V celorepublikových statistikách došlo v roce 2022 k nárůstu o 10,2 %. Příčiny tohoto nárůstu lze dle odborníků mimo jiné hledat ve zvýšeném pohybu osob na veřejných místech či společenských akcích, způsoben může být také nepříznivou sociální situací jedinců a vztahovými problémy. V samotném městě Brně tento vývoj nekopíroval celorepublikový trend.



Zdroj: statistiky ESKK

Znázornění násilné kriminality na území města Brna za rok 2022



Zdroj: Policie České republiky

Z mapy je patrná kumulace násilné kriminality v centru města.

2.3. Majetková kriminalita

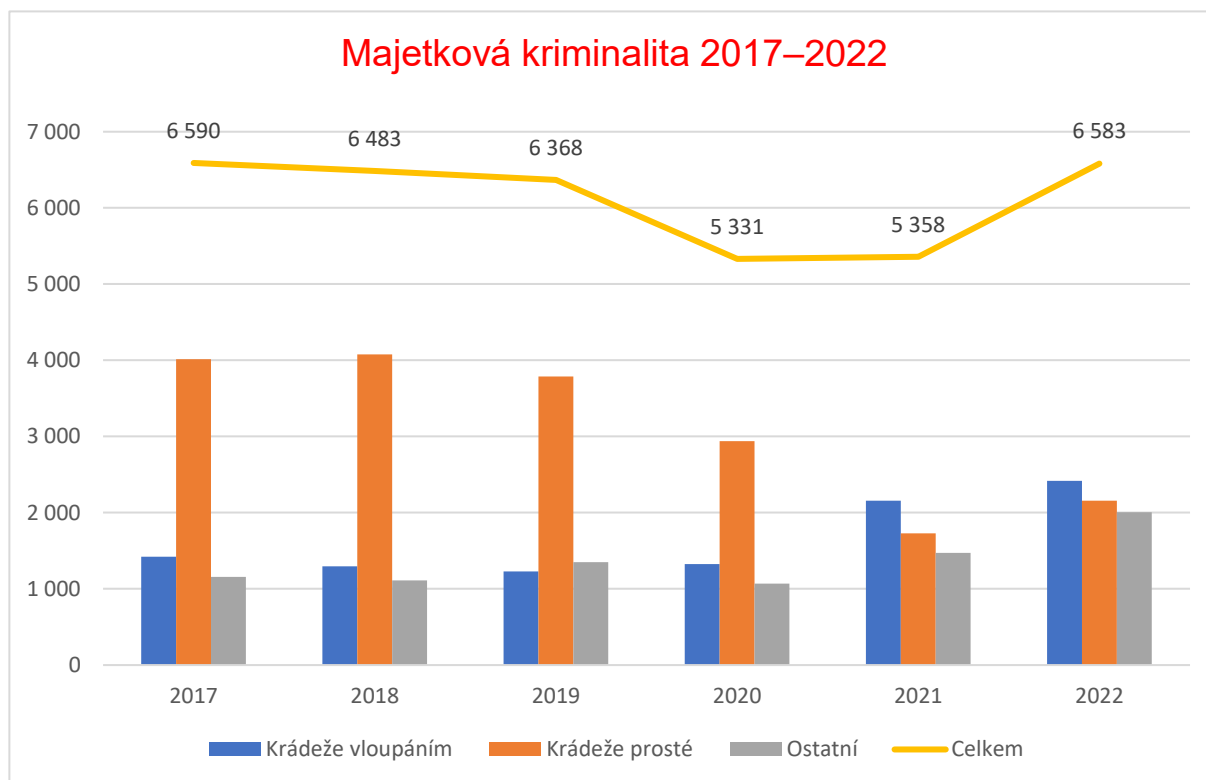
U celkové majetkové kriminality došlo k mírnému poklesu v letech 2020 a 2021 (opatření během covidu-19 – omezením pohybu osob, uzavřením obchodů, pobytem v domácnosti apod.). V minulém roce se čísla vrátila na obdobnou úroveň jako byla před tímto obdobím.

Zvýšení počtu lze sledovat u krádeží vloupáním. Na počátku sledovaného období to bylo 1 421 případů, na konci došlo k navýšení o 998 případů (celkem 2 419).

U krádeží prostých je naopak **klesající** trend. V roce 2017 došlo ke 4 013 případům, v roce 2022 to bylo 2 158, tedy o 1 855 méně. Oproti roku 2021 však došlo k navýšení o 431 případů.

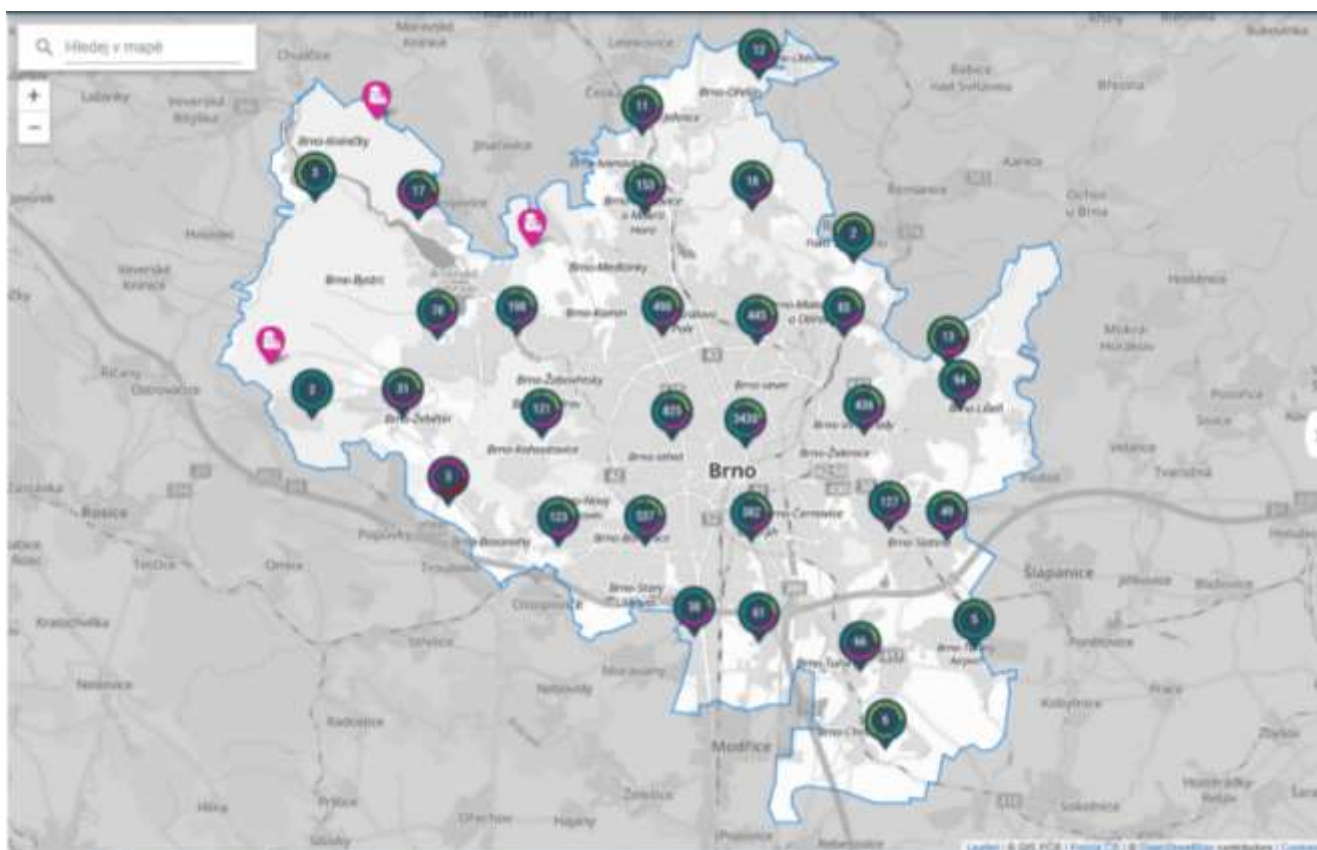
Pokles v letech 2020 a 2021 lze opět zdůvodnit tím, že v souvislosti s onemocněním covid-19 byl omezen pohyb osob, někteří lidé pracovali doma, nevyužívali městskou hromadnou dopravu apod.

Jak jsme již zmínili výše – počet trestných činů v oblasti majetkové kriminality, kterých je v řádech tisíců, ovlivňuje zásadně celkovou kriminalitu, kdy u některých oblastí se jedná o desítky případů. Nejvýrazněji ze všech sledovaných oblastí tak **dominuje oblast krádeží vloupáním** (počet těchto TČ je 2 419).



Zdroj: statistiky ESKK

Znázornění majetkové kriminality na území města Brna za rok 2022



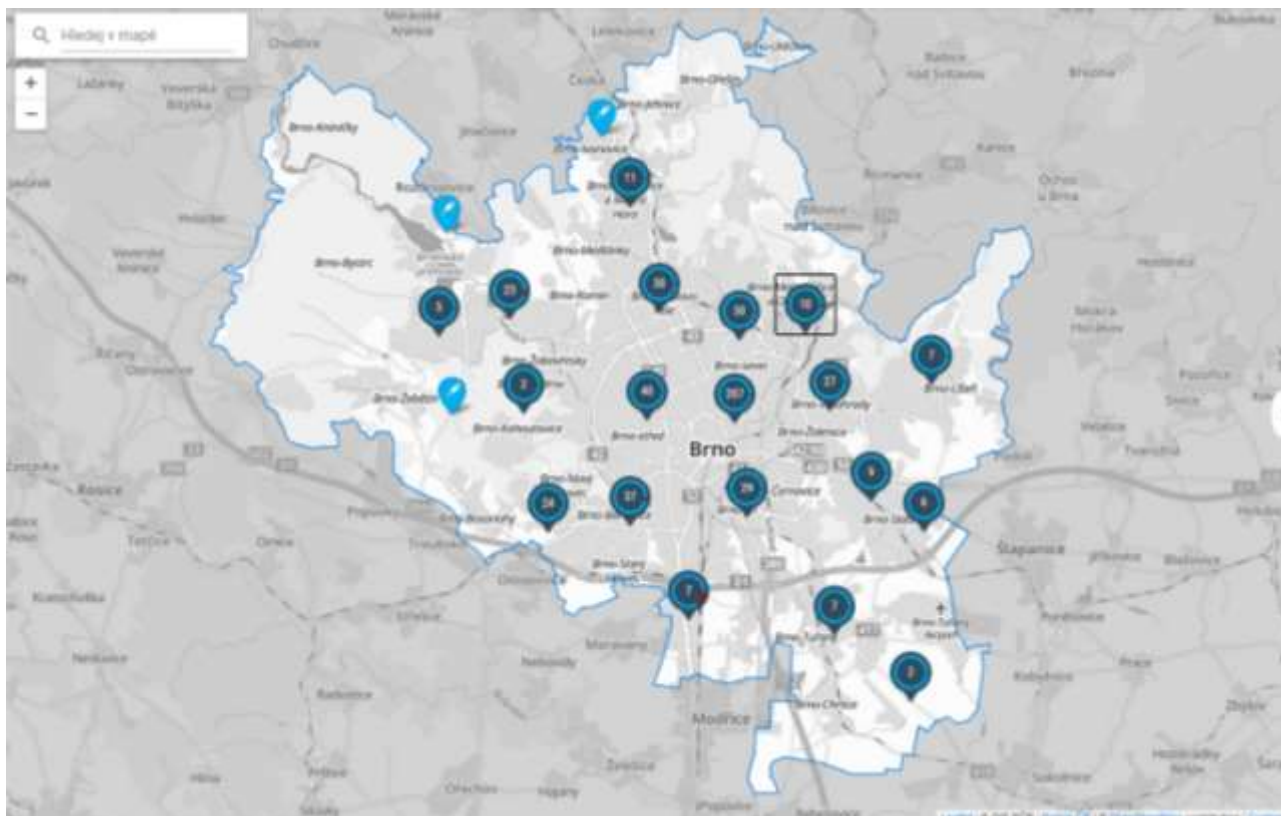
Zdroj: Policie České republiky

Z mapy je zřejmý nejvyšší podíl majetkové kriminality v centru města. Dále vyšší četnost na větších sídlištích, což souvisí s hustotou obyvatelstva. Směrem k periferii města četnost výrazně klesá.

2.4. Další informace

Zmíníme ještě trestné činy v oblasti toxikomanie na území Brna v roce 2022.

Znázornění TČ v oblasti toxikomanie na území města Brna za rok 2022



Zdroj: Policie České republiky

V oblasti drogové kriminality došlo v celé České republice k mírnému nárůstu evidovaných trestných činů. Mezi hlavními prekursory pro nelegální výrobu stále zůstávají léčiva s obsahem pseudoefedrinu. Jedná se především o nelegální dovoz těchto léčiv ze zahraničí, zejména z Polska a Rumunska.

Dnem 1. července 2022 došlo k novelizaci nařízení vlády č. 463/2013 Sb., o seznamech návykových látek, ve znění pozdějších předpisů, kde bylo zařazeno pod legislativní kontrolu celkem 282 převážně nových psychoaktivních látek.

V roce 2022 patřila mezi problémové a potenciálně škodlivé substance látka kratom, která nebyla regulována, problémem byla její dostupnost a nekontrolované rozšiřování (automaty, on-line prostředí, kamenné prodejny). Důvodem obav byla její obliba mezi dětmi a mladistvými, rovněž nebyl prozkoumán vliv látky na jejich zdraví (kvalita složení, dávkování, spolupůsobení s jinými látkami atd.).¹⁰

Více informací k oblasti drog a závislostí je možné najít v dokumentu „**Zpráva o situaci v oblasti drog a závislostí v Brně za rok 2022**“.

¹⁰ Vývoj registrované kriminality v roce 2022, Policie České republiky [online], [cit. 2023-08-17]. Dostupné z: <https://www.policie.cz/clanek/vyvoj-registrovane-kriminality-v-roce-2022.aspx>

2.5. Srovnání městských částí

V tabulce jsou uvedeny veškeré evidované trestné činy a přestupky za rok 2022 bez přestupků MP Brno (dosud nejsou do map kriminality zahrnuty).

MČ	TČ	PŘESTUPKY (PČR)	OOP BRNO *
BRNO-STŘED	3 940	15 720	OOP Brno-střed
BRNO-SEVER	927	3 343	OOP Brno-sever
BRNO – KRÁLOVO POLE	650	5 206	OOP Brno – Královo Pole
BRNO-JIH	389	2 843	OOP Brno-Komárov
BRNO-KNÍNIČKY	22	80	OOP Brno-Bystrc
BRNO – MALOMĚŘICE A OBŘANY	119	258	OOP Brno-sever
BRNO-LÍŠEŇ	256	892	OOP Brno-Židenice
BRNO-BYSTRC	243	1 578	OOP Brno-Bystrc
BRNO-BOSONOHY	39	193	OOP Brno-Výstaviště
BRNO-ŽEBĚTÍN	51	133	OOP Brno-Bystrc
BRNO – ŘEČKOVICE A MOKRÁ HORA	122	926	OOP Brno – Královo Pole
BRNO-TUŘANY	113	753	OOP Brno-Komárov
BRNO-ŽABOVŘESKY	249	1 148	OOP Brno-Žabovřesky
BRNO-ŽIDENICE	497	2 013	OOP Brno-Židenice
BRNO-ČERNOVICE	192	1 238	OOP Brno-Komárov
BRNO-KOHOUTOVICE	102	548	OOP Brno-Výstaviště
BRNO-JUNDOV	70	115	OOP Brno-Bystrc
BRNO-KOMÍN	99	570	OOP Brno-Žabovřesky
BRNO-MEDLÁNKY	44	203	OOP Brno – Královo Pole
BRNO-VINOHRADY	105	341	OOP Brno-Židenice
BRNO-SLATINA	165	1 797	OOP Brno-Židenice
BRNO – NOVÝ LÍSKOVEC	97	258	OOP Brno-Výstaviště
BRNO-ÚTĚCHOV	6	10	OOP Brno – Královo Pole
BRNO-IVANOVICE	48	328	OOP Brno – Královo Pole
BRNO-BOHUNICE	241	770	OOP Brno-Výstaviště
BRNO-OŘEŠÍN	6	5	OOP Brno – Královo Pole
BRNO-CHRLICE	25	188	OOP Brno-Komárov
BRNO – STARÝ LÍSKOVEC	170	520	OOP Brno-Výstaviště
BRNO-JEHNICE	6	10	OOP Brno – Královo Pole

Zdroj: Policie České republiky – **mapy kriminality** (jedná se o jiný zdroj dat než v tabulkách uvedených výše).

*Působnost OOP Brno, revírů MP Brno a lokalit jednotlivých MČ Brno se nepřekrývají. Přiřazení je orientační.

2.6. Trendy a prognóza vývoje kriminality v ČR (dle Policie ČR)

Registrovaná kriminalita se bude nadále zvyšovat u většiny druhů kriminality až na úroveň stavu z roku 2019. Kriminalita páchaná v kyberprostoru bude mít pravděpodobně vyšší podíl na celkové kriminalitě, než je tomu dnes.

Právě oblast kybernetické kriminality vykazuje dlouhodobě poměrně vysoký růst. Lze předpokládat postupný přesun trestné činnosti do kyberprostoru.¹¹

Pro ještě lepší fungování map kriminality by bylo vhodné, aby obsahovaly také data od MP Brno. Prediktivní znázornění by se tímto ještě zpřesnilo a mapy kriminality by tak byly pro obě policie přínosnější (např. v oblasti personálního zabezpečení, koordinace hlídek, stanovení kontrolních bodů apod.).

2.7. Prevence z pohledu Policie ČR

Prevence je z pohledu Policie ČR klíčovou součástí policejních činností. Cílem je reagovat na nastupující trendy z oblasti socio-patologických jevů a předcházet jejich rozšiřování. Největší nárůst kriminality vnímají odborníci z řad Policie ČR v oblasti kyberprostoru, proto je jejich preventivní činnost výrazně zaměřena právě na tuto oblast. Z ostatních témat kromě kybernetické kriminality se prevence zaměřuje na dopravní výchovu, protidrogovou prevenci či prevenci domácího násilí a péči o oběti.¹²

3. Pachatelé

V následujícím grafu jsou zachyceny tři věkové kategorie pachatelů a také počet recidivistů.

U věkové kategorie do 14 let se počet pachatelů snížil (v roce 2017 šlo o 71 pachatelů, v roce 2022 již jen o 52 pachatelů), pokles je o 27 %.

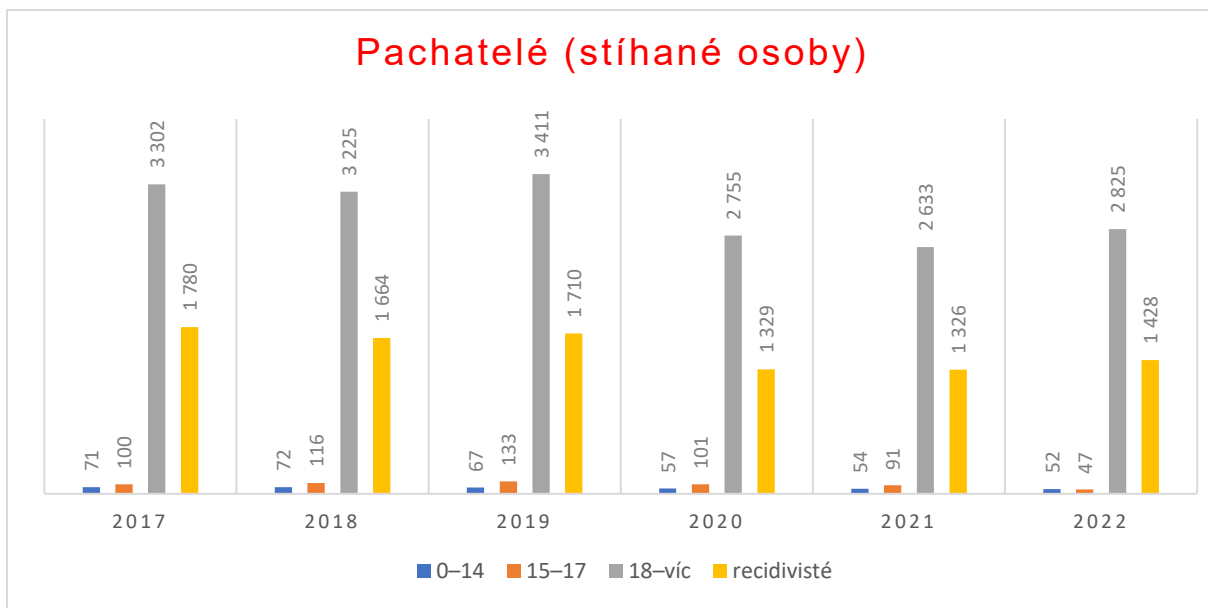
Stejně tomu bylo i u věkové kategorie 15–17 let, snížení je však o 53 %, i když v roce 2019 došlo naopak ke zvýšení (o 33 %).

U věkové kategorie 18 a více let došlo ke snížení z 3 302 (rok 2017) na 2 633 osob (rok 2021), tedy o 20 %, což pravděpodobně souviselo s opatřeními během pandemie covidu-19. V roce 2022 se počet pachatelů z této věkové množiny opět lehce zvýšil na 2 825 (meziroční nárůst o 7 %).

Samostatně sledovanou skupinou byli recidivisté. I zde byl zřejmý postupný pokles (z počtu 1 780 v roce 2017 na 1 428 v roce 2022, tedy o 20 %). Přesto tvořili druhou nejpočetnější skupinu pachatelů. Dle údajů ČSÚ spáchaly opakovaně trestané osoby polovinu objasněných trestných činů v Jihomoravském kraji v roce 2022 (obdobný je i celorepublikový údaj).

¹¹ [Vývoj registrované kriminality v roce 2022, Policie České republiky](https://www.policie.cz/clanek/vyvoj-registrovane-kriminality-v-roce-2022.aspx) [online], [cit. 2023-08-17]. Dostupné z: <https://www.policie.cz/clanek/vyvoj-registrovane-kriminality-v-roce-2022.aspx>

¹² [Vývoj registrované kriminality v roce 2022, Policie České republiky](https://www.policie.cz/clanek/vyvoj-registrovane-kriminality-v-roce-2022.aspx) [online], [cit. 2023-08-17]. Dostupné z: <https://www.policie.cz/clanek/vyvoj-registrovane-kriminality-v-roce-2022.aspx>



Zdroj: statistiky ESSK

4. Oběti

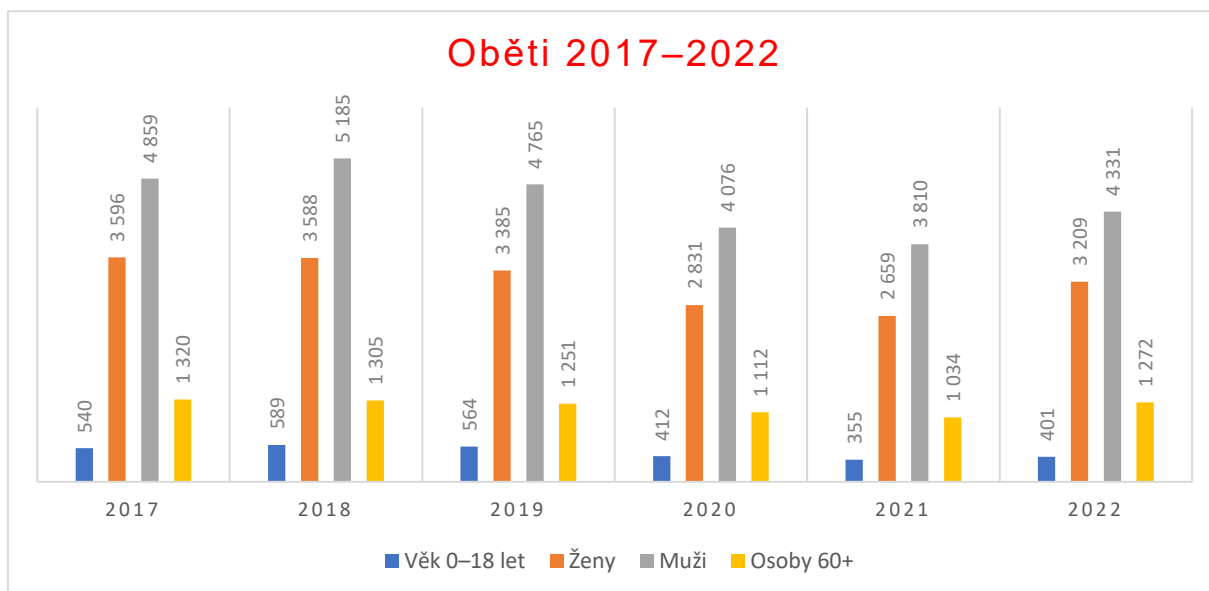
Počet obětí ve všech kategoriích kopíruje průběh vývoje celkové kriminality. Tedy pokles v letech 2020 a 2021 a v roce 2022 mírný nárůst. Celkově je však vidět snížení proti začátku tohoto šestiletého období.

Obětí z kategorie do 18 let oproti rokům 2017–2020 ubylo. Jejich počet byl nejnižší v roce 2021, a to 355, v roce 2022 však došlo k navýšení o 46 obětí.

U žen, kdy v roce 2017 šlo o 3 596 obětí a v roce 2021 došlo k poklesu na 2 659 obětí, lze spatřit v roce 2022 zvýšení počtu obětí na 3 209.

U mužů byl také nárůst mezi rokem 2021 a 2022, a to o 521. Celkově však zůstává ve sledovaných letech obdobný.

Stejně je tomu i u seniorů ve věku 60+. Nárůst byl o 238. Celkový počet je však obdobný.



Zdroj: informační systém Evidence trestního řízení (dále jen IS ETŘ)

5. Index kriminality

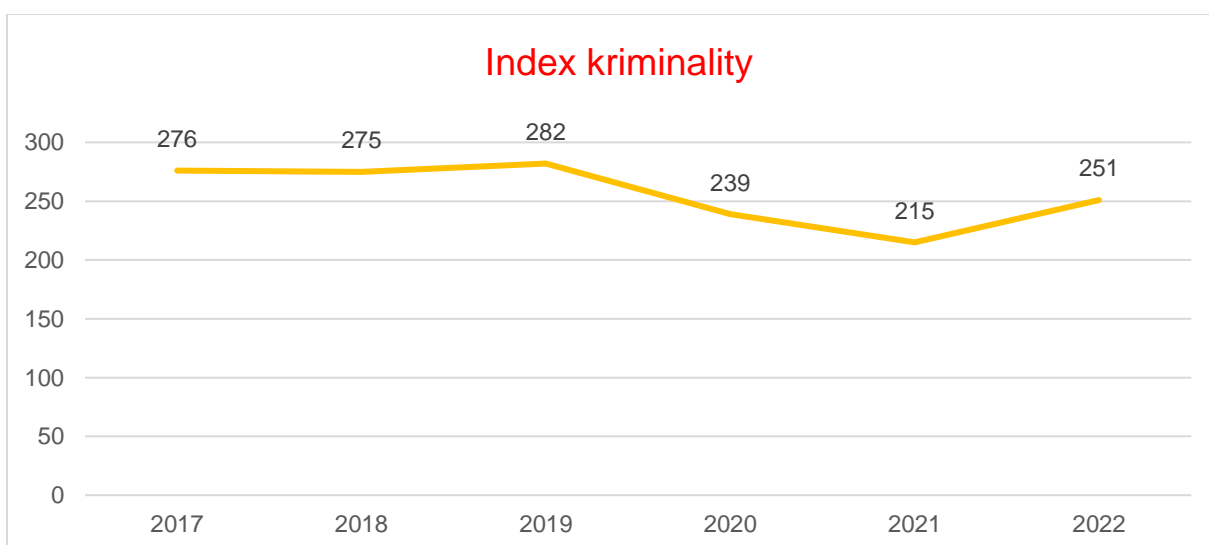
Index kriminality vyjadřuje intenzitu kriminality na určitém území. Jde o počet evidovaných trestných činů na 10 000 obyvatel. Někdy se také používá výraz zatíženost nebo zamoření kriminalitou.

Pokud jde o obyvatele, kteří jsou trestně odpovědní, jedná se o tzv. čistý index, a naopak hrubý index zahrnuje všechny obyvatele, tedy i osoby mladší patnácti let. Kromě indexu kriminality lze na stejném principu spočítat např. i index viktimmnosti, udávající počet obětí trestného činu nebo index vězeňské populace.

Ve sledovaných letech (2017–2021) má postupně klesající tendenci, i když v roce 2019 došlo k jeho mírnému navýšení.

V roce 2022 byl počet obyvatel města Brna 380 796 a celkový počet trestných činů 9 577. Index kriminality je tedy 251.

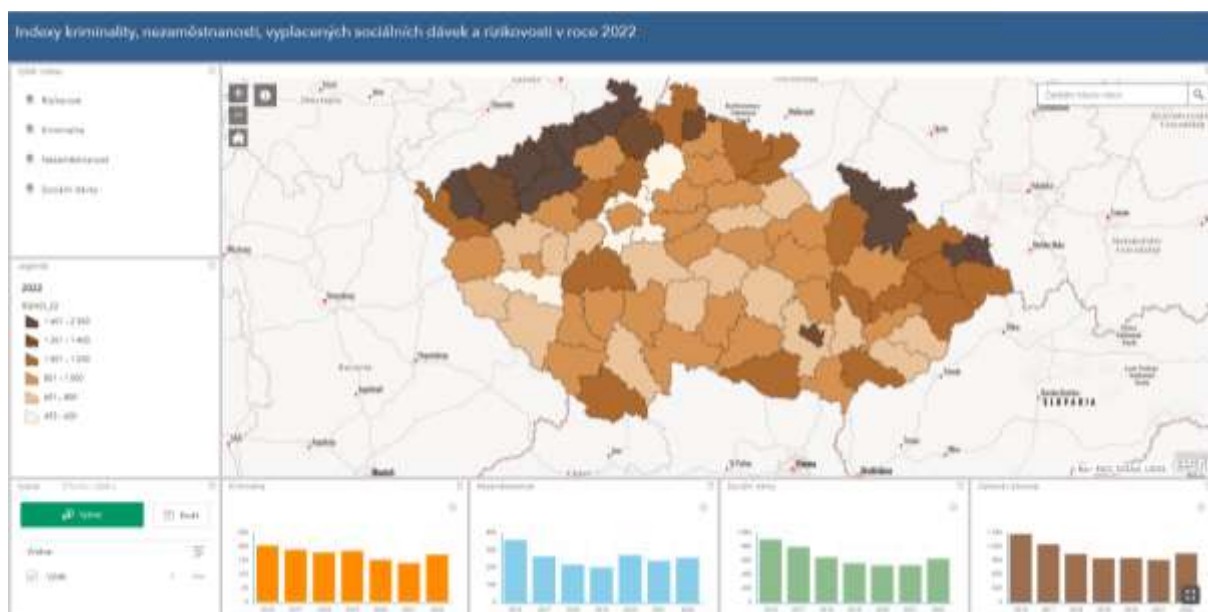
Vývoj svým průběhem v čase kopíruje vývoj celkové kriminality ve městě Brně.



5.1. Index rizikovosti

Index rizikovosti je součtem indexu kriminality, indexu nezaměstnanosti a indexu vyplacených sociálních dávek.

Index kriminality je počítán z „živých“ dat databáze Policejního prezidia ČR obvykle v lednu následujícího roku a je spočítán jako podíl počtu trestných činů na 10 tis. obyvatel dle dat ČSÚ. Index nezaměstnanosti je počítán z dat poskytnutých ze strany Generálního ředitelství Úřadu práce ČR a je spočítán jako podíl počtu nezaměstnaných na 10 tis. obyvatel dle dat ČSÚ. Index vyplacených sociálních dávek je počítán z dat poskytnutých ze strany Ministerstva práce a sociálních věcí a je spočítán jako podíl počtu dávek na 1 tis. obyvatel dle dat ČSÚ.¹³



Zdroj: [Indexy kriminality, nezaměstnanosti, vyplacených sociálních dávek a rizikovosti v roce 2022 \(arcgis.com\)](https://arcgis.com)

Index rizikovosti je v roce 2022 vyšší než v předchozích 4 letech. Dle barevného škálování je město Brno svou rizikovostí nad úrovní většiny okresů České republiky a blíží se některým lokalitám v severních Čechách a na severní Moravě.

Index rizikovosti odráží vývoj v těchto oblastech – celková kriminalita, nezaměstnanost, vyplacené sociální dávky a počet obyvatel. Vliv na celkovou rizikovost má tedy dění právě v těchto zmíněných oblastech.

¹³ [Prevence kriminality na regionální a lokální úrovni, Ministerstvo vnitra České republiky \(mvcr.cz\)](https://www.mvcr.cz/clanek/prevence-kriminality-na-regionalni-a-lokalni-urovni.aspx?q=Y2hudW09NQ%3D%3D) [online], [cit. 2023-08-21]. Dostupné z: <https://www.mvcr.cz/clanek/prevence-kriminality-na-regionalni-a-lokalni-urovni.aspx?q=Y2hudW09NQ%3D%3D>

6. Vybrané přestupky

Ve sledovaném období je zaznamenáno zvýšení počtu přestupků proti občanskému soužití (o 75 % oproti roku 2017, meziročně o 3 %), proti majetku (o 33 %) a na úseku ochrany před alkoholismem a jinými toxikomaniemi (o 55 %).

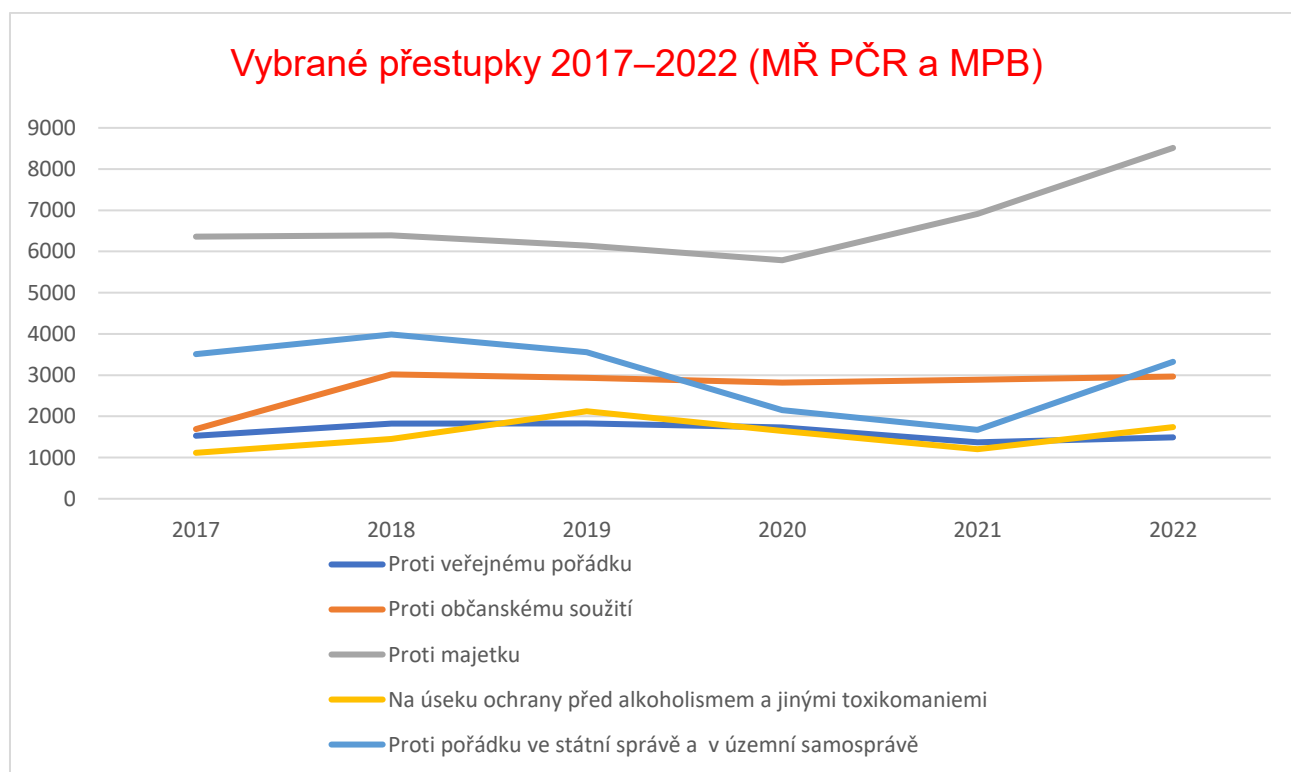
Mírný pokles nastal u přestupků proti veřejnému pořádku je mírný (o 3 %) a proti pořádku ve státní správě a v územní samosprávě (o 5 %).

Nejvíce bylo trestných činů i přestupků proti majetku.

Většina přestupků (téměř 80 %), které řešila Městská policie Brno, byla dopravní povahy (86 498).

Rok	Proti veřejnému pořádku	Proti občanskému soužití	Proti majetku	Na úseku ochrany před alkoholismem a jinými toxikomaniemi	Proti pořádku ve státní správě a v územní samosprávě
2017	1 529	1 691	6 363	1 115	3 508
2018	1 823	3 018	6 395	1 454	3 986
2019	1 828	2 936	6 143	2 123	3 557
2020	1 728	2 817	5 788	1 642	2 150
2021	1 370	2 889	6 910	1 202	1 672
2022	1 490	2 963	8 514	1 737	3 326

Zdroj: IS ETŘ (PČR) + MP Brno



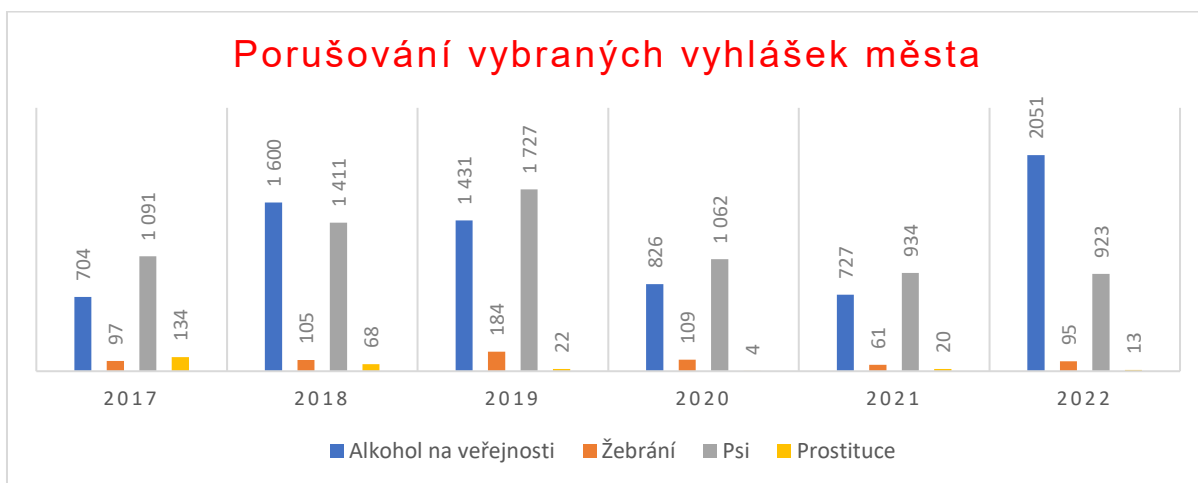
Zdroj: IS ETŘ (PČR) + MP Brno

7. Přestupky v souvislosti s porušením vyhlášek města Brna

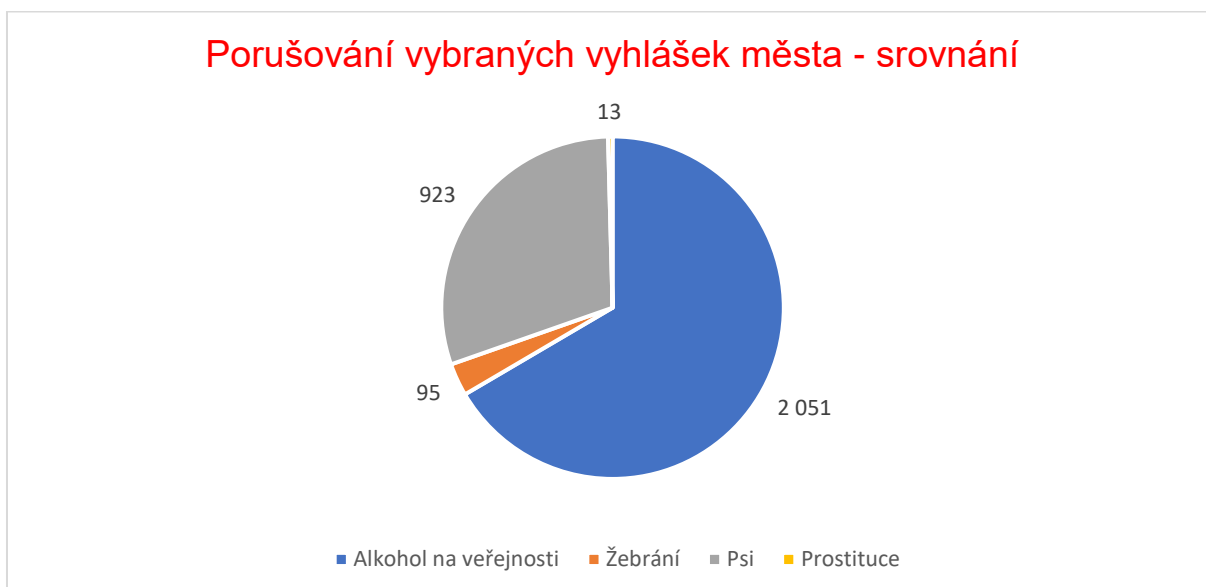
U většiny vybraných typů přestupků došlo při srovnání let 2017–2022 k mírnému poklesu. Výjimkou jsou například přestupky proti vyhlášce zakazující požívání alkoholických nápojů na veřejném prostranství, které vzrostly na počet 2 051.

Rozdělení podle typu přestupku	2017	2018	2019	2020	2021	2022
Alkohol na veřejnosti	704	1 600	1 431	826	727	2 051
Žebrání	97	105	184	109	61	95
Psi	1 091	1 411	1 727	1 062	934	923
Prostituce	134	68	22	4	20	13

Zdroj: Zpráva o činnosti MP Brno za rok 2022



Zdroj: Zpráva o činnosti MP Brno za rok 2022



Zdroj: Zpráva o činnosti MP Brno za rok 2022

7.1. Vyhlášky města Brna, které se vztahují k bezpečnosti a narušování veřejného pořádku

- [Obecně závazná vyhláška statutárního města Brna č. 9/2017](#) – o pravidlech pro pohyb psů, ve znění pozdějších vyhlášek
- [Obecně závazná vyhláška statutárního města Brna č. 29/2020](#) – o regulaci používání zábavní pyrotechniky, ve znění pozdějších vyhlášek
- [Obecně závazná vyhláška statutárního města Brna č. 20/2020](#) – o zákazu požívání alkoholických nápojů na veřejných prostranstvích, ve znění pozdějších vyhlášek
- [Obecně závazná vyhláška statutárního města Brna č. 11/2017](#) - o nočním klidu, ve znění pozdějších vyhlášek
- [Obecně závazná vyhláška statutárního města Brna č. 12/2011](#) – o regulaci veřejné produkce hudby v pohostinských zařízeních a restauračních zahrádkách, za účelem zabezpečení místních záležitostí veřejného pořádku, ve znění pozdějších vyhlášek
- [Obecně závazná vyhláška statutárního města Brna č. 5/2014](#) – k zabezpečení místních záležitostí veřejného pořádku při nabízení, poskytování a využívání sexuálních služeb na veřejných prostranstvích
- [Obecně závazná vyhláška statutárního města Brna č. 6/2010](#) – k zabezpečení místních záležitostí veřejného pořádku, kterou se vymezují veřejná prostranství, na nichž se zakazuje žebrání, ve znění pozdějších vyhlášek
- [Obecně závazná vyhláška statutárního města Brna č. 12/2017](#) – o regulaci provozu hazardních her, ve znění pozdějších vyhlášek
- [Obecně závazná vyhláška statutárního města Brna č. 20/2009](#) – o stanovení podmínek pro pořádání, průběh a ukončení veřejnosti přístupných sportovních a kulturních podniků, k zajištění veřejného pořádku, ve znění pozdějších vyhlášek

8. Přehled dopravních nehod (bezpečnost v dopravě)

Za krátkou zmínku jistě stojí i informace z pohledu bezpečnosti v dopravě. Obavy z dopravní nehody totiž patřily do tří nejvíce zmiňovaných oblastí subjektivního vnímání rizika ve výzkumu Vnímání pocitu bezpečnosti obyvateli Brna z roku 2022.

V roce 2022 se stalo celkem 2 280 nehod, při kterých bylo usmrceno 5 lidí.

Nejčastějšími důvody při těchto fatálních nehodách bylo nevěnování se řízení, nepřiměřená rychlost jízdy a vjíždění na silnici. Přitom však dle statistik při nehodách panovaly tyto objektivní podmínky – suchý pevný povrch (ve 4 případech), komunikace bez závad (ve všech 5 případech), ve dne (ve 4 případech) a dobré rozhledové poměry (ve všech 5 případech). Všechny nehody byly bez vlivu alkoholu.

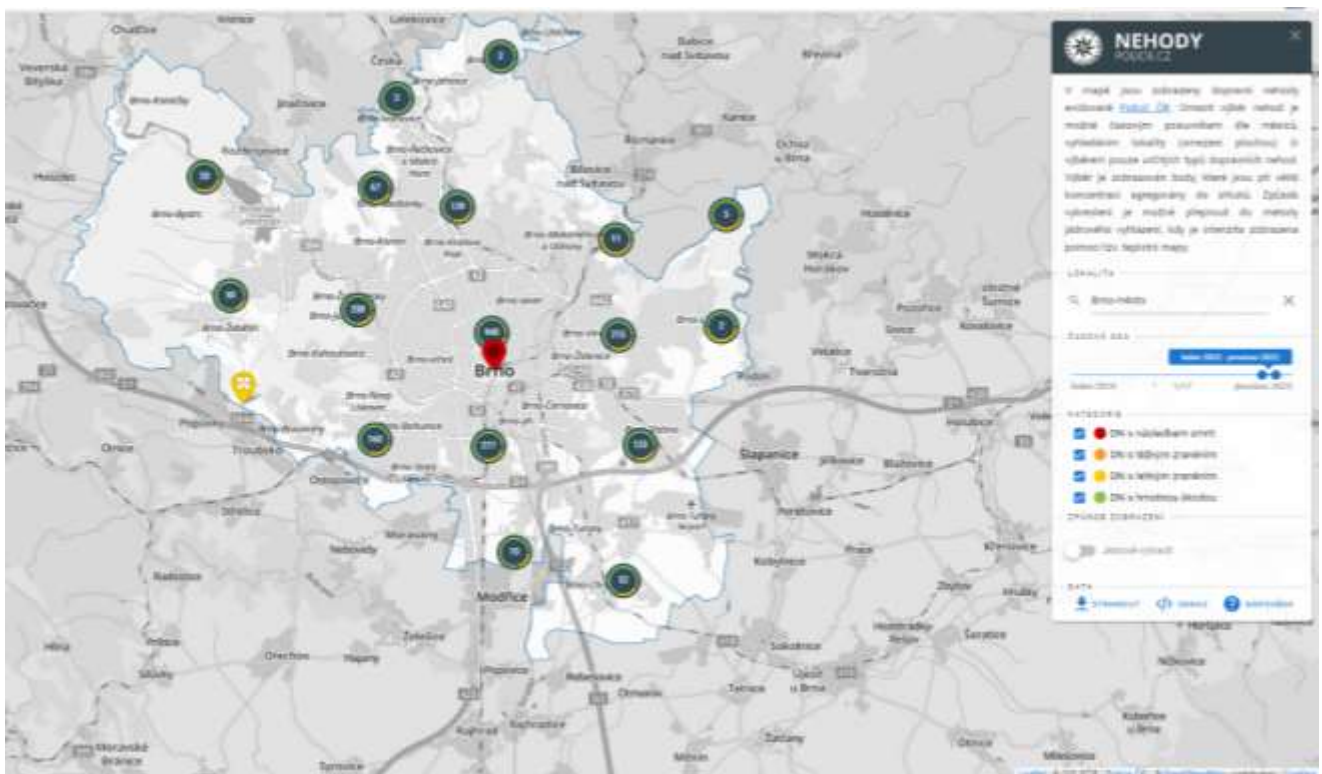
Vůbec nejčastější příčinou všech dopravních nehod – 1 332 případů – je nevěnování se řízení.

Dopravní nehody s následkem smrti



Zdroj: Policie České republiky

Dopravní nehody celkové



Zdroj: Policie České republiky

Na základě uvedených map je patrná souvislost mezi nehodami a hustotou provozu. Směrem od centra města nehod ubývá, ale neplatí to o hustěji obydlených částech (sídlíčích), tam jsou naopak nehody časté.

Další zdroj uvádí velkou četnost nehod na průtahu D1 v jižní části Brna a dále na malém městském okruhu a v blízkosti nákupních center.

9. Prevence

9.1. Město Brno

Hlavním cílem bylo **zajistit v Brně prevenci kriminality u ohrožených a rizikových skupin obyvatel jako prostředek k přiblížení se ideálu bezpečného města**. Na základě Koncepce prevence kriminality ve městě Brně na léta 2017–2021, jejíž platnost byla prodloužena do roku 2022, se preventivní aktivity orientovaly na plnění následujících cílů.

Cíl 1 – Rozvíjení a posílení systému prevence kriminality, zkvalitnění sítě spolupracujících subjektů, rozšiřování prostoru pro působení dobrovolníků, domovníků a asistentů prevence kriminality, rozvíjení spolupráce s Evropským fórem pro bezpečnost ve městě (EFUS) a EUROCITIES a úzká spolupráce s konzultantem MV ČR pro město Brno a s Krajským úřadem Jihomoravského kraje

V činnosti Koordinačního centra prevence OSP MMB byla při koncepční práci systematicky využívána data policejních analýz, pro sledování sociodemografického vývoje zejména ve vztahu k vyloučeným lokalitám strategické materiály města a data z periodicky se opakujícího sociologického průzkumu Vnímání pocitu bezpečí obyvateli Brna. Tento výzkum v roce 2022 zpracovala Katedra sociologie Fakulty sociálních studií Masarykovy univerzity.

V průběhu roku se konala zasedání Městské rady pro prevenci kriminality. V říjnu 2022 byl uspořádán celoměstský seminář, který byl určen městským částem a spolupracujícím subjektům na území města Brna. Spolupráce s mezinárodní sítí EUROCITIES probíhala v rámci pracovní skupiny Drogová prevence. Pokračovala rovněž spolupráce se sítí EFUS, veškeré aktivity (semináře, workshopy, konference a zasedání výkonného výboru) se konaly online.

Činnost asistentů prevence kriminality má v gesci Městská policie Brno, včetně supervize a školení. Do aktivit NNO ze sítě spolupracujících organizací jsou angažováni dobrovolníci, kteří se tak nepřímo podílejí i na dílčích projektech Městského programu prevence kriminality.

Cíl 2 – Podpora občanských poraden a ochrany spotřebitelů, pomoc obětem a svědkům trestné činnosti, seniorům, obětem domácího a sexuálního násilí nebo obchodu s lidmi a pomoc všem, kteří se ocitli v krizové situaci

Osvětu a informování měly za cíl například projekty:

Brno lepším místem pro život	Sdružení obrany spotřebitelů – Asociace, z. s.
Senioři a bezpečnost – na vlnách médií	Presafe, z. s.
Bezpečně v kyberprostoru	Krajské ředitelství Policie ČR
Nejste v tom sami	Rozkoš bez rizika, z. s.
XVII. ročník Senior akademie	Městská policie Brno
Domovnická akademie V.	Městská policie Brno

Do projektů, které se věnují pomoci obětem trestné činnosti, lze zařadit:

Psychorekondiční víkendový pobyt pro oběti	Bílý kruh bezpečí, z. s.
Blíže obětem	Bílý kruh bezpečí, z. s.
Prevence páchaní násilí na ohrožených osobách v previktimní fázi	Bílý kruh bezpečí, z. s.
Pomoc zvláště zranitelným obětem	Persefona, z. s.
Komplexní pomoc pro oběti domácího násilí	Persefona, z. s.
Svědci domácího násilí	Magdalenium, z. s.
Arteterapie pomáhá uzdravovat	Magdalenium, z. s.

Cíl 3 – Práce s rizikovou a delikventní mládeží, s rizikovými a delikventními skupinami a s osobami před nástupem do výkonu trestu, během něj a po výstupu

K projektům z roku 2022, které jsou zaměřeny na práci s rizikovými skupinami dětí a mládeže, patří:

Klub pro děti a mládež	Zoo Brno a stanice zájmových činností, p. o.
Svědci domácího násilí	Magdalenium, z. s.
Bojovat srdcem	Bojovat srdcem, z. s.
Klub Koniklecová 5	Lužánky – středisko volného času Brno, p. o.
Za zábavou a poznáním do Íkvéčka!	IQ Roma servis, z. s.
Otevřený klub	SaSM – DDM Brno-Líšeň
Otevřený klub ORC SaSM	SaSM – DDM Brno-Žabovřesky
Správňáci	Sdružení Petrov, z. s.
Prevence kriminality pod vlivem návykové látky u mladých lidí	RENADI, o. p. s.
Celoroční etapové hry	Česká tábornická unie, z. s.
Prevence rizikového chování dětí s ADHD	Centrum pro rodinu a sociální péči
Nenech to být	Nadační fond Nenech to být
Změna začíná uvnitř	Teen Challenge Int.

Probační projekty realizované v roce 2022 ve spolupráci se Střediskem probační a mediační služby Brno a Ratolest Brno, z. s., byly Změnit směr a Aristoteles.

Za projektem Probační program Kompas na resocializaci osob propuštěných z výkonu trestu stála Společnost Podané ruce, o. p. s., a DROM – romské středisko, p. o., nabídlo Rozvoj programu výkonu OPP.

K vytváření bezpečného prostoru pro seniory přispěly v roce 2022 projekty XVII. Senior akademie od Městské policie Brno, dále Brno lepším místem pro život od Sdružení obrany spotřebitelů – Asociace, z. s., a také Senioři a bezpečnost – na vlnách médií od Presafe, z. s.

Cíl 4 – Zvýšená pozornost věnovaná sociálně vyloučeným lokalitám včetně spolupráce s dalšími subjekty na zajištění komplexního přístupu k řešení zvýšené kriminality, k etnickým menšinám a cizincům

Mezi projekty, s nimiž přišly organizace pracující ve vyloučených lokalitách a jsou zároveň romské či proromské, se v roce 2022 zařadily Podpora výkonu OPP od DROM, romského střediska, p. o., dále Bojovat srdcem od stejnojmenného spolku a Předcházení rizikovému chování klientů, za nímž stojí Armáda spásy v ČR, z. s. IQ Roma servis, z. s., nabídl projekt Za zábavou a poznáním do Íkvěčka! a Sdružení Petrov, z. s., zase Správňáky.

V oblasti předcházení radikalizaci, extremismu, rasismu a xenofobii či jiným formám nenávisti fungoval v roce 2022 projekt organizace In IUSTITIA, o. p. s., s názvem Poradna Justýna Brno 2022.

Cíl 5 – Aplikace nových efektivních přístupů k předcházení novým hrozbám a trendům v oblasti bezpečnosti a veřejného pořádku s využitím všech druhů a typů preventivních opatření

Do této oblasti patřil projekt Nenech to být od Nadačního fondu Nenech to být. Jedná se o online platformu pro žáky, pedagogy a rodiče, která je využívána pro anonymní komunikaci a řešení šikany a dalších typů rizikového chování.

K projektům situační prevence, které se uskutečnily v roce 2022, počítáme Bezpečnostní mobilní ochranné sítě od Armády spásy v ČR, z. s.

K inovativním projektům v oblasti prevence lze zařadit i mapy kriminality, které jsou využívány nejen k celkovému pohledu na kriminalitu v daném období, ale zejména k predikci a nastavení účinných opatření.

Závěr

Celkové finanční prostředky vynaložené na projekty prevence kriminality za rok 2022 činily 10 386 692 Kč, z rozpočtu města Brna bylo přiděleno celkem 3 456 000 Kč.

Bylo realizováno celkem 32 projektů, z toho 27 z oblasti sociální prevence, 1 situační prevence a 4 projekty jako informace pro občany o možnostech ochrany a obrany před trestnou činností.

Během roku 2022 sice vzrostl index kriminality, nicméně nedosahuje hodnot před obdobím covidu-19. Proto se lze domnívat, že aktivity z oblasti prevence kriminality jsou úspěšné a pro město Brno přínosné.

9.2. MP Brno – oddělení prevence a dopravní výchovy

V roce 2022 se jednotlivých aktivit pořádaných Městskou policií Brno zúčastnilo celkem 68 640 osob.

Název akce	Senior akademie (na všech seminářích)	Dopravní výchova	Prevence kriminality – děti	Prevence kriminality – dospělí
2022	5 983	46 252	6 932	9 473

Zdroj: Zpráva o činnosti Městské policie Brno za rok 2022

Preventivní činnost MP Brno se dělí do několika oblastí:

Pro veřejnost – Bezpečná adresa, asistent prevence kriminality

Pro děti a mládež – viz programy níže

Dopravní výchova – Empík cyklista, Empík chodec, Koblížek

Osoby s handicapem – indukční smyčka, informační hlasové majáčky pro nevidomé
Senior akademie

Prevence pro děti a mládež

Preventivně informační oddělení Městské policie Brno, Bauerova 7, nabízí výukové programy zaměřené na prevenci kriminality a rizikového chování dětí. Výukové programy cílí na žáky základních škol a nižších gymnázií v Brně.

Nabízené výukové programy pro ZŠ a SŠ

1.–3. třída ZŠ – Bezpečné chování – Foxíkova pravidla

4.–5. třída ZŠ – Dětská práva a povinnosti

6.–9. třída ZŠ, SŠ – Právní vědomí – Preventivně o právu

6.–9. třída ZŠ, SŠ – Závislosti

Výukové programy pro mateřské školy

Jednotlivá témata se týkají základních pravidel bezpečného chování i bezpečného pohybu v ulicích města, prevence proti vandalství a šikaně a protidrogové prevenci.

Dále existuje projekt Celoměstské soutěže pro děti a mládež. Soutěže jsou určeny pro různé cílové skupiny a jsou orientovány jak na pohybové schopnosti dětí, tak i na jejich umělecké vlohy, znalosti a zkušenosti.¹⁴

¹⁴ Prevence, Městská policie Brno (mpb.cz)[online], [cit. 2023-08-17]. Dostupné z: <https://www.mpb.cz/cs/prevence>

9.2. Policie ČR – oddělení tisku a prevence Krajského ředitelství Policie ČR Jihomoravského kraje

Realizovalo preventivní programy různého zaměření určené pro seniory a dále děti a mladistvé. Počty zúčastněných jsou orientační.

Besedy pro seniory: 12 setkání (cca 300–400 účastníků)

Besedy pro děti a mládež:

I. st. ZŠ

Doprava – 25 besed (cca 750 dětí)

Bezpečně v kyberprostoru – 30 besed (cca 900 dětí)

Osobní bezpečí – 25 besed (cca 750 dětí)

II. st. ZŠ

Kyberšikana – 45 besed (cca 1 350 dětí)

Drogová problematika – 40 besed (cca 1 200 dětí)

Šikana – 10 besed (cca 300 dětí)

Trestní odpovědnost – 45 besed (cca 1 350 dětí)

SŠ

Kyberšikana – 35 besed (cca 875 studentů)

Drogová problematika – 15 besed (cca 450 studentů)

Trestní odpovědnost – 12 besed (cca 360 studentů)

Preventivní akce o drogách Nedej pokušení šanci – 350 studentů

Dále se uskutečnilo 5 školení pro rodiče na téma kyberšikany a rizik spojených se sociálními sítěmi. Zúčastnilo se jich přibližně 300 osob.

Za zmínku stojí také preventivní akce pro děti Zebra se za Tebe nerozhlédne, Kapka prevence, Tvoje cesta načisto či krajský projekt Bezpečně v kyberprostoru a preventivní akce pro mládež Bez očí nevidíš, bez uší neslyšíš.

Další akce:

Zaměřeno na cyklisty: 8 akcí (osloveno cca 500 cyklistů)

Zaměřeno na chodce – viditelnost, sluchátka – 10 akcí (osloveno 600 chodců)

Zaměřeno na krádeže – 5 akcí (osloveno cca 350 lidí)

Zaměřeno na vloupání – 5 akcí (osloveno cca 350 lidí)

Bezpečné koupání – 3 akce (osloveno cca 250 rekreatantů)

Odborný seminář pro pedagogické a nepedagogické pracovníky Bezpečnost na školách (aktivní útočník) – asi 100 účastníků

Zprávu vypracovali:

Koordináční centrum prevence, OSP, MMB

Mgr. Petr Šamánek

Mgr. Lenka Štěpánková

Mgr. Bc. Sylvie Vorlová